



PRZEWODNIK TURYSTYCZNY

obszaru Stowarzyszenia „Lokalna Grupa Działania – Tygiel Doliny Bugu”



Nadbużańskie Podlasie

📍 Przyjedź 📍 Poznaj 📍 Posmakuj 📍 Pozostań



LOKALNA
GRUPA
DZIAŁANIA



„Europejski Fundusz Rolny na rzecz Rozwoju Obszarów Wiejskich: Europa inwestująca w obszary wiejskie”.
Instytucja Zarządzająca PROW 2014-2020 – Minister Rolnictwa i Rozwoju Wsi. Publikacja opracowana przez Stowarzyszenie
„Lokalna Grupa Działania – Tygiel Doliny Bugu”, współfinansowana jest ze środków Unii Europejskiej w ramach poddziałania 19.3
„Przygotowanie i realizacja działań w zakresie współpracy z lokalną grupą działania” objętego PROW 2014-2020.

SPIS TREŚCI:

● Gmina Ceranów	4
● Miasto i Gmina Drohiczyn	6
● Gmina Dziadkowice	20
● Gmina Grodzisk	23
● Gmina Huszlew	25
● Gmina Jabłonna Lacka	27
● Gmina Korczew	30
● Miasto i Gmina Kosów Lacki	34
● Miasto i Gmina Łosice	39
● Gmina Mielnik	43
● Gmina Milejczyce	57
● Gmina Nurzec – Stacja	62
● Gmina Olszanka	66
● Gmina Paprotnia	68
● Gmina Perlejewo	70
● Gmina Platerów	73
● Gmina Przesmyki	77
● Gmina Repki	81
● Gmina Sabnie	84
● Gmina Sarnaki	86
● Gmina Siemiatycze	101
● Miasto Siemiatycze	107
● Gmina Sokołów Podlaski	115
● Gmina Stara Kornica	117
● Gmina Sterdyń	120
● Szlaki Turystyczne	122
● Lista przewodników	124
● Lokalne targi	124

Szanowni Państwo!

Przekazujemy na Państwa ręce Przewodnik Turystyczny obszaru Stowarzyszenia „Lokalna Grupa Działania – Tygiel Doliny Bugu”. Kierujemy go do wszystkich chcących poznać nadbużańskie tereny. Zrzeszamy łącznie 25 gmin, 9 z terenu województwa podlaskiego są to: Drohiczyn, Dziadkowice, Grodzisk, Mielnik, Milejczyce, Nurzec – Stacja, Perlejewo, Siemiatycze (gmina wiejska), Siemiatycze (miasto) oraz 16 gmin z województwa mazowieckiego: Huszlew, Łosice, Olszanka, Platerów, Sarnaki, Stara Kornica, Korczew, Przesmyki, Paprotnia, Jabłonna Lacka, Repki, Sabnie, Sterdyń, Ceranów, Kosów Lacki, Sokołów Podlaski (gmina wiejska), które łączy rzeka Bug.

Podlasie Nadbużańskie to perła polskiej przyrody, najpiękniejsze w kraju malownicze krajobrazy, naturalne środowisko, najczystsze powietrze „Zielonych Płuc Polski”, cenne kompleksy leśne, unikalna flora i fauna. To niezaprzeczalne skarby regionu, które są niezwykle atrakcyjne o każdej porze roku. To tygiel kulturowy i religijny.

Podlasie Nadbużańskie jest dla koneserów, których zachwycą niezliczone ścieżki przyrodnicze, szlaki turystyczne rowerowe i kajakowe oraz obiekty zabytkowe. Mieszkańcy Podlasia słyną ze swej gościnności. Nasz region ma do zaoferowania wiele miejsc noclegowych na każdą kieszeń. Znajdziecie tu Państwo dwory, hotele, pensjonaty, a na tych którzy pragną ciszy, spokoju i rodzinnego nastroju, czekają gospodarstwa agroturystyczne, gdzie można posmakować pysznych, regionalnych potraw, łącznie na naszym terenie jesteście w stanie przyjąć 2605 gości.

Pragniemy, by przewodnik stanowił inspirację dla weekendowych i wakacyjnych podróży po najciekawszych miejscach naszego regionu. Wierzymy, że każda wyprawa będzie dla Państwa niezapomnianą przygodą.

Najwyższy czas ruszyć w trasę!
Zapraszamy!

Agnieszka Wojtkowska

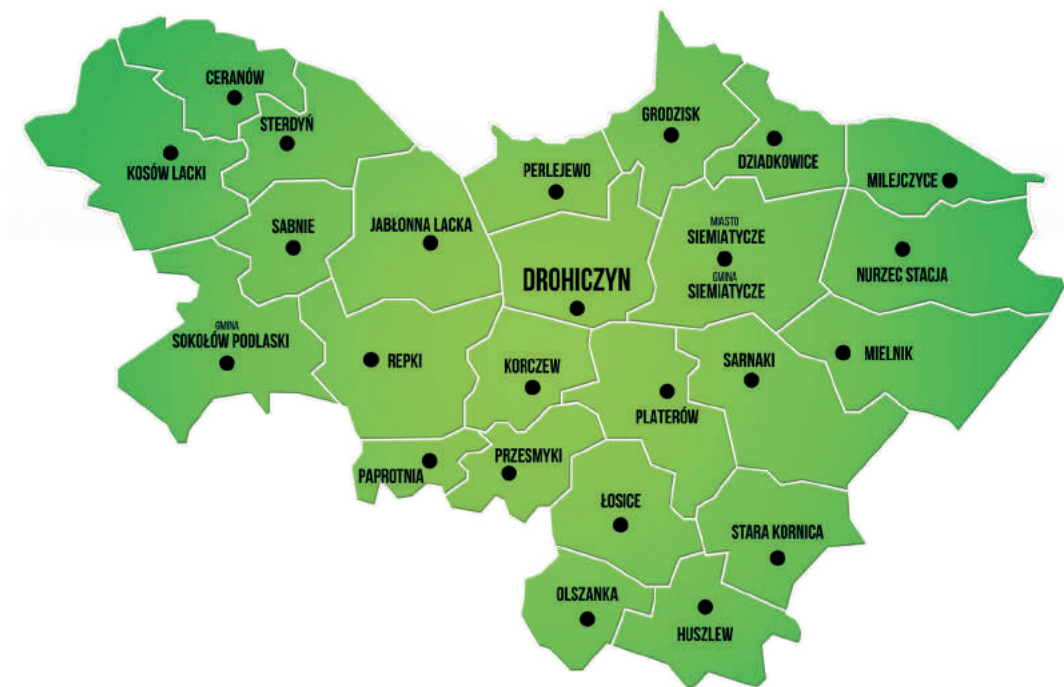
Prezes Stowarzyszenia
„Lokalna Grupa Działania
– Tygiel Doliny Bugu”

Zdjęcia do niniejszej publikacji pochodzą z bazy danych SLGD „Tygiel Doliny Bugu”,
podmiotów z nim współpracujących, podmiotów gospodarczych,
samorządów, beneficjentów oraz osób indywidualnych:
Dariusz Myhan, Cezary Klimaszewski, Krzysztof Mazurkiewicz, Michał Zabokrzecki

Wydawcy składają serdeczne podziękowania wszystkim osobom i podmiotom, które udostępniły
materiały oraz fotografie niezbędne do przygotowania przewodnika.

Wydawca: Agencja Promocyjno-Wydawnicza „UNIGRAF”
85-435 Bydgoszcz, ul. Głębinowa 5, tel. 601 664 042
info@unigraf.bydgoszcz.pl • www.unigraf.bydgoszcz.pl

ISBN: 978-83-950211-9-0



Stowarzyszenie „Lokalna Grupa Działania – Tygiel Doliny Bugu”

ul. Warszawska 51 lok. 7, 17-312 Drohiczyn

tel. +48 797 091 197

e-mail: biuro@tygiel doliny bugu.pl

www.tygiel doliny bugu.pl

facebook.com/tygiel doliny bugu

GMINA CERANÓW



ZABYTKI

- Kościół i dzwonnica pochodzące z lat 1874–1875 w Ceranowie
- Plebania z 1927 roku w Ceranowie
- Zespół pałacowo-parkowy z XIX wieku w Ceranowie
- Figura św. Huberta w lesie ceranowskim
- Ochronka dworska z XIX wieku w Ceranowie (obecnie budynek przedszkola)



Kościół parafialny w Ceranowie pw. Niepokalanego Poczęcia NMP



Zespół pałacowo-parkowy z XIX wieku w Ceranowie



ŚCIEŻKI PRZYRODNICZE

- „Uroczysko Ceranów” – odcinek 12,6 km
- „Uroczysko Sterdyń” – odcinek 10 km



Krajobraz w miejscowości Garnek



Plebania w Ceranowie



ZACISZE LIPOWE



Kontakt: Ceranów 212, 08-322 Ceranów
tel. +48 516 074 381, +48 25 787 07 14
e-mail: annabielska212@wp.pl



W ofercie obiektu są 3 pokoje, łącznie 7 miejsc noclegowych. Pokoje wyposażone są w łóżka, krzesła, szafę. Doba noclegowa trwa od godziny 9:00 do godziny 8:00. Do dyspozycji gości są rowery i plac zabaw dla dzieci. Ponadto obiekt oferuje bezpłatny parking oraz dostęp do Wi-Fi.



GOSPODARSTWO AGROTURYSTYCZNE „GRODZIECKIE”



W ofercie obiektu są 4 pokoje, łącznie 12 miejsc noclegowych. Pokoje wyposażone są w łóżka oraz szafki nocne. Godziny doby noclegowej pozostają do uzgodnienia w zależności od przyjazdu do obiektu. W swojej ofercie obiekt posiada usługę gastronomiczną oraz dostęp do Wi-Fi. Ponadto do dyspozycji gości jest: miejsce ogni-



skowe i grillowe, huśtawka, łódka, plaża nad jeziorem, bezpłatny parking. Właściciele wyrażają zgodę na wprowadzanie zwierząt do obiektu. Obiekt położony jest w otulinie drzew na terenie Nadbużańskiego Parku Krajobrazowego oraz na terenie Natura 2000. W odległości 10 m od domu znajduje się jezioro, natomiast ok. 300 m rzeka Bug.

Kontakt:

Długie Grodzieckie 15, 08-322 Ceranów
tel. +48 506 097 050, +48 604 286 605
e-mail: kozlowski.zaklad@wp.pl
www.grodzieckie.pl



MIASTO I GMINA DROHICZYN

it INFORMACJA TURYSTYCZNA

■ Budynek Nadbużańskiego Centrum Turystyki Kajakowej

📍 ul. Kraszewskiego 24, 17-312 Drohiczyn

☎ +48 517 620 696

(od kwietnia do listopada czynne codziennie od godz. 10.00 do godz. 17.00)

■ Budynek Parku Historyczno – Kulturowego „Bug – Pogranicze kultur i Religii”

📍 ul. Kopernika 9, 17-312 Drohiczyn

☎ +48 789 387 141

(od kwietnia do listopada czynne codziennie od godz. 10.00 do godz. 17.00)

■ Park Miejski – budka z pamiątkami

📍 Plac T. Kościuszki

(czynne od maja do października)

MUZEA

■ Muzeum Diecezjalne im. Jana Pawła II w Drohiczynie

📍 ul. J. I. Kraszewskiego 4, 17-312 Drohiczyn

☎ +48 85 655 74 14

■ Muzeum Parku Historyczno-Kulturowego „Bug – Pogranicze Kultur i Religii” w Drohiczynie

mieści się w budynku „Starej Gminy”. Znajdują



Wystawa zabytkowych motocykli w Drohiczynie



Kościół pofranciszkański w Drohiczynie

się w nim zbiory archeologiczne oraz wystawy: militariów, techniki i zabytkowych motocykli.

📍 ul. M. Kopernika 9, 17-312 Drohiczyn

☎ +48 789 387 141

🌐 www.motocykle-drohiczyn.pl

ZABYTKI

■ Góra Zamkowa w Drohiczynie

📍 ul. Zamkowa, 17-312 Drohiczyn



Widok z Góry Zamkowej w Drohiczynie

■ Umocnienia linii Mołotowa

to pas bunkrów oraz innych umocnień z 1940-1941 roku biegnący wzdłuż rosyjsko-niemieckiej granicy wytyczonej w wyniku traktatu Ribbentrop-Mołotow. Największy z zachowanych bunkrów znajduje się u podnóża Góry Zamkowej.

- **Zespół Klasztorny Jezuitów z XVIII wieku** w skład, którego wchodzi: Katedra Trójcy Przenajświętszej, Klasztor Jezuitów obecnie Kuria Biskupia, Kolegium Jezuitów gdzie mieści się Seminarium Duchowne.

📍 ul. Kościelna 10 A, 17-312 Drohiczyn

☎ +48 85 655 70 79

- **Zespół klasztorny franciszkanów z XVII, XVIII wieku** składający się z Kościoła pw. Wniebowzięcia NMP, dzwonnicy, klasztoru franciszkanów, stróżówki, oficyny.

📍 ul. Kraszewskiego 4, 17-312 Drohiczyn

☎ +48 85 655 70 80

- **Zespół klasztorny Benedyktynek z XVIII wieku** z Kościołem Benedyktynek pw. Wszystkich Świętych oraz Klasztorem Benedyktynek.

📍 ul. Benedyktyńska 6, 17-312 Drohiczyn

☎ +48 85 655 71 53

- **Cerkiew prawosławna św. Mikołaja Cudotwórcy z 1792 roku**

📍 pl. T. Kościuszki, 17-312 Drohiczyn

☎ +48 85 655 70 38



Cerkiew prawosławna św. Mikołaja Cudotwórcy w Drohiczynie

- **Kapliczka barokowa z figurą św. Jana Nepomucena z XVIII wieku**

📍 skrzyżowanie ul. Świętojańskiej i ul. Mieszka I 17-312 Drohiczyn

- **Zabytkowy dom z I poł. XIX wieku**

📍 pl. T. Kościuszki 23, 17 -312 Drohiczyn



Muzeum Diecezjalne w Drohiczynie

- **Kapliczka Przydrożna z pocz. XIX wieku**

📍 Droga do Kłyżówki i Minczewa

- **Kościół pw. św. Rocha z XIX wieku** w Miłkowicach Maćkach

📍 Miłkowice Maćki, 17 -312 Drohiczyn

- **Sanktuarium Matki Bożej z XV wieku**

w Ostrożanach

📍 Ostrożany, 17-312 Drohiczyn

- **Kościół pw. św. Apostołów Piotra i Pawła z I poł. XX wieku** w Śledzianowie

📍 Śledzianów, 17-312 Drohiczyn

- **Cerkiew prawosławna Świętych Kosmy i Damiana z 1865–1866 roku** w Narojkach

📍 Narojki, 17-312 Drohiczyn



POMNIKI I MIEJSCA PAMIĘCI

- **Kopiec Pamięci Podlasia w Drohiczynie** usypany na pamiątkę pobytu papieża Jana Pawła II w Drohiczynie w 1999 roku, zlokalizowany przy Zespole Szkół

📍 ul. Warszawska, 17-312 Drohiczyn

- **Pomnik Armii Krajowej** w Drohiczynie

📍 pl. Kościuszki – park miejski, 17-312 Drohiczyn

- **Grób Nieznanego Żołnierza** na cmentarzu parafialnym w Drohiczynie
📍 ul. Nieznanego Żołnierza, 17-312 Drohiczyn
- **Cmentarz Żydowski** w Drohiczynie
📍 Aleja Jaćwieży, 17-312 Drohiczyn
- **Obelisk z 1928 roku** na szczycie Góry Zamkowej z okazji 10-lecia odzyskania Niepodległości
📍 17-312 Drohiczyn
- **Ściana Pamięci oraz Pomnik lotników polskich** na cmentarzu parafialnym w Drohiczynie
📍 ul. Nieznanego Żołnierza, 17-312 Drohiczyn
- **Pomnik Pamięci Żołnierzy Niezłomnych** na cmentarzu parafialnym w Drohiczynie
📍 ul. Nieznanego Żołnierza, 17-312 Drohiczyn
- **Pomnik Konstytucji 3-go Maja** w Drohiczynie
📍 pl. Kościuszki, 17-312 Drohiczyn
- **Obelisk na pamiątkę 900-lecia miasta Drohiczyn**
📍 pl. Kościuszki, 17-312 Drohiczyn
- **Tablica Pamiątkowa Walk 1920**
📍 ul. Kopernika 9, 17-312 Drohiczyn
- **Tablica na pamiątkę 750-lecia Zjazdu Drohiczyńskiego**
📍 Skrzyżowanie ul. Z. Szmita i ul. K. Kluka, 17-312 Drohiczyn
- **Przeprawa promem przez rzekę Bug** (Drohiczyn – Bużyska gm. Korczew) (płatna – cennik na stronie Urzędu Gminy) Czynne od V do X, pn. – pt. od 10.00 do 13.00 oraz od 15.00 do 18.00; sobota, niedziela i dni świąteczne: od 10.00 do 13.00 oraz od 15.00 do 20.00
📞 +48 85 655 70 69
🌐 www.kultura-drohiczyn.pl zakładka IT
- **Nadbużańskie Centrum Turystyki Kajakowej**
📍 ul. J. I. Kraszewskiego 24, 17-312 Drohiczyn
Jedynego tego typu miejsce w Polsce. Znajdź tam można zabytkowe kajaki wraz z osprzętem, kino kajakowe, multimedialną wystawę zdjęć, jedyny w Polsce symulator pływania kajakiem, a także najnowocześniejsze trendy kajakowe.
📞 +48 517 620 696
🌐 www.bugunietsus.eu
www.facebook.com/NCTKDrohiczyn



Nadbużańskie Centrum Turystyki Kajakowej

INNE ATRAKCJE

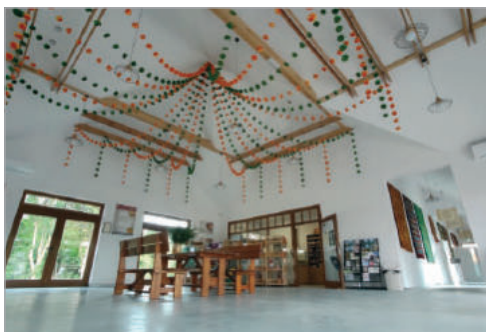
- **Pracownia i galeria rzeźby „Cichy Bug”**
📍 ul. J. Piłsudskiego 20, 17-312 Drohiczyn
📞 +48 85 655 70 17, +48 606 801 733,
+48 506 058 213
🌐 www.cichybug.pl
- **Alpakowo-Hodowla Alpak**
📍 Śledzianów 20, 17-312 Drohiczyn
📞 +48 725 374 151
- **Punkt Obsługi Ruchu Turystycznego w Drohiczynie** – PORT nad Bugiem – mobilne zwiedzanie miasta pojazdem elektrycznym, kajaków, rowerów, paintballu laserowego.
📞 tel. +48 731 206 020
🌐 www.portnadbugiem.pl, biuro@orlyzpodlasia.pl
- **Nadbużański Ośrodek Promocji Produktu Lokalnego „Zagubek”**
📍 ul. Targowa 1, 17-312 Drohiczyn
W budynku stylizowanym na podlaski dworek można znaleźć: bazarek produktów tradycyjnych, gdzie można zaopatrzyć się

w produkty wytwarzane w regionie Nadbużańskiego Podlasia (wyroby piekarnicze, sękacze, mrowiska, soki, przetwory, herbaty i przyprawy ziołowe, mąka, miody itp.); pokój zagadek „Królewska Sala Jadalna. Drohiczyńskie przysmaki – gdzie wcielając się w królewskiego kucharza należy odnaleźć przepis na ulubione danie króla Daniela Romanowicza; wystawę etnograficzną prezentującą eksponaty związane z regionem; galerię rzeźby i salę im. Lucjana Boruty; czasowe wystawy malarstwa, fotografii, rzeźby i rękodzieła ludowego.

☎ +48 789 229 262

🌐 www.zagubek.pl

www.facebook.com/zagubek



Nadbużański Ośrodek Promocji Produktu Lokalnego „Zagubek”

■ Rejsy Katamaranem

Katamaran AMBER, zakupiony w ramach projektu „Łączy nas Bug – utworzenie dwóch

transgranicznych szlaków kajakowych” realizowanego ze środków Współpracy Transgranicznej PBU, odbywa rejsy po rzece Bug.

Szczegółowe informacje:

☎ +48 85 655 70 69, +48 668 356 860.

■ Plaża oraz w weekendy strzeżone kąpielisko



WYPOŻYCZALNIA SPRZĘTU

■ Wypożyczalnia Gokartów MGOK Drohiczyn

☎ +48 85 655 70 69

■ Wypożyczalnia kajaków „Dom na skarpie”

☎ +48 602 730 883

■ Wypożyczalnia kajaków Orły z Podlasia Sp. z o.o.

☎ +48 516 544 060

🌐 biuro@orlyzpodlasia.pl

■ Wypożyczalnia kajaków i rowerów Hotel Drohicki

☎ +48 85 655 05 43

■ Wypożyczalnia kajaków i rowerów „Pod Katedrą”

☎ +48 606 217 435

■ Wypożyczalnia kajaków Kajak24.pl

☎ +48 508 392 144



Katamaran AMBER

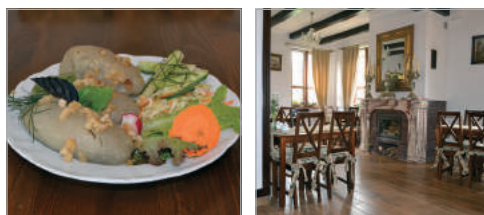
➔ SZLAKI TURYSTYCZNE

- **Szlak papieski** – dystans 3,5 km (Drohiczyn)
- **Szlak Nadbużańskich Grodzisk** – dystans 41 km (Drohiczyn – Sieniewice – Sady – Sytki – Bujaki – Krupice – Rogawka – Klukowo – Cecele – Skiwy Małe i Duże – Narojki – Miłkowice Paszki i Maćki – Lisowo – Putkowice Nagórne i Nadolne – Wierzchuca Nagórna – Bużyski)
- **Szlak Kupiecki** (część zachodnia) – dystans 40 km (Arbasy Duże – Chechłowo – Śledzianów – Wierzchuca Nagórna – Putkowice Nadolne – Chutkowice – Chrołowice – Minczewo – Runice – Drohiczyn – Bujaki – Krupice – Siemiatycze)
- **Szlak Doliny Bugu** (szlak wodny) – dystans 39,1 km (Niemirów – Sutno – Wajków – Mielnik – Anusin – Wólka Nadbużna – Drohiczyn – Granne – Głody)
- **Ścieżki rowerowe „Bug rajem dla turysty”** – dystans 9,22 km (Tonkiele – Drohiczyn – Zajączniki)
- **Nadbużański szlak rowerowy** – dystans 28 km (Tonkiele – Wólka Zamkowa – Drohiczyn – Bujaki)

🍀 LOKALNI PRODUCENCI

- **Dażynka – Nadbużańskie Smaki**
(produkcja tradycyjnych wędlin, garmażerki, serów)
📍 Rotki 1, 17-312 Drohiczyn
☎ +48 508 919 463
- **PAOLA**
Zakład produkcji wyrobów garmażeryjnych
📍 Chrołowice 5, 17-312 Drohiczyn
☎ tel. +48 601 453 998

✅ RESTAURACJA POD KATEDRĄ



W ofercie obiektu jest 13 pokoi, łącznie 35 miejsc noclegowych wyposażonych w TV oraz dostęp do Internetu. Doba noclegowa trwa od godziny 14.00 do godziny 12.00. Goście mają możliwość korzystania z ogólnodostępnej kuchni, jadalni oraz restauracji, która jest dostosowana do osób z niepełnosprawnościami. Dodatkowo są do dyspozycji rowery i kajaki oraz bezpłatny parking. Właściciele wyrażają zgodę na wprowadzanie zwierząt do obiektu.

Kontakt:

ul. Farna 13, 17-312 Drohiczyn
tel. +48 606 217 435
e-mail: marek.kosinski2000@gmail.com
www.podkatedra.com



KAWIARNIA „ZA BRAMĄ”



Obiekt posiada ofertę gastronomiczną – Kawiarnia. Dodatkowo do dyspozycji gości są rowery, kajaki, mobilne zwiedzanie Drohiczyzna. Obiekt posiada bezpłatny parking, dostęp do Wi-Fi. Łazienki są dostosowane do osób z niepełnosprawnościami. Jedyna w Drohiczyźnie kawiarnia w stylu klasztornym, w której można



napić się kawy i zjeść domowe ciasta i desery. Restauracja otwarta od wtorku do niedzieli w godzinach 10:00 – 19:00.

Kontakt:

ul. J. I. Kraszewskiego 4, 17-312 Drohiczyń
tel. +48 535 243 300
e-mail: zabrama@drohiczyzna.pl
www.orlyzpodlasia.pl



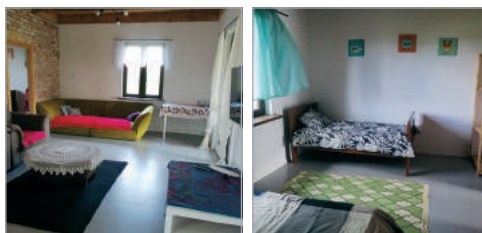
SIEDLIKO W KLEPACZACH



W ofercie są 2 pokoje (1 pokój 3-osobowy oraz antresola na górze 2-osobowa), łącznie 5 miejsc noclegowych. Obiekt posiada także duży salon połączony z kuchnią, jadalnią oraz bezpłatny parking. Pokoje wyposażone są w lampki nocne, szafki, ręczniki, TV znajdujące się w salonie. Doba noclegowa trwa od godziny 15:00 do godziny 11:00. Dodatkowo do dyspozycji gości są rowery, zadaszony taras, sprzęt do grillowania, palenisko, basen zewnętrzny, meble tarasowe.



Personel porozumiewa się w języku angielskim. Dom jest całoroczny i do wyłącznej dyspozycji gości, położony w cichym miejscu na uboczu wsi, na dużej działce o wielkości 6000 m². Możliwość wynajmu domu na różnego rodzaju eventy, ferie, warsztaty i imprezy okolicznościowe. Do obiektu można wprowadzać zwierzęta.



Kontakt:

Klepacze 25, 17-312 Drohiczyń
tel. +48 517 802 209
e-mail: monika8316@wp.pl



POKOJE GOŚCINNE „BAJKA”



W ofercie obiektu jest 5 pokoi, łącznie 14 miejsc noclegowych. Pokoje wyposażone są w TV. Doba noclegowa trwa od godziny 13.00 do godziny 12.00. Goście mają dostęp do wyposażonej kuchni oraz możliwość korzystania z rowerów i bezpłatnego parkingu.



Właściciele wyrażają zgodę na wprowadzanie zwierząt do obiektu.



Kontakt:

ul. Pi. Kościuszki 37/38, 17-312 Drohiczyn
tel. +48 503 701 196
www.bajkadrohiczyn.podlasie.pl



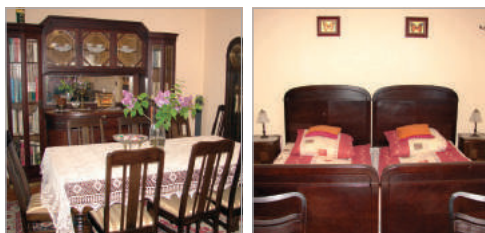
DOM GOŚCINNY CICHY BUG



W ofercie jest 7 pokoi, łącznie 19 miejsc noclegowych. Pokoje wyposażone są w łazienkę, posiadają dostęp do Wi-Fi. Doba noclegowa uzależniona jest od liczby noclegów. Obiekt w swojej ofercie posiada możliwość wykupienia śniadań oraz obiadokolacji. Do dyspozycji gości jest bez-



płatny parking, rowery oraz duży ogród, ponadto w obiekcie znajduje się autorska galeria rzeźby gospodarza.



Kontakt:

ul. Piłsudskiego 20, 17-312 Drohiczyn
tel. +48 606 801 733, +48 85 655 70 17
e-mail: cichybug@cichybug.pl
www.cichybug.pl



U ŁUCJI I ANTONIEGO



W ofercie są 2 pokoje, łącznie 9 miejsc noclegowych. Pokoje są duże, wyposażone w tapczany, szafki nocne, TV, Wi-Fi. Godziny doby noclegowej pozostają do indywidualnego uzgodnienia. Do dyspozycji gości jest wyposażona kuchnia,



bezpłatny parking oraz plac zabaw. Właściciele wyrażają zgodę na wprowadzanie zwierząt do obiektu.



Kontakt:

ul. Piłsudskiego 38, 17-312 Drohiczyn
tel. +48 518 361 244, +48 516 163 566
e-mail: lucjaslomczynska@wp.pl



RESTAURACJA I NOCLEGI „U IRENY”



W ofercie jest 6 pokoi, łącznie 14 miejsc noclegowych. Pokoje wyposażone są w łóżka, stoliki, krzesła, stoliki nocne, szafy. Godziny doby noclegowej pozostają do indywidualnego uzgodnienia. Obiekt posiada własną restaurację, bezpłatny parking oraz dostęp do Wi-Fi. Ponadto do dyspozycji gości są rowery. Właściciele wyrażają zgodę na wprowadzanie zwierząt do obiektu.



Kontakt:

ul. Ciechanowiecka 6, 17-312 Drohiczyn
tel. +48 85 655 70 18, +48 509 377 093
e-mail: drohiczyn@irexpol.pl
www.drohiczynuireny.pl



NAD JEZIORKIEM



W ofercie jest 5 pokoi, łącznie 18 miejsc noclegowych. Pokoje wyposażone są w łóżka, szafki, lampki i łazienki. Godziny doby noclegowej pozostają do uzgodnienia. Obiekt oferuje domową kuchnię oraz bezpłatny parking. Personel porozumiewa się w także w języku angielskim. Do-



datkowo na gości czekają: kajaki, łódka, dostęp do wody, sala biesiadna. Właściciele wyrażają zgodę na wprowadzanie zwierząt do obiektu.



Kontakt: Chrołowice 15, 17-312 Drohiczyn
tel. +48 606 974 433, +48 85 655 71 60
e-mail: m.zabokrzecki@op.pl
www.nadjeziorkiem.eu



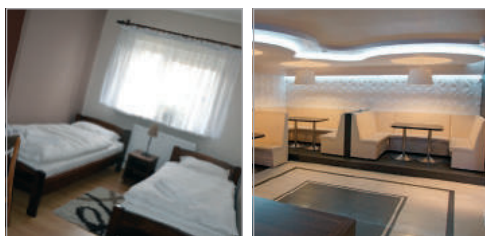
RESTAURACJA ZAMKOWA



W ofercie jest 11 pokoi, łącznie 31 miejsc noclegowych. Pokoje wyposażone są w łazienki, część pokoi posiada TV. Doba noclegowa trwa od godziny 14:00 do godziny 12:00. Obiekt posiada własną restaurację, bezpłatny parking, podjazd dla osób z niepełnosprawnościami oraz dostęp do Wi-Fi. Personel porozumiewa się także w języku angielskim. Dodatkowo do dyspozycji gości jest



plac zabaw, rowery. Właściciele wyrażają zgodę na wprowadzanie zwierząt do obiektu. Obiekt organizuje również imprezy okolicznościowe oraz świadczy usługi cateringowe (chrzciny, wesela, urodziny itd.).



Kontakt:
ul. J. I. Kraszewskiego 16, 17-312 Drohiczyn
tel. +48 502 382 731, +48 503 111 591
zamkowa@drohiczyn.nazwa.pl
www.drohiczyn.nazwa.pl



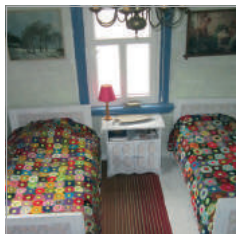
LEŚNA CHATA SMERFA



W ofercie są 2 pokoje, łącznie 4 miejsca noclegowe wyposażone w szafę, lampki nocne, TV i radio. Doba noclegowa trwa od godziny 14:00 do godziny 12:00. Obiekt posiada bezpłatny parking oraz dostęp do Wi-Fi. Dodatkowo do dyspozycji gości jest plac zabaw, rowery, siatka do gry oraz altana. Właściciele wyrażają zgodę na wprowadzanie zwierząt do obiektu.



Domek jest położony w lesie, bez sąsiadów. W pobliżu znajdują się inne gospodarstwa agroturystyczne.



Kontakt:

Chrołowice 26, 17-312 Drohiczyn
tel. +48 880 891 400
e-mail: drowojtek@wp.pl



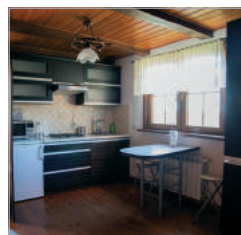
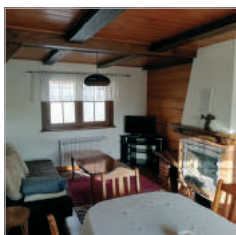
DOM WYPOCZYNKOWY NAD BUGIEM



W ofercie jest 5 pokoi, łącznie 8 miejsc noclegowych wyposażonych w łóżka z pościelą, lampki nocne. Salon wyposażony w TV i kominek oraz wygodną sofę. Obiekt całoroczny położony na skarpie z pięknym widokiem na rzekę Bug. Posiada w pełni wyposażoną kuchnię oraz miejsce i sprzęt do grillowania. Doba noclegowa trwa od godziny 14:00 do godziny 12:00. Właściciel wyraża zgodę na wprowadzanie zwierząt do obiektu,



dotąd dodatkowo porozumiewa się w języku angielskim. Do dyspozycji gości jest duży ogrodzony bezpłatny parking.



Kontakt:

ul. Piastowa 4, 17-312 Drohiczyn
tel. +48 539 330 545



HOTEL DROHICKI

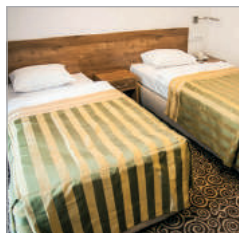


W ofercie jest 31 pokoi, łącznie 74 miejsc noclegowych. Pokoje wyposażone są w łazienki, kosmetyki hotelowe, TV, dostosowane są do potrzeb osób z niepełnosprawnościami. Doba noclegowa trwa od godziny 14:00 do godziny 11:00. Obiekt posiada własną restaurację, bar, bezpłatny parking, windę dla osób z niepełnosprawnościami oraz dostęp do Wi-Fi. Personel dodatkowo porozumiewa się w języku angielskim i rosyjskim. Do dyspozycji gości są kajaki,



rowery oraz sauna. Właściciele wyrażają zgodę na wprowadzanie zwierząt do obiektu.

W pobliżu hotelu są liczne atrakcje turystyczne takie jak: Góra Zamkowa w Drohiczynie, Muzeum Miejskie oraz Muzeum Diecezjalne, bunkry „Linii Mołotowa”.



Kontakt:

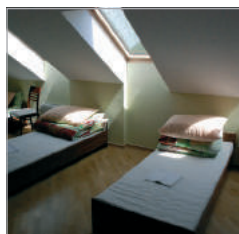
Zajęczniki 117, 17-312 Drohiczyn
tel. +48 85 655 05 43
e-mail: repcja@hoteldrohicki.pl
www.hoteldrohicki.pl



NADBUŻAŃSKI OŚRODEK EWANGELIZACJI



W ofercie jest 11 osób, łącznie 51 miejsc noclegowych. Pokoje wyposażone w łazienki, łóżka parterowe i piętrowe, szafy, komody, półki, stoliki i krzesła. Doba noclegowa trwa od godziny 11.00 do godziny 10.00. Ośrodek posiada salę do spotkań, salę multimedialną, kuchnię oraz kaplicę. Obiekt jest ogrodzony z monitorowanym wjazdem na teren ośrodka oraz bezpłatnym parkingiem.



Kontakt:

ul. Kościelna 10, 17-312 Drohiczyn
tel. +48 85 307 06 03, +48 502 599 864
e-mail: ksm@ksm-drohiczyn.pl



POKOJE GOŚCINNE „U GOŚI”

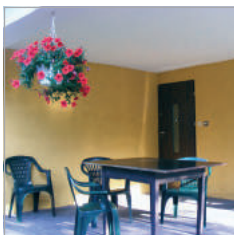


W ofercie są 4 pokoje, łącznie 9 miejsc noclegowych. Pokoje znajdują się na parterze budynku, wyposażone są w meble, TV oraz dostęp Wi-Fi. Doba noclegowa trwa od godziny 12:00 do godziny 12:00. Personel dodatkowo porozumiewa się w języku angielskim i rosyjskim. Do dyspozycji gości jest samodzielna kuchnia z wyposażeniem. Dodatkowo goście mają moż-



liwość skorzystania z miejsca grillowego, miejsca do wypoczynku w ogrodzie oraz bezpłatnego parkingu.

Właściciele wyrażają zgodę na wprowadzanie zwierząt do obiektu.

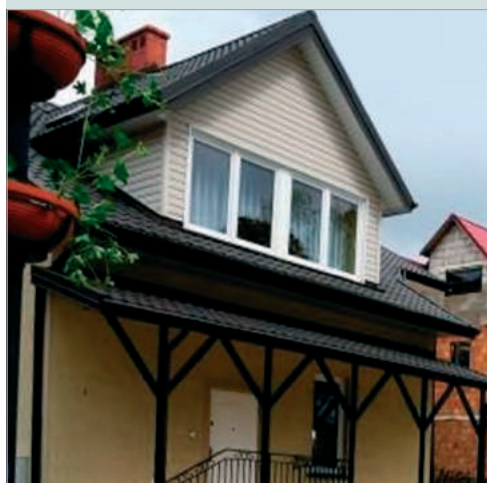


Kontakt:

ul. Wlk. Ks. Witolda 3, 17-312 Drohiczyń
tel. +48 85 655 75 29, +48 791 493 975



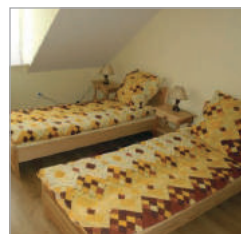
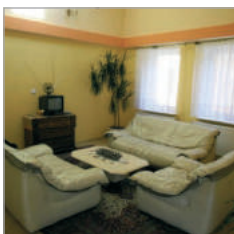
POKOJE GOŚCINNE



W ofercie są 4 pokoje, łącznie 10 miejsc noclegowych. Pokoje wyposażone są w łazienki w szafę, lampki nocne, szafki nocne. Doba noclegowa trwa od godziny 13:00 do godziny 11:00.



Do dyspozycji gości jest bezpłatny parking, samodzielna całkowicie wyposażona kuchnia, jadalnia oraz salon z TV. W tym samym budynku w sezonie letnim znajduje się łodziarnia z łodami własnej produkcji. Obiekt położony jest w centrum miasta, obok znajduje się park miejski, plac zabaw dla dzieci i restauracja.



Kontakt:

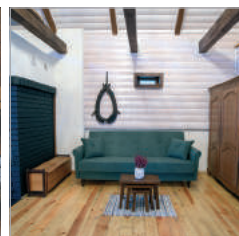
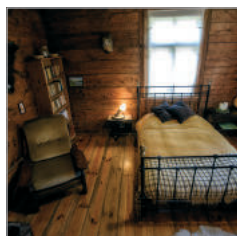
ul. Pl. T. Kościuszki 32, 17-312 Drohiczyń
tel. +48 530 216 992
www.teresa-drohiczyn.noclegi.pl



LAS SIĘ ŻYJE



W ofercie jest jeden dom wynajmowany na wyłączność Gościom – Leśniczówka. Dom posiada 3 pokoje, które pomieszczą maksymalnie 8 osób a także jadalnię, kuchnię, sień i łazienkę z prysznicem. W ofercie jest: pokój z podwójnym łóżkiem, pokój z dwoma pojedynczymi łóżkami, pokój na poddaszu z jednym podwójnym łóżkiem i dwoma pojedynczymi łóżkami. Dom posiada podstawowe wyposażenie hotelowe oraz w pełni wyposażoną kuchnię w lodówkę, kuchnię indukcyjną, prożni, czajnik elektryczny, zastawę stołową, garnki, patelnie i akcesoria kuchenne. Zameldowanie możliwe jest między 15.00 a 20.00 wymeldowanie między 8.00 a 10.00. Obiekt posiada bezpłatny, niestrzeżony parking oraz dostęp do Wi-Fi. Ze względu na charakter obiektu Wi-Fi udostępniamy jedynie na życzenie Gości. Siedlisko położone jest w samym sercu lasu, na terenie Obszaru Chronionego Krajobrazu Dolina Bugu. Podwórko posiada strefę relaksu wyposażoną w huśtawkę ogrodową, hamaki, leżaki oraz miejsce na ognisko z grillem. W chacie Goście mają do dyspozycji biblioteczkę wypełnioną książkami. Dodatkowo dla dzieci na terenie siedliska jest drewniany domek i trampolina. Właściciele wyrażają zgodę na wprowadzanie zwierząt do obiektu. Personel dodatkowo porozumiewa się w języku: angielskim, rosyjskim i białoruskim. Las się Żyje powstało z miłości do natury i kultury



ludowej Podlasia. Zależy nam na tym, aby odwiedzający nas Goście mogli na chwilę zwolnić a jednocześnie poczuć bliskość natury i poznać kulturę Podlasia. Wnętrze Leśniczówki uzupełnione zostało o ludowe artefakty oraz zachowało oryginalny, wiejski charakter. Każdy z naszych Gości otrzymuje listę miejsc wartych odwiedzenia oraz listę miejsc w które warto wybrać się w celu zakupu lokalnych pyszności. Z racji tego, że z pasją zajmujemy się promowaniem kultury ludowej Podlasia, na terenie siedliska organizowane są również kameralne warsztaty mające na celu popularyzację podlaskiej kultury.

Kontakt:

Bujaki 46, 17-312 Drohiczyn
tel. +48 575 305 888
e-mail: rezerwacje@lassiezyje.pl
www.lassiezyje.pl



POLE NAMIOTOWE NAD BUGIEM



Pole namiotowe znajduje się nad samą rzeką Bug, u podnóża Góry Zamkowej. Teren pola namiotowego jest ogrodzony, niestrzeżony. W okolicy przeprawa promowa Drohiczyń – Bużyska. Do dyspozycji miejsce na ognisko, WC, prysznic. Pole namiotowe otwarte od maja do września,



z uwzględnieniem warunków atmosferycznych. Możliwość wypożyczenia kajaków, rowerów oraz przejazdka wolnobieżnym pojazdem elektrycznym po Drohiczyń.

Kontakt:

tel. +48 731 206 020

e-mail: biuro@orzlypodlasia.pl

www.portnadbugiem.pl



ŁĄKI I POLA



Na terenie kompleksu Łąki i Pola świadczone są noclegi w postaci kempingu. Doba noclegowa jest od godziny 11:00 do godziny 10:00. Obiekt posiada ofertę gastronomiczną: aneks kuchenny z jadalnią, gdzie każdy może przygotować sobie coś do jedzenia. Cyklicznie są również oferty cateringowe. Dodatkowo do dyspozycji gości jest plac zabaw, rowery i kajaki. Obiekt posiada bezpłatny parking, dostęp do Wi-Fi oraz jest przystosowany do osób z niepełnosprawnościami poprzez ułatwiony podjazd oraz dostosowaną łązienkę. Na teren kompleksu można wprowadzać zwierzęta. Personel po-



rozumiewa się w języku angielskim. Kompleks Łąki i Pola składa się z kempingu dla namiotów i kamperów oraz stodoły zbudowanej od podstaw na wzór tradycyjnych, wiejskich stodoł, w której odbywać się mogą wesela, imprezy, szkolenia, warsztaty, wydarzenia sportowe bądź rekreacyjne. Kompleks utrzymany jest w klimacie Agro dla wszystkich miłośników wypoczynku na łonie natury.

Kontakt:

Wierzchuca Nagórna 72, 17-312 Drohiczyń

tel. +48 511 404 259

e-mail: kontakt@lakiipola.pl

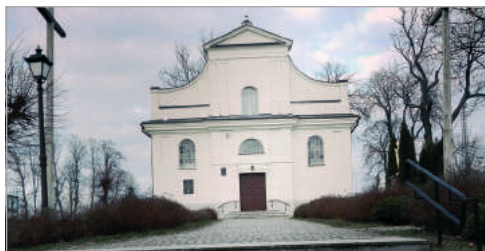
www.lakiipola.pl

GMINA DZIADKOWICE



ZABYTKI

- **Kościół parafialny pw. Świętej Trójcy** w Dziadkowicach
- **Kaplica cmentarna** w Dziadkowicach
- **Kościół parafialny pw. Matki Boskiej Bolesnej** w Osmoli
- **Cerkiew Prawosławna, filialna, cmentarna, pw. św. Michała** w Żurobicach
- **Drewniany Dwór z parkiem dworskim z XIX wieku** w Dołubowie.
- **Kościół parafialny pw. Świętych Apostołów Piotra i Pawła** w Dołubowie
- **Nagrobek Wiktorii i Ludwika Pieńkowskich** na dawnym cmentarzu rzymskokatolickim w Dołubowie



Kościół parafialny pw. Świętej Trójcy w Dziadkowicach



Park przy zespole dworskim w Dołubowie



POMNIKI I MIEJSCA PAMIĘCI

- **Cmentarz wojenny polskich żołnierzy z lat 20-tych XX wieku** (Dołubowo)



Cerkiew św. Michała Anioła w Żurobicach



INNE ATRAKCJE

- **Stadnina i Pensjonat Żurobice**
☎ +48 693 890 209
📍 Żurobice 71, 17-306 Dziadkowice
- **Paintball – Speedball**
☎ +48 600 881 572, +48 660 463 410
📍 Osmola 111, 17-306 Dziadkowice
🌐 www.pintballpodlasie.pl



Dzwonnica parafii pod wezwaniem św. Trójcy w Dziadkowicach



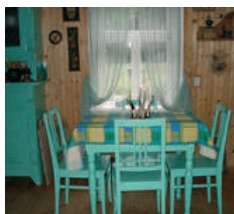
„KAZIMIERZÓWKA” AGROTURYSTYKA



Kontakt: Lipiny 19, 17-306 Dziadkowice
tel. +48 509 450 806, +48 606 622 098
e-mail: maksia@wp.pl
www.kazimierzowka.agro.pl



W ofercie są 4 pokoje, łącznie 8 miejsc noclegowych. Pokoje wyposażone w łóżko lub tapczan, szafę, szafki, stolik. Godziny doby noclegowej pozostają do uzgodnienia. Nieruchomość jest pełna zieleni oferuje bezpłatny parking posiada także atrakcyjne położenie, gdyż z trzech stron otoczona jest lasem. Właściciele wyrażają zgodę na wprowadzanie zwierząt do obiektu.



PUSTELNIA SĘKALIK



W ofercie jest 8 pokoi, łącznie 16 miejsc noclegowych wyposażonych w pościel, ręczniki. W każdym domku znajduje się w pełni wyposażona kuchnia oraz WC z prysznicem. Doba noclegowa trwa od godziny 15:00 do godziny 10:00. Możliwość dowozu cateringu z firm zewnętrznych. Do dyspozycji gości jest basen dla dzieci, badminton, piłkarzki, leżaki, rzutki, hamaki, rowery, grill. Obiekt posiada bezpłatny parking oraz dostęp do Wi-Fi. Personel porozumiewa się także w języku angielskim. Pustelnia Sękalik to wspaniałe miejsce na celebrowanie najpiękniejszych chwil w naszym

życiu takich jak: wesela, uroczystości rodzinne, przyjęcia okolicznościowe, szkolenia, spotkania firmowe oraz integracyjne. Na terenie Pustelni znajduje się pole Kamperowe oraz Namiotowe z oddzielnym węzłem sanitarnym. Dodatkowo na miejscu prowadzona jest wypożyczalnia Quadów z własnym torem do jazdy.

Kontakt:

Osmola 109, 17-306 Dziadkowice
tel. +48 505 658 613, +48 509 436 144,
+48 502 953 067
e-mail: pustelnia.sekalik@gmail.com
www.pustelnia-sekalik.eatbu.com



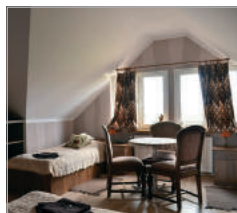
STAJNIA I PENSJONAT ŻUROBICE



W ofercie jest 7 pokoi, łącznie 24 miejsc noclegowych. Pokoje wyposażone są w łazienki, telewizor, radio, łóżka, szafy, szafki nocne, lampki, stolik, krzesła, ręczniki, posiadają dostęp do Wi-Fi. Godziny doby noclegowej pozostają do indywidualnego uzgodnienia. Personel dodatkowo porozumiewa się w języku: francuskim i angielskim. Budynek częściowo jest dostosowany do potrzeb osób z niepełnosprawnościami – parter budynku, łazienki, parking oraz podjazd. Obiekt posiada restaurację dla gości noclegowych. Oprócz oferty gastronomicznej jest: bezpłatny parking, altana z miejscem grillowym lub ogniskowym, plac zabaw dla dzieci, kąciak zabaw dla najmłodszych, mini alejki spacerowe, miejsce do gry w piłkę nożną, siatkówkę, badminton, leżaki, rowery, ogródek z ziołami i wiejskimi warzy-



wami. Ponadto na terenie obiektu znajduje się zarybiony staw, sauna zewnętrzna, zagroda edukacyjna, stajnia z 21 końmi, wybieg otwarty oraz hala kryta do jazdy konnej. Prowadzone są zajęcia jazdy konnej, hipoterapii oraz różnego typu inne zajęcia z końmi. Organizowane są również warsztaty z: decoupage, filcowania, odlewu świec, gipsu, mydła, haftu krzyżykowego, zdobnictwa na szkle i porcelanie oraz wyrobu biżuterii. Po wcześniejszym uzgodnieniu istnieje możliwość wprowadzania zwierząt do obiektu.



Kontakt:

Żurobice 58, 17-306 Dziadkowice
tel. +48 693 890 209
e-mail: pensjonat@koniepodlasie.pl
www.koniepodlasie.pl

GMINA GRODZISK



Rezerwat przyrody Koryciny

it INFORMACJA TURYSTYCZNA

- **Budynek na terenie Ziołowego Zakątk**a w Korycynach
- 📍 Koryciny 73B, 17-315 Grodzisk

🏛️ ZABYTKI

- **Cerkiew pw. św. Mikołaja z 1864 roku** w Grodzisku
 - **Cerkiew pw. Matki Boskiej Kazańskiej** w Czarnej Wielkiej
 - **Cerkiew pw. Opieki Matki Boskiej z 1902 roku** w Czarnej Cerkiewnej
 - **Kapliczka Św. Jana Nepomucena z końca XVIII wieku** w Mierzynówce
 - **Kościół pw. Wniebowzięcia NMP z II połowy XVII wieku** na terenie Ogrodu Ziołowego w Korycynach
- 📍 Ziołowy Zakątek Koryciny 73B, 17-315 Grodzisk
- ☎️ +48 85 656 86 68, +48 661 586 449

📍 ATRAKCJE

- **Ziołowy Zakątek oraz Podlaski Ogród Ziołowy** w Korycynach
- 📍 Ziołowy Zakątek Koryciny 73B, 17-315 Grodzisk
- ☎️ +48 85 65 68 668, +48 661 586 449
- 🌐 www.ziolowyzakatek.pl
- **Gospodarstwo „Enduro Kosianka” Tor Crossowy, Paintball**
- 📍 Kosianka Boruty 10, 17-315 Grodzisk
- ☎️ +48 602 386 145, +48 608 160 516
- 🌐 www.enduro.neostrada.pl



Kapliczka św. Jana Nepomucena w Mierzynówce



Dęby w miejscowości Siemiony



Cerkiew pw. Matki Boskiej Kazańskiej w Czarnej Wielkiej

🍀 LOKALNI PRODUCENCI

- **Dary Natury Mirosław Angielczyk** (produkcja ziół, herbat, zdrowej żywności)
- 📍 Koryciny 73 , 17-315 Grodzisk
- ☎️ +48 85 672 32 32



ZIOŁOWY ZAKĄTEK



W ofercie są 52 pokoje, łącznie ponad 150 miejsc noclegowych. Niezapomniany czas można spędzić w tradycyjnej leśniczówce, chatce nad rozlewiskiem czy np. domku w drzewie. Na szczególne zainteresowanie zasługują pokoje gościnne w zabytkowych wiejskich domach z połowy XIX wieku, prze-



noszonych z różnych miejscowości województwa podlaskiego. W części z nich możliwy jest nocleg na tradycyjnych, słomianych siennikach. Pokoje wyposażone są w TV, ręczniki, łazienki oraz dostęp do Wi-Fi. Doba noclegowa trwa od godziny 14:00 do godziny 11:00. Do dyspozycji gości jest odkryty basen, wypożyczalnia rowerów, kijków do nordic walking, boisko do siatkówki plażowej, plac zabaw dla dzieci oraz kilka miejsc ogniskowych. W niektórych pokojach mogą przebywać zwierzęta. Na terenie ośrodka znajduje się kolekcja Podlaskiego Ogrodu Botanicznego, Ziołowe SPA oraz XVII-wieczny, drewniany kościół, który zrekonstruowany został wraz z ziołowym ogrodem biblijnym.

Kontakt: Koryciny 73 B, 17-315 Grodzisk
tel. +48 85 656 86 68
e-mail: marketing@ziolowyzakatek.pl
e-mail: repcja@ziolowyzakatek.pl
www.ziolowyzakatek.pl



GOSPODARSTWO ENDURO – KOSIANKA



W ofercie są 4 pokoje, łącznie 13 miejsc noclegowych. Łazienka wspólna dla dwóch pokoi. Doba noclegowa trwa od godziny 16:00 do godziny 16:00. Personel porozumiewa się w języku angielskim i rosyjskim. Goście mają do swojej dyspozycji łazienkę, dużą kuchnię i świetlicę, bezpłatny parking oraz Wi-Fi. Właściciele wyrażają zgodę na wprowadzanie zwierząt. Dodatko-



wo na gości czekają motocykle enduro, quady, rowery, tyrolka i sauna. Gospodarstwo posiada specjalny tor enduro, po którym można jeździć motocyklem, quadem lub rowerem, odbywają się na nim często zawody motocyklowe.



Kontakt: Kosianka-Boruty 10, 17-315 Grodzisk
tel. +48 602 386 145, e-mail: endurokosianka@o2.pl
www.enduro-kosianka.pl

GMINA HUSZLEW



ZABYTKI

- **Zespół dworsko-parkowy z 1822 roku** w Bachorzy
- **Zespół dworski z XVIII–XIX wieku** w Huszlewie
- **Kaplica pw. Matki Boskiej Częstochowskiej z k. XIX wieku** w Kopcach
- **Kaplica filialna pw. św. Dominika z 1909 roku** w Dziadkowskich
- **Kościół pw. Matki Bożej Anielskiej z 1937 r.** w Mostowie
- **Kościół pw. Św. Antoniego z Padwy z 1859–1867 roku** w Huszlewie
- **Drewniana plebania z końca XIX wieku** położona na terenie należącym do Kościoła w Huszlewie

- **Kościół pw. Zwiastowania Najświętszej Marii Panny z 1701 roku** (dawna cerkiew grekokatolicka) w Makarówce



MIEJSCA PAMIĘCI

- **Głaz upamiętniający bitwę żołnierzy AK** pod Wygodą



LOKALNI PRODUCENCI

- **Sery podpuszczkowe Krawczoskie RHD nr 14103503** (produkcja tradycyjnych serów)
- 📍 Mostów 52, 08-206 Huszlew
- ☎ +48 696 352 488



Aleja Lipowa m. Bachorza



Kościół pw. Zwiastowania Najświętszej Marii Panny w Makarówce (dawna cerkiew grekokatolicka)



Kościół pw. św. Antoniego z Padwy w Huszlewie



Dwór z przełomu XVIII i XIX wieku w Huszlewie



Plac zabaw w Huszlewie



Przydrożna kapliczka w Juniewiczach

GMINA JABŁONNA LACKA



ZABYTKI



Dawna cerkiew prawosławna pw. św. Serafima w Wirowie

- **Klasztor prawosławny żeński z połowy XIX wieku, obecnie Dom Pomocy Społecznej w Wirowie**
📍 Wirów Al. Jana Pawła II 2, 08-304 Jabłonna Lacka
- **Kościół Wniebowzięcia Najświętszej Maryi Panny z lat 1826-1841 z dzwonnica oraz kościścią w Jabłonie Lackiej**
- **Zespół cerkwi grecko-katolickiej z połowy XIX wieku obecnie kościół rzymskokatolicki pw. św. Antoniego Padewskiego w miejscowości Wirów**



Kościół pw. Najświętszego Serca Jezusowego w Gródce

- **Dawna cerkiew grecko-katolicka z XVII wieku obecnie kościół pw. Najświętszego Serca Jezusowego z dzwonnica z II poł. XVII w. oraz plebania z XIX wieku w Gródce**



Zabytkowy kościół w Jabłonie Lackiej



ATRAKCJE

- **Stadnina prowadzona przez Stowarzyszenie Jeździeckie „SKRAWEK NIEBA”**
📍 Dzierzby Włociańskie 60, 08-304 Jabłonna Lacka
☎ +48 607 608 595



SZLAKI TURYSTYCZNE

- **Szlak Unitów Sokołowskich** (Sokołów Podlaski – Rogów (gm. Repki) – Szkopy (gm. Repki) – Sawice (gm. Repki) – Gródek (gm. Jabłonna Lacka) – Seroczyn (gm. Sterdyń) – Grodzisk (gm. Sabnie))



LOKALNI PRODUCENCI

- **Witold Stolarczuk** (producent produktów pszczelarskich)
📍 ul. Leśna 6, 08-304 Jabłonna Lacka
☎ +48 668 309 993



Widok na rzekę Bug



GOSPODARSTWO AGROTURYSTYCZNE „U TADEONA”



W ofercie jest 5 pokoi, łącznie 16 miejsc noclegowych. Istnieje możliwość dostawki. Pokoje wyposażone są w łazienki, dostęp do Wi-Fi. Pokoje 2-osobowe posiadają tarasy. Godziny doby noclegowej pozostają do indywidualnego uzgodnienia. Do dyspozycji gości jest: bezpłatny parking, rowery, plac zabaw, basen, altana z miejscem na grill, możliwość przejażdżki bryczką oraz możliwość wynajmu kajaków za dodatkową opłatą. Gospodarstwo oferuje również salę na imprezy okolicznościowe z ogólnodostępną kuchnią.



Kontakt:

Gródek 183, 08-304 Jabłonna Lacka
tel. +48 602 212 314
e-mail: utadeona@op.pl



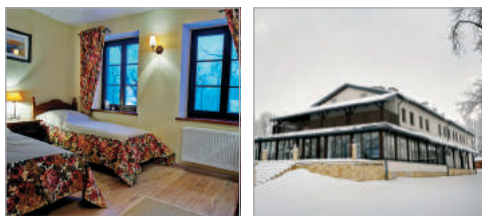
OŚRODEK WYPOCZYNKOWO-SZKOLENIOWY „GRÓDEK DWÓR”



W ofercie jest 56 miejsc noclegowych. Pokoje hotelowe są 1-, 2-, 3-osobowe, dodatkowo w ofercie jest 6 domków: 5-, 6-osobowych. Pokoje wyposażone są w łazienkę, TV, klimatyzację posiadają dostęp do Wi-Fi. Doba hotelowa rozpoczyna się od godziny 14:00 i trwa do godziny 12:00. Personel dodatkowo porozumiewa się w języku rosyjskim, angielskim i niemieckim. Obiekt posiada własną karczmę i restaurację, łazienki i podjazd są dostosowane do potrzeb osób z niepełnosprawnościami. Dodatkowo goście do swojej dyspozycji mają: bezpłatny par-



king, rowery, kajaki, plac zabaw, saunę, basen, boisko do piłki plażowej. Właściciele wyrażają zgodę na wprowadzanie zwierząt do obiektu.

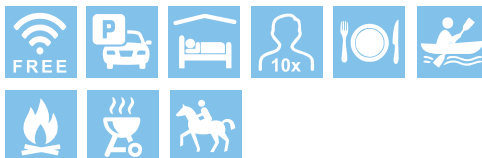


Kontakt:

Gródek Dwór 50, 08-304 Jabłonna Lacka
tel. +48 25 781 40 50
e-mail: biuro@grodeknadbugiem.pl
www.grodeknadbugiem.pl



GOSPODARSTWO AGROTURYSTYCZNE – JAROSŁAW RADZIKOWSKI



W ofercie jest 5 pokoi, wyposażonych w łóżka. Istnieje możliwość wykupienia domowych posiłków. Dodatkowo do dyspozycji gości jest bezpłatny parking, miejsce ogniskowe, grill, kolekcja starego sprzętu rolniczego. Gospodarz organizuje ogniska z muzyką ludową, przejażdżki bryczką i pływanie łódką. Właściciele wyrażają zgodę na wprowadzanie zwierząt do obiektu.

Kontakt:

Wieska – Wieś 2, 08-304 Jabłonna Lacka
tel. +48 25 781 49 11, +48 698 346 632,
+48 880 810 110

GMINA KORCZEW

it INFORMACJA TURYSTYCZNA

- 📍 ul. Ks. Brzóski, 08-108 Korczew
(obok Kuźni Pałacowej)

🏛️ ZABYTKI

- **Młyn wodny z około 1920 roku** w Drażniewie
📍 Drażniew 48, 08-108 Korczew
- **Młyn wodny** w Tokarach
📍 Tokary 9, 08-108 Korczew,
☎ +48 25 642 47 27



Pałac w Korczewie

- **Dwór z I poł. XIX wieku z parkiem** w Tokarach
- **Zespół pałacowo-parkowy** w Korczewie
**Studnia – źródło św. Jana Nepomucena
w zespole pałacowym**
📍 ul. Ks. Brzóski 3a, 08-108 Korczew
☎ +48 25 631 20 68
- **Pałacyk letni Syberia** w Korczewie
📍 ul. Ks. Brzóski 12, 08-108 Korczew
- **Pomnik poświęcony Józefowi Piłsudskiemu
z 1930 roku** znajdujący się przy szkole w Korczewie
- **Kamień Menhir** w Korczewie
📍 ul. Brzóska, 08-108 Korczew

- **Gorzelnia, Magazyn spirytusu, pozostałości
ogrodzenia gorzelnii z XIX wieku** w Starym
Bartkowie
📍 Stary Bartków 36, 08-108 Korczew
- **Kościół parafialny w Knychówku pw. św. Sta-
nisiława bpa z 1631–1646 roku w Knychówku
Wikarówka (dawny szpital) z 1790 roku**
w zespole kościoła parafialnego
📍 Knychówek 3, 08-108 Korczew



Wnętrze pałacu w Korczewie

i ATRAKCJE

- **Przeprawa promem przez rzekę Bug**
📍 (Bużyska gm. Korczew – Drohiczyń)
(płatna – cennik na stronie Urzędu Gminy)
Czynne od V do X, pn. – pt. od 10.00 do 13.00
oraz od 15.00 do 18.00; sobota, niedziela i dni
święteczne: od 10.00 do 13.00 oraz od 15.00
do 20.00
☎ +48 85 655 70 69



Kościół pw. św. Stanisława bpa w Knychówku

➔ SZLAKI TURYSTYCZNE

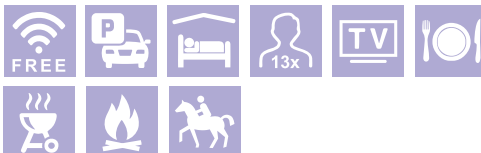
- **Trasa Korczewska** dystans 126 km (Siedlce – Hołubla – Paprotnia – Czaple – Mogielnica – Korczew – Knychówek – Dąbrowa – Łysów – Niemojki – Przesmyki – Zawady-Majówka – Mordy – Ostoje – Krzymosze – Pruszyń – Siedlce)

🍀 LOKALNI PRODUCENCI

- **Pasieka pod Kaliniakiem Małgorzata i Jerzy Krawczyk**
 - 📍 Szczeglacin 109, 08-108 Korczew
 - ☎ +48 530 753 804, +48 608 592 229
 - 🌐 www.podkaliniakiem.pl



AGRO PENSJONAT W KORCZEWIE



ją zgodę na wprowadzanie zwierząt do obiektu. W obiekcie istnieje możliwość organizacji różnego rodzaju imprez okolicznościowych oraz plenerowych.

W ofercie są 4 pokoje, łącznie 13 miejsc noclegowych. Na cztery pokoje są 3 łazienki, ponadto pokoje wyposażone są w TV oraz Wi-Fi. Personel dodatkowo porozumiewa się w języku angielskim. Obiekt oferuje możliwość wykupu wyżywienia. Do dyspozycji gości jest w pełni wyposażona kuchnia oraz salon kominkowy z dużym TV. Goście mają możliwość skorzystania z bezpłatnego parkingu, ogrodu z leżakami, miejscem grillowym, paleniskiem, dużego namiotu ogrodowego. Obiekt oferuje możliwość przyjazdu z własnym koniem, przejażdżki bryczką, turystykę związaną z jeździectwem. Właściciele wyraża-

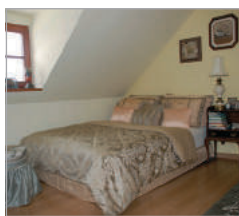
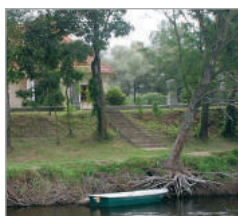


Kontakt:

ul. Siedlecka 1, 08-108 Korczew
tel. +48 25 631 39 40, +48 602 610 106
e-mail: groszekmax@wp.pl
www.korczew-nadbugiem.pl



DOM NAD BUGIEM



W ofercie jest 5 pokoi, łącznie 10 miejsc noclegowych wyposażonych w łazienki, TV oraz dostęp do Wi-Fi. Godziny doby noclegowej pozostają do indywidualnego uzgodnienia. Do dyspozycji gości jest bezpłatny parking. Personel dodatkowo porozumiewa się w języku angielskim. Obiekt usytuowany jest na skarpie rzeki Bug w odległości 15 m od lustra wody na obszarze Nadbużańskiego Parku Krajobrazowego. Oferta gastronomiczna obejmuje możliwość zamówienia obiadokolacji.

Kontakt: Bużyska 28, 08-108 Korczew
tel. +48 785 400 686, +48 25 681 80 07
e-mail: anniegrace@o2.pl
www.dom-nad-bugiem.pl



U GERTRUDY NAD BUGIEM



jest bezpłatny parking, duży ogród ze stawem, starymi drzewami oraz huśtawka. Ponadto istnieje możliwość skorzystania z miejsca ogniskowego i grillowego. Właściciele wyrażają zgodę na wprowadzanie zwierząt do obiektu.



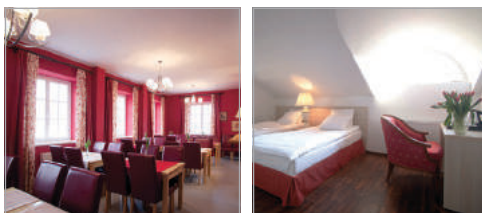
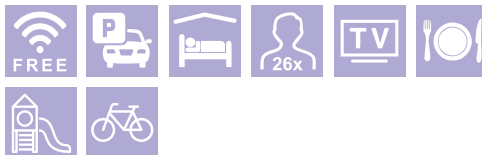
W ofercie jest 5 pokoi, łącznie 11 miejsc noclegowych. Pokoje wyposażone są w łazienki, TV oraz dostęp do Wi-Fi. Do dyspozycji gości jest ogólnodostępny aneks kuchenny i salon. Godziny doby noclegowej pozostają do indywidualnego uzgodnienia. Personel dodatkowo porozumiewa się w języku angielskim i francuskim. Obiekt w swojej ofercie umożliwia zamówienie śniadań oraz obiadokolacji. Do dyspozycji gości

Kontakt: Bużyska 27, 08-108 Korczew
tel. +48 501 218 381, +48 729 634 386,
+48 25 754 93 13
www.ugertrudynadbugiem.pl

it KUŹNIA PAŁACOWA



W ofercie jest 14 pokoi, łącznie 26 miejsc noclegowych. Pokoje wyposażone są w łazienki, TV, telefon, Internet – Wi-Fi. Doba hotelowa trwa od godziny 14.00 do godziny 12.00. Personel dodatkowo porozumiewa się w języku angielskim. Obiekt posiada własną restaurację czynną codziennie w sezonie. Dostosowany do potrzeb osób z niepełnosprawnościami – podjazd, łazienka. Dodatkowo do dyspozycji gości jest bezpłatny parking niestrzeżony, plac zabaw oraz



rowery. Właściciele wyrażają zgodę na wprowadzanie zwierząt do obiektu.

Hotel znajduje się w przy kompleksie Pałacu w Korczewie, Sali Weselnej pod Arkadami.

Kontakt: ul. Ks. Brzóska 3a, 08-108 Korczew
tel. +48 25 828 43 05, +48 25 828 43 06,
+48 500 482 712
e-mail: recepcja@korczew-palac.pl
www.pokoje-nad-bugiem.pl

✓ BASZTA PAŁACOWA

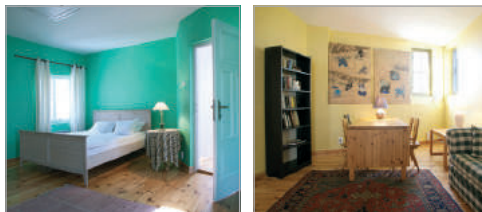


W ofercie są 2 pokoje, łącznie 4 miejsca noclegowe. Pokoje wyposażone są w łazienki, TV, telefon, Internet – Wi-Fi, kuchnię do samodzielnego przygotowywania posiłków. Doba hotelowa trwa od godziny 14.00 do godziny 12.00. Personel dodatkowo porozumiewa się w języku angielskim. Po przeciwnej stronie obiektu w budynku Kuźni Pałacowej mieści się restauracja czynna w sezonie. Dodatkowo do dyspozycji gości jest



bezpłatny parking niestrzeżony oraz rowery. Właściciele wyrażają zgodę na wprowadzanie zwierząt do obiektu.

Baszta znajduje się przy kompleksie Pałacu w Korczewie, hotelu Kuźnia i Sali Weselnej pod Arkadami.



Kontakt: ul. Ks. Brzóska 3a, 08-108 Korczew
tel. +48 25 828 43 05, +48 25 828 43 06,
+48 500 482 712
e-mail: recepcja@korczew-palac.pl
[www.pokoje-nad-bugiem.pl/informacja/
baszta-palacowa/](http://www.pokoje-nad-bugiem.pl/informacja/baszta-palacowa/)

MIASTO I GMINA KOSÓW LACKI



Muzeum Walki i Męczeństwa Treblinka Kosów Lacki



MUZEA

- **Muzeum Treblinka. Niemiecki Nazistowski Obóz Zagłady i Obóz Pracy (1941-1944)**

📍 08-330 Kosów Lacki

☎ +48 25 781 16 58



ZABYTKI

- **Kościół parafialny pw. Najświętszej Maryi Panny z 1907 roku** w Kosowie Lackim
- 📍 ul. Kościelna 3, 08-330 Kosów Lacki
- **Zespoły dworsko-parkowe z początku XX wieku** w Dębem i Tosiach
- **Drewniany dwór** w Nowej Wsi
- **Drewniany młyn wodny** w Jakubikach
- **Kapliczka św. Jana Nepomucena z XVIII w.** w Kosowie Lackim
- **Kopiec powstańców styczniowych – kopiec poświęcony powstańcom z 1963 r. który jest mogiłą zbiorową**

📍 ul. Powstańców, 08-330 Kosów Lacki



Kopiec powstańców styczniowych



Kościół parafialny pw. Najświętszej Maryi Panny w Kosowie Lackim



Kapliczka św. Jana Niepomucena w Kosowie Lackim



Siłownia zewnętrzna przy Zespole Szkół w Kosowie Lackim



ATRAKcje

■ Stadnina Koni

📍 Nowa Wieś 58C, 08-330 Kosów Lacki

☎ +48 660 725 481

🌐 www.stadninamazowsze.pl

■ Siłownia zewnętrzna w Kosowie Lackim

📍 ul. Armii Krajowej 6, 08-330 Kosów Lacki

■ Altana z tężnią solankową

Plac zabaw sprawnościowy dla dzieci i młodzieży.

Siłownia plenerowa dla młodzieży i osób starszych.

Strefa relaksu wyposażona w gry zręcznościowe i miejsca do siedzenia.

📍 ul. Kościelna 22, 08-330 Kosów Lacki.



LOKALNI PRODUCENCI

■ Okręgowa Spółdzielnia Mleczarska. Skup i przetwórstwo mleka – OSM Kosów Lacki

📍 ul. Parkowa 2, 08-330 Kosów Lacki

🌐 www.osmkosow.pl

■ Sklep Zakładowy

☎ +48 25 787 90 47



Altana z tężnią solankową w Kosowie Lackim

■ **Zakłady mięsne Świderscy**

📍 ul. Radosna 6, 08-330 Kosów Lacki

☎ +48 25 787 90 46

■ **Zakłady mięsne „Zakrzewscy”**

📍 ul. Wiejska 7, 08-330 Kosów Lacki

@ zakrzewscy@zakrzewscy.pl

☎ +48 25 787 19 69

■ **STAOIL Sp. z o. o.**

Produkcja oleju rzepakowego surowego oraz poekstrakcyjnej śruty rzepakowej.

📍 ul. Energetyczna, 08-330 Kosów Lacki

@ biuro@staoil.pl

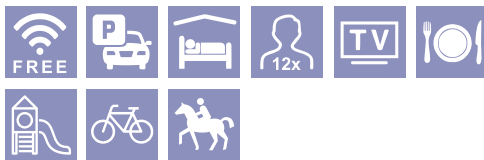
☎ +48 25 781 79 94



STADNINA KONI



W ofercie są 2 domki holenderskie, mieszczące 6 osób (w domku są 3 pokoje). Domki wyposażone są w aneksy kuchenne, TV, czajnik, mikrofalówkę. Doba noclegowa trwa od godziny 10:00 do godziny 14:00. Obiekt w swojej ofercie posiada także ofertę gastronomiczną. Dodatkowo na gości czeka: bezpłatny parking, plac zabaw, mini zoo, bryczki, jazda na koniach, rowery, mini skansen ze starymi narzędziami. Właściciele wyrażają zgodę na wprowadzanie zwierząt do obiektu.



Kontakt:

Nowa Wieś 58C, 08-330 Kosów Lacki

tel. +48 660 725 481

e-mail: anetarybarczyk1@wp.pl

www.stadninamazowsze.pl



LATOSOWO – AGROTURYSTYKA I ZAGRODA EDUKACYJNA



W ofercie jest 5 pokoi, łącznie 15 miejsc noclegowych. W głównym domu gościnnym jest 11 miejsc noclegowych oraz w drugim domku są 4 miejsca noclegowe. Pokoje wyposażone są w łazienki (1 pokój bez łazienki), łóżka, szafki, lampki, ręczniki, kapcie hotelowe, mydło. Doba noclegowa trwa od godziny 13:00 do godziny 15:00. W domku „saunowym” na górze są miejsca sypialniane, na dole mały salonik i łazienka. Jest też oddzielny taras górny i dolny. Obiekt w swojej ofercie gastronomicznej oferuje domowe posiłki. Kuchnia oparta o własne produkty. Gospodarze sami uprawiają warzywa, owoce, robią sery także kozie, wędliny, przetwory. W ofercie są zarówno dania staropolskie, tradycyjne, jak i dania nawiązujące do kuchni śródziemnomorskiej oraz eksperymen-

talne np. z udziałem dzikich roślin rosnących wokół. Gospodarze serwują też dania z kuchni autor-skiej. Obiekt przyjmuje gości z wyżywieniem, nie udostępnia kuchni turystom. Posiada bezpłatny parking oraz dostęp do Wi-Fi. W głównej sali do dyspozycji gości jest czajnik, herbata, owoce, woda studzienna do picia. Personel porozumiewa się także w języku angielskim, niemieckim i rosyjskim. Obiekt znajduje się na obrzeżach wsi, wokół lasów, łąk i pól, 120 km od Warszawy.

Kontakt: Henrysin 2A, 08-330 Kosów Lacki
tel. +48 602 249 591, +48 601 143 799
e-mail: latosowo@latos.pl
www.latosowo.pl
www.facebook.com/latosowo



AGROTURYSTYKA



W ofercie są 4 pokoje, łącznie 13 miejsc noclegowych. Pokoje wyposażone są w TV oraz dostęp do Wi-Fi. Doba noclegowa trwa od godziny 14:00 do godziny 12:00. Personel dodatkowo po-

rozumiewa się w języku angielskim i rosyjskim. Do dyspozycji gości jest aneks kuchenny, bezpłatny parking, rowery oraz grill.

Kontakt: ul. Małkińska 2, 08-330 Kosów Lacki
tel. +48 601 401 453
e-mail: zofia.kanabrocka@gmail.com



SALA „U JAKUBA”



płatny parking. Obiekt posiada salę na organizację imprez do 320 osób oraz mniejszą salę do 40 osób. Atrakcyjny taras z fontanną, wydzielony obszar dla palących. Cały obiekt wraz z parkingiem posiada monitoring.



W ofercie jest 7 pokoi, łącznie 14 miejsc noclegowych. Pokoje wyposażone są w łazienkę z prysznicem, klimatyzatory oraz dostęp do Wi-Fi. Doba noclegowa trwa od godziny 14:00 do godziny 13:00. Obiekt posiada łazienki, podjazd oraz windę dostosowaną do potrzeb osób z niepełnosprawnościami. Do dyspozycji gości jest ogólnodostępny aneks kuchenny oraz bez-

Kontakt:

ul. Pańska 8, 08-330 Kosów Lacki
tel. +48 604 484 642, +48 692 522 837
e-mail: jakub.jakubaszek@vp.pl
www.salaujakuba.pl



WYNAJEM POKOI



W ofercie jest 1 pokój, łącznie 3 miejsca noclegowe. Pokój jest wyposażony w TV, łóżka, szafki, lampkę nocną, dostęp do Wi-Fi. Godziny doby noclegowej pozostają do indywidualnego uzgodnienia. Do dyspozycji gości jest oddzielna w pełni wyposażona kuchnia, rowery i basen. Obiekt posiada również bezpłatny parking. Właściciele wyrażają zgodę na wprowadzanie zwierząt do obiektu.



Kontakt:

ul. Kolejowa 49, 08-330 Kosów Lacki
tel. +48 517 608 072
e-mail: marszalmarcin@tlen.pl

MIASTO I GMINA ŁOSICE



Łosickie Centrum Informacji / Punkt Informacji Turystycznej / Transgraniczne Centrum Dialogu Kultur

it INFORMACJA TURYSTYCZNA

- 📍 ul. Berka Joselewicza 13, 08-200 Łosice
- ☎ +48 83 306 88 48
- 🕒 Czynna: pn. 9:00 – 17:00, wt. – pt. 8:00 – 16:00

■ **Łosicki Dom Kultury**

- 📍 ul. J. Piłsudskiego 4, 08-200 Łosice
- ☎ +48 83 357 33 25

ZABYTKI

- **Cmentarz żydowski**
- 📍 ul. Józefa Piłsudskiego, 08-200 Łosice
- **Zespół dworski z XVII wieku** w Toporowie



Łosicki Dom Kultury



Zespół Dworski w Chotyczach

- **Zespół dworski z XIX wieku** w Chotyczach
- **Zabytkowy spichlerz z 1930 roku** w Patkowie
- **Kościół pw. św. Zygmunta Króla** w Łosicach
 ul. Narutowicza 2, 08-200 Łosice
- **Kościół pw. św. Apostołów Piotra i Pawła z 1793 roku** w Niemojkach
- **Kościół pw. Macierzyństwa NMP z 1936 roku** w Łuzkach
- **Kaplica cmentarna pw. św. Stanisława Biskupa i Męczennika z 1845 roku** w Łosicach
- **Podwaliny wieży miejskiego ratusza z początku XVI wieku**
 ul. Rynek, 08-200 Łosice



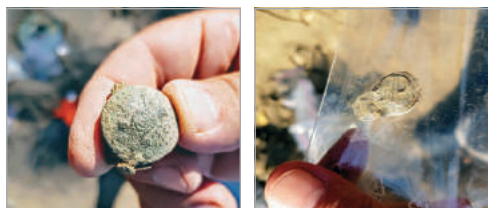
Kościół pw. św. Zygmunta Króla w Łosicach



Podwaliny ratuszowej wieży, odkryte w 2018 roku w parku im. króla Aleksandra Jagiellończyka. Obiekt wpisano do rejestru zabytków.



Kościół św. Stanisława w Łosicach



Przedmioty znalezione w podwalinach wieży miejskiego ratusza przez archeologów



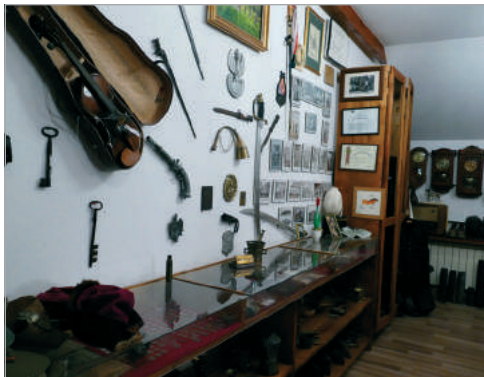
Cmentarz Żydowski w Łosicach



Motorowa łódź sondażowa Ł-3



Barokowa figura przydrożna z 1775 r. przy ul. Kolejowej



Ekspozycja w Muzeum Historii i Tradycji Waldemara Kosieradzkiego



Kościół św. Apostołów Piotra i Pawła w Niemojkach



Plaża nad zalewem w Łosicach



MUZEA

- **Muzeum Historii i Tradycji Waldemara Kosieradzkiego**

📍 ul. Miła 1, 08-200 Łosice

- **Izba Pamięci Narodowej** w Niemojkach (siedziba szkoły)

📍 Niemojki 157, 08-200 Łosice

Po wcześniejszym uzgodnieniu z dyrekcją szkoły

☎ +48 83 357 16 27



Łabędzie na łosickim zalewie



ATRAKCJE

- **Zalew Łosicki** z licznymi atrakcjami (wypożyczalnia kajaków, rowerów, siłownia zewnętrzna, mały basen rekreacyjny wraz ze zjeżdżalnią, plac zabaw, skate park) oraz Motorowa Łódź Sondażowa Ł-3

- **Kino w Łosickim Domu Kultury**

📍 ul. Marsz. Piłsudskiego 4, 08-200 Łosice

☎ +48 83 359 05 09



Ścieżka edukacyjna nad zalewem w Łosicach



„GOSPODA U OLKA”



W ofercie jest 15 pokoi, łącznie 30 miejsc noclegowych. Pokoje wyposażone są w łazienki, TV, dostęp do Wi-Fi. Doba noclegowa trwa od godziny 14:00 do godziny 12:00. W ofercie gastronomicznej obiektu jest bar z kuchnią domową. Personel dodatkowo porozumiewa się w języku angielskim. Do dyspozycji gości jest ogród i plac



FREE



30x



zabaw dla dzieci. Właściciele wyrażają zgodę na wyprowadzenie zwierząt do obiektu. Obiekt przystosowany jest do osób z niepełnosprawnościami.



Kontakt:

ul. Lubelska 40, 08-200 Łosice

tel. +48 83 359 00 53

e-mail: olexoil@interia.pl

www.gospodauolka.pl

GMINA MIELNIK



INFORMACJA TURYSTYCZNA

- 📍 ul. Brzeska 71, 17-307 Mielnik
- ☎ +48 85 657 71 00
- Czynna: pn.-pt. godz. 8.00–16.00
- sob. – niedz. godz. 10:00 – 18:00



Festiwal Korowaja Mielnickiego



MUZEA

- **Ośrodek Dziejów Ziemi Mielnickiej – Muzeum** w Mielniku
- 📍 ul. Brzeska 71, 17-307 Mielnik
- ☎ +48 85 657 71 00
- **Wystawa geologiczna skarbów Ziemi Mielnickiej w Mielniku nad Bugiem**
- 📍 ul. Sadowa 33, 17-307 Mielnik
- ☎ +48 503 847 040



ZABYTKI

- **Góra zamkowa z grodziskiem z XI wieku** w Mielniku
- ☎ przewodnik +48 85 657 71 67
- ☎ lub +48 513 300 794



Ruiny kościoła zamkowego z 1420 roku oraz plebania z XIII wieku

- **Ruiny kościoła zamkowego z 1420 roku oraz plebania z XIII wieku**, dawniej sala katechetyczna w Mielniku
- 📍 ul. Zamkowa, 17-307 Mielnik
- ☎ przewodnik +48 85 657 71 67, +48 513 300 794
- **Kościół p.w. Przemienienia Pańskiego z 1913 roku** w Mielniku
- 📍 Stary Trakt 2, 17-307 Mielnik
- ☎ +48 85 657 70 11
- **Cerkiew pw. Narodzenia NMP z 1823 roku** w Mielniku
- 📍 ul. Brzeska 93, 17-307 Mielnik
- ☎ + 48 85 657 70 20
- **Kaplica pw. Matki Boskiej Opiekuńczej z 1777 roku** na cmentarzu prawosławnym w Mielniku – najstarszy zabytek na terenie Gminy Mielnik
- 📍 ul. Cerkiewna, 17-307 Mielnik
- ☎ +48 85 657 70 20
- **Kościół pw. Świętego Stanisława Biskupa i Męczennika z 1780–1790 roku** w Niemirowie
- ☎ +48 85 657 73 74
- **Kościół pw. Podwyższenia Krzyża Świętego z 1935 roku** w Tokarach
- ☎ +48 85 657 73 19

- **Cerkiew pw. Ikony Matki Boskiej Wszystkich Strapionych Radość z 1912 roku** w Koterce
 - 📞 +48 85 657 73 31
 - 🌐 www.cerkiew1912.pl
- **Budynek dawnej Synagogi z XIX wieku** w Mielniku – obecnie agroturystyka, pokoje do wynajęcia
 - 📍 Plac Tadeusza Kościuszki 1A, 17-307 Mielnik
- **Góra i źródło „Prowaty”** na trasie między Radziwiłłówką a Moszczoną Królewską
 - 52°23'20"N 23°01'47"E
- **Wieża widokowa** okolic Mielnika
 - 📍 ul. Polna, 17-307 Mielnik
- **Rezerwat przyrody „Uszeście”** w Mielniku
 - 📍 Dojazd do rezerwatu od ulicy Przemysłowej lub od ulicy Duboisa
- **Rezerwat przyrody „Grąd Radziwiłłowski”**
 - Trasa Mielnik – Borysowszczyzna



Zabytkowa cerkiew w Koterce



ATRAKCJE

- **Odkrywkowa kopalnia kredy** w Mielniku
 - Taras widokowy na kopalnię
 - 📍 ul. Dubois, 17-307 Mielnik
- **Winnica Korol**
 - 📍 Popław 1, 17-307 Mielnik
 - 📞 +48 604 273 338
 - 🌐 www.winnicakorol.pl
- **Zespół Przyrodniczo-Krajobrazowy „Głogi”**
 - Przy trasie Mielnik – Ostowo – Siemiatycze
- **Ścieżki edukacyjno-poznawcze na terenie Zespołu Przyrodniczo-Krajobrazowego „Głogi”**
 - wejście od ul. Brzeskiej lub od ul. Polnej
 - trasa czerwona – 2120 m
 - trasa niebieska – 520 m
 - trasa zielona – 850 m
 - trasa żółta – 390 m.
- **Punkt widokowy na Górze Rowskiej**
 - kładka pieszna – wejście od ul. Białej



Widok z lotu ptaka na kopalnię kredy w Mielniku

- **FHU ACTIVE ADVENTURE** centrum aktywności (paintball, rowery, kajaki, gokarty, mini golf itp.)
 - 📍 ul. Dubois 2, 17-307 Mielnik
 - ☎ +48 85 657 70 67, +48 606 662 225
 - 🌐 www.active-adventure.pl
- **FHU ACTIVE ADVENTURE**
 - 📍 ul. Mostowa, 17-307 Mielnik
 - ☎ +48 500 390 864 – telefon do przewoźnika promu
 Szczegóły przeprawy na stronie: <https://mielnik.com.pl/prom>
- **Przeprawa promem Mielnik Przedmieście – Zabuzę** (płatna – cennik na stronie Urzędu Gminy)
- **Prywatne muzeum etnograficzne w Mielniku (Skarby z Mielnickiego kufierka)**
 - 📍 ul. Bugowa 11, 17-307 Mielnik
 - ☎ +48 535 127 242



Muzyczne Dialogi nad Bugiem

- **Mielnicka Alpaka**
 ul. Polna 14, 17-307 Mielnik
 +48 668 042 651
 www.mielnickaalpaka.pl
 e-mail: hodowla@mielnickaalpaka.pl

➔ SZLAKI TURYSTYCZNE

- **Szlak schronów „Kły Motłotowa” Linia Motłotowa** – dystans 4,2 km, trasa okala wieś Moszczona Królewska
- **Szlak schronów** – dystans 23 km, trasa Wólka Nadbużna – Anusin – Olendry – Maćkowicze – Mielnik
- **Szlak „Mielnicki Przełom Bugu”** – dystans 7,5 km – trasa Mielnik Zagórze – Góra Uszeście – Mielnik Piaski – Amfiteatr „Topolina” – Mielnik Piaski
- **Szlak Kupiecki** (część wschodnia) – dystans 40 km, trasa Siemiatycze – Baciki Bliższe – Sycze – Końskie Góry – Radziwiłłówka – Mielnik – Wajków – Sutno – Niemirów
- **Szlak Kupiecki** (zielony) – dystans 24 km, trasa Nurzec St. – Moszczona Pańska – Sycze – Grabarka – Pawłowicze – Szerszenie – Olendry
- **Szlak Doliny Bugu** (Szlak wodny) – dystans 39,1 km (Niemirów – Sutno – Wajków – Mielnik – Anusin – Wólka Nadbużna – Drohiczyn – Granne – Głody)



SZLAKI ROWEROWE

- **Wschodni Szlak Rowerowy GREEN VELO**
- **Ścieżki rowerowe „Bug rajem dla turysty”**



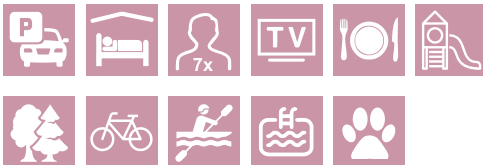
Rzeka Bug w Mielniku



WYPOCZYNEK NA PODZAMCZU



W ofercie są 3 pokoje, łącznie 7 miejsc noclegowych. Pokoje wyposażone w aneks kuchenny, naczynia, czajnik elektryczny, kuchenkę mikrofalową, telewizor oraz łazienkę. Do dyspozycji gości są rowery, kajaki, plac zabaw i basen. Doba noclegowa jest od godziny 10:00 do godziny 14:00. Do obiektu można wprowadzać zwierzęta. Do dyspozycji gości jest bezpłatny parking. Dodatkowo personel porozumiewa się w języku



rosyjskim oraz w okresie wakacyjnym w języku angielskim. Obiekt położony jest w pięknym malowniczym miejscu przy Górze Zamkowej 300 m do rzeki Bug.



Kontakt:

ul. Brzeska 85, 17-307 Mielnik
tel. +48 733 528 331



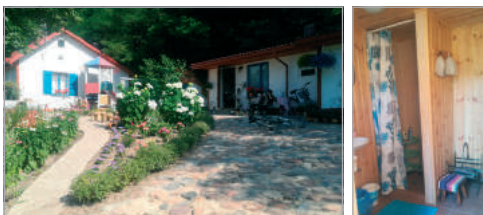
DOMEK NA PODLASIU



W ofercie są 3 pokoje, łącznie 8 miejsc noclegowych. Pokoje wyposażone są w telewizor, radio, odtwarzacz płyt CD, lodówkę, płytę 2-komorową, lodówkę, czajnik elektryczny, mikrofalówkę, automatyczny expres do kawy, mikser, sandwichmaker, suszarkę do włosów. Doba noclegowa jest od godziny 14:00 do godziny 11:00. Do dyspozycji gości są rowery, plac zabaw dla dzieci, grill, hamak, sauna na drewno, altanka drewniana, kąpiel ziołowy oraz bezpłatny parking. Do



obiektu można wprowadzać zwierzęta. Właściciele porozumiewają się w języku angielskim i języku rosyjskim. Obiekt znajduje się w odległości około 300 m do rzeki Bug.



Kontakt:

ul. Górna 1, 17-307 Mielnik
tel. + 48 604 931 589
e-mail: w.gorski@inwestpol.com



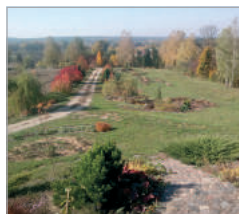
„DOM NA WERHURNIE”



W ofercie jest 5 pokoi, łącznie 12 miejsc noclegowych, z możliwością dostawki. Pokoje wyposażone są w łazienki, łóżka, szafki nocne, szafę, stół/stolik, krzesła/pufy, moskitiery w oknach. Do dyspozycji na górze jest kącik herbaciano-kawowy wyposażony w czajnik elektryczny, lodówkę i zestaw naczyń stołowych. Na dole znajduje się sala biesiadna z kominkiem, wykorzystywana jako miejsce spożywania posiłków, szkoleń, spotkań i zabawy. Doba noclegowa trwa od godziny 14:00 do godziny 11:00. Obiekt na życzenie gości oferuje smaczne, domowe i regionalne posiłki w formie: śniadania, obiadokolacji. Do dyspozycji gości jest bezpłatny parking, dostęp do Wi-Fi, bogato wyposażona biblioteczka o regionie, kącik map, 2 altany, miejsce na ognisko, grill, gry planszowe, badminton, ringo, rzutki, bule, piłka,



huśtawki, hamaki, piaskownica. Istnieje możliwość wypożyczenia rowerów i kijków do Nordic Walking. W odległości 500 m jest przeprawa promowa przez rzekę Bug (do Zabuża woj. mazowieckie), trasy rowerowe, piesze, kajakowe. Właściciele wyrażają zgodę na wprowadzanie zwierząt do obiektu po wcześniejszym uzgodnieniu. Dodatkowo personel porozumiewa się w języku rosyjskim. Obiekt położony jest na działce o pow. (4 ha), posiada 3 tarasy widokowe. Gospodarz domu jest licencjonowanym przewodnikiem turystycznym.



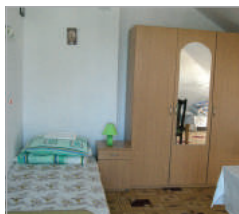
Kontakt: ul. Uroczysko 4, 17-307 Mielnik
tel. +48 513 300 794, +48 536 885 048
e-mail: e.sniezka@op.pl
www.mielnik-nadbugiem.pl



GOSPODARSTWO AGROTURYSTYCZNE



W ofercie jest 5 pokoi, łącznie 14 miejsc noclegowych. Pokoje wyposażone są w TV. Godziny doby noclegowej pozostają do indywidualnego uzgodnienia. Do dyspozycji gości jest aneks kuchenny, bezpłatny parking, rowery oraz plac zabaw.



Kontakt: Homoty 20, 17-307 Mielnik
tel. +48 605 660 083
www.homoty.podlaskieonline.pl



ACTIVE ADVENTURE



W ofercie jest 7 pokoi, łącznie 20 miejsc noclegowych. Pokoje wyposażone są w łóżka, telewizor i aneks kuchenny. Doba noclegowa trwa od godziny 13.00 do godziny 10.00. Personel dodatkowo porozumiewa się w języku angielskim i rosyjskim. Do dyspozycji gości jest bezpłatny parking i dostęp do Wi-Fi. Obiekt posiada rowe-



ry, gokarty pedałowe, kajaki, mini-golf, paintball, saunę, łodzie pływające.



Kontakt: ul. Dubois 2, 17-307 Mielnik
tel. +48 606 662 225, +48 692 439 159
e-mail: kontakt@active-adventure.pl
www.active-adventure.pl



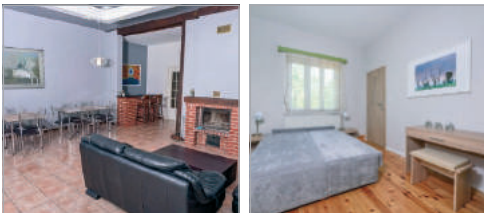
GUEST HOUSE „RIVERSIDE”



W ofercie są 4 pokoje, łącznie 8 miejsc noclegowych, w tym 2 pokoje z łazienką. Pokoje są położone na piętrze, wyposażone w łóżka, szafki nocne, biurka, taborety, szafy lub stelaże na walizki. Na piętrze również znajduje się strefa dla gości z telewizorem i dużą kanapą. Na parterze do dyspozycji gości jest duża sala kominowa ze stołami i bezpośrednim wyjściem do ogrodu oraz w pełni wyposażona kuchnia wraz z aneksem kuchennym. Jest to idealne miejsce dla osób chcących wspólnie spędzić czas. Doba



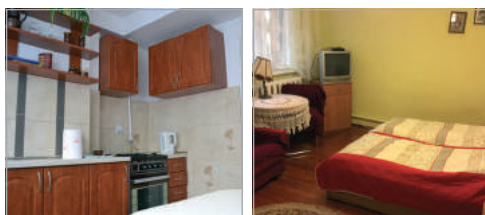
noclegowa jest od godziny 14:00 do godziny 12:00. Obiekt posiada miejsce na grillowanie i bezpłatny parking. Do obiektu można wprowadzać zwierzęta. Dodatkowo personel porozumiewa się w języku angielskim.



Kontakt:
Plac Kościuszki 1 A, 17-307 Mielnik
tel. + 48 601 176 262
e-mail: kontakt@noclegimielnik.pl
www.noclegimielnik.pl



KWATERA AGROTURYSTYCZNA



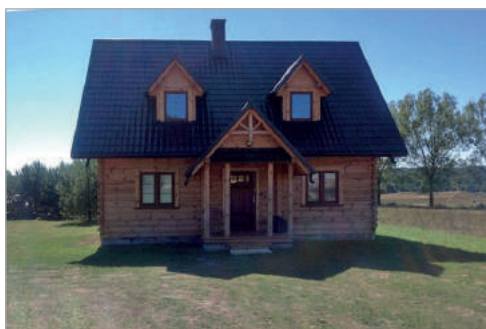
W ofercie są 3 pokoje, łącznie 5 miejsc noclegowych. Pokoje wyposażone są w lampki, radio, TV z dostępem do W-Fi. Doba noclegowa trwa od godziny 14:00 do godziny 12:00. Do dyspozycji jest samodzielne wejście. Dodatkowo na gości czekają: bezpłatny ogrodzony parking, rowery, grill, huśtawka, piaskownica, biblioteka regionalna. Właściciele wyrażają zgodę na wprowadzanie zwierząt do obiektu, zapewniają ciszę i rodzinną atmosferę.

Kontakt:

ul. Brzeska 220, 17-307 Mielnik,
tel. +48 85 657 70 15, +48 696 650 015
e-mail: iwysocka@wp.pl
www.irenowysocka.pl



SOSNOWY ZAKĄTEK



wprowadzać zwierzęta. Do dyspozycji gości jest bezpłatny parking. Dodatkowo personel porozumiewa się w języku rosyjskim.



W ofercie jest 5 pokoi, łącznie 12 miejsc noclegowych. Pokoje wyposażone są w łazienki, telewizor, łóżka, szafki i stoliki. Do dyspozycji gości jest bardzo dobrze wyposażony aneks kuchenny, wspólny salon, miejsce na grilla, ognisko i plac zabaw. Doba noclegowa jest od godziny 13:00 do godziny 15:00. Do obiektu można

Kontakt:

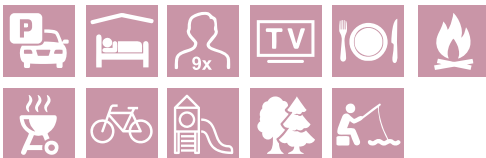
ul. Brzeska 11, 17-307 Mielnik
tel. +48 798 078 680
e-mail: alicja.sawczuk@wp.pl



„Z DUCHEM PUSZCZY” DOMEK CAŁOROCZNY



W ofercie są 4 pokoje, łącznie 9 miejsc noclegowych. Pokoje wyposażone w łóżka pojedyncze i podwójne, komody, szafki, TV. Do dyspozycji gości jest w pełni wyposażony aneks kuchenny. Doba noclegowa trwa od godziny 14:00 do godziny 12:00. Dodatkowo goście mogą korzystać z sauny, bali z gorącą wodą, grilla, miejsca na ognisko, placu zabaw, zarybionego stawu i rowerów. Obiekt posiada bezpłatny parking. Personel dodatkowo porozumiewa się w języku angielskim i rosyjskim. Domek całoroczny,



komfortowy nad samą rzeką i stawem, czyste powietrze, cisza z dala od innych zabudowań, otoczony lasami.



Kontakt:

Homoty 5, 17-307 Mielnik
tel. + 48 534 196 736
e-mail: anna.pykalo1@wp.pl
facebook/zduchempuszczy



OŚRODEK WYPOCZYNKOWY „U FLORIANA”



W ofercie jest 15 pokoi, łącznie 35 miejsc noclegowych. Pokoje wyposażone są w łóżka pojedyncze, małżeńskie, TV, łazienki, dostęp do Wi-Fi. Doba noclegowa trwa od godziny 14:00 do godziny 11:00. Personel dodatkowo porozumiewa się w języku rosyjskim i francuskim. Do



dyspozycji gości jest bezpłatny parking. Obiekt jest monitorowany.



Kontakt:

ul. Bugowa 10, 17-307 Mielnik, tel. +48 85 657 72 27
e-mail: goksir@mielnik.com.pl
www.goksir.mielnik.com.pl



„U MARKA”



W ofercie są 4 pokoje, łącznie 8 miejsc noclegowych. Do dyspozycji gości są łódzie wędkarskie, kajaki, rowery, grill, duży taras, oraz bezpłatny parking. W pobliżu 200 m jest boisko piłki nożnej, siatkowej. Doba noclegowa jest od godziny 18:00 do godziny 18:00. Do obiektu można wpro-



wadzać zwierzęta. Dodatkowo personel porozumiewa się w języku angielskim oraz języku migowym.



Kontakt:

Plac Kościuszki 2, 17-307 Mielnik
tel. +48 602 538 244



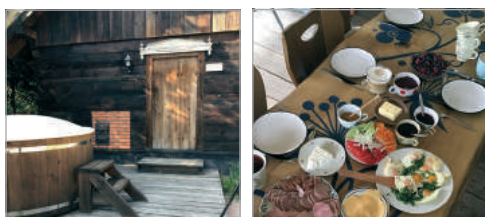
WIÓRKOWA CHATA



W ofercie są dwa domki, jeden 3-osobowy a drugi 10-osobowy. Łącznie 13 miejsc noclegowych. Pokoje wyposażone są w łóżka, stoliki nocne z lampką, stół, krzesło lub fotel, szafę lub komodę, półki. Każdy pokój z łazienką. Ogólnodostępny salon z kuchnią. Dostępne są śniadania. Do dyspozycji gości jest plac zabaw, sauna, jacuzzi, grill i miejsce na ognisko, dostęp do Wi-Fi oraz bezpłatny parking. Dodatkowo w miejscowości Mielnik można wypożyczyć rower lub kajaki.



Doba noclegowa jest od godziny 14.00 do godziny 12.00. Do obiektu można wprowadzać zwierzęta. Obiekt położony jest przy Górze Zamkowej i ruinach starego kościoła 200 m od rzeki Bug.



Kontakt:

ul. Pl. T. Kościuszki 8, 17-307 Mielnik
tel. +48 508 322 850
e-mail: wiorkowa.chata@wp.pl
www.wiorkowachata.pl



GOSPODARSTWO AGROTURYSTYCZNE „FLISAK”



W ofercie jest 5 pokoi, łącznie 17 miejsc noclegowych. Pokoje mają oddzielne łazienki, wyposażone są w garderobę, telewizor, radio, centralne ogrzewanie. Obiekt posiada kuchnię z wyposażeniem, pralkę, lodówkę, zmywarke, bezpłatny parking. Istnieje możliwość przygotowania posiłków we własnym zakresie lub korzystanie z pobliskiej restauracji. Do dyspozycji gości są rowery, tratwy, plac zabaw, boisko do siatkówki i do koszykówki, stół do ping ponga. Obiekt posiada dostęp do Wi-Fi. Doba noclegowa jest od godziny 12:00 do godziny 10:00. Dodatkowo personel porozumiewa się w języku rosyjskim oraz języku angielskim.



Kontakt:

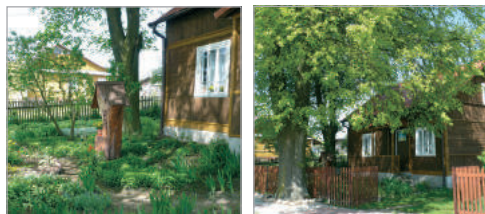
ul. Brzeska 53, 17-307 Mielnik
tel. +48 601 916 125
e-mail: flisak.mielnik@wp.pl
www.facebook.com/flisak.mielnik



DOM WAKACYJNY „U POLI”



dzony parking oraz duża posesja. Obiekt posiada dostęp do Wi-Fi. Doba noclegowa jest od godziny 14:00 do godziny 10:00. Właściciele porozumiewają się w języku rosyjskim. Do obiektu można wprowadzać zwierzęta.



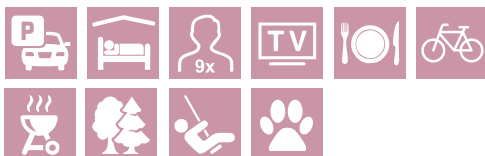
W ofercie jest 5 pokoi, łącznie 8 miejsc noclegowych. Pokoje wyposażone są w szafy, łóżka, krzesła, stoły. Do dyspozycji gości jest altanka, piaskownica, huśtawka oraz bezpłatny ogro-

Kontakt:

Sutno 2, 17-307 Mielnik
tel. + 48 601 231 711



BAJKOWY DOMEK Z BALA W WAJKOWIE



15:00 do godziny 12:00. Właściciele porozumiewają się w języku angielskim i języku rosyjskim. Obiekt znajduje się w lesie w odległości około 300 m od rzeki Bug, wykonany jest z kamienia i drzewa. Teren obiektu nie jest ogrodzony.

W ofercie są 3 pokoje, łącznie 9 miejsc noclegowych (z możliwością dostawek). Pokoje wyposażone są w telewizor, radio, odtwarzacz płyt CD, lodówkę, płytę indukcyjną 4-komorową, czajnik elektryczny, mikrofalówkę, automatyczny ekspres do kawy, mikser, sandwichmaker, suszarkę do włosów. Dodatkowo do dyspozycji gości są rowery, huśtawka drewniana, grill, hamaki oraz bezpłatny parking. Do obiektu można wprowadzać zwierzęta. Doba noclegowa jest od godziny



Kontakt: Wajków 8 C, 17-307 Mielnik
tel. + 48 604 931 589
e-mail: w.gorski@inwestpol.com



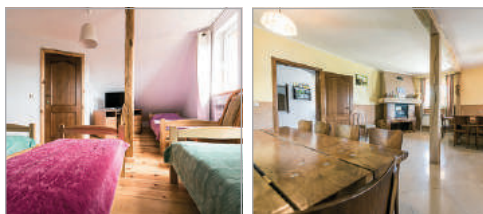
CZAR PODLASIA AGROTURYSTYKA



W ofercie jest 25 pokoi, łącznie 60 miejsc noclegowych. Pokoje wyposażone są w łazienki, ręczniki, moskitiery, posiadają również dostęp do Wi-Fi. Obiekt dostosowany jest do osób z niepełnosprawnościami, gdyż posiada podjazd do pokoju. Doba noclegowa trwa od godziny 13:00 do godziny 11:00. Personel dodatkowo porozumiewa się w języku rosyjskim, francuskim i angielskim. Obiekt posiada ofertę gastronomiczną: śniadania, obiadowe kolacje, ogniska, grille, kociołki, imprezy okolicznościowe, przyjęcia. Dodatkowo na gości czekają: rowery, przejażdżki wozem z rolnikiem, boisko do piłki siatkowej i plażowej, kije do nordic walking, szlaki rowerowe, szlak Green Velo, zarybiony staw, altan, dekoracje altan w stylu boho, napełnianie balonów helem, kominek, biblioteczka, zwierzęta domowe, wyprawy po krowy. Obiekt działa w zgodzie z naturą. Przygotowuje posiłki wykorzystując produkty



z gospodarstwa. Dbą, aby posiłki były zdrowe i urozmaicone i znajdowały się wśród nich tradycyjne potrawy regionalne. Kiedy to możliwe, rezygnuje się z plastiku i jednorazowych opakowań. Możliwe jest wypożyczenie rowerów. Gościom przyjeżdżającym do obiektu pociągiem lub autobusem udziela się 50% zniżki na rower. Goście mają także możliwość korzystania z boiska do piłki plażowej i siatkowej oraz kijów do nordic walking. Właściciele wyrażają zgodę na wprowadzanie zwierząt do obiektu.



Kontakt:

Ostowo 56, 17-307 Mielnik
tel. +48 723 785 997, +48 514 551 441
e-mail: kontakt@czarpodlasia.pl
www.czarpodlasia.pl

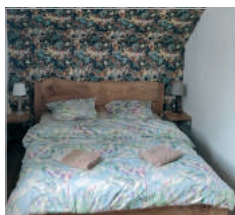


DOMEK POD DĘBEM



W ofercie są 3 pokoje, łącznie 6 miejsc noclegowych. Pokoje posiadają wspólny aneks kuchenny, salon i łazienkę. Dwa pokoje wyposażone są w łóżka małżeńskie + łóżka dla dziecka, z szafkami nocnymi i lampkami, w jednym pokoju stolik i fotel wiklinowy. Szafa w przedpokoju na ubrania. Jeden pokój wyposażony jest w dwa pojedyncze łóżka i stoliki nocne oraz lampki. Dodatkowo do dyspozycji gości jest domek dla dzieci, piaskownica, zabawki, duży taras ze stołem i krzesłami z dużym kamiennym grillem, miejsce na ognisko z paleniskiem i rusztem, hamak, krzesło brazylijskie, leżaki w sezonie letnim. Doba noclegowa jest od godziny 16:00 do godziny 12:00. Obiekt posiada bezpłatny parking. Personel porozumiewa się w języku rosyjskim. Domek położony jest w środku lasu, z dala od innych zabudowań i sąsiadów, Domek jest piętrowy, na dole jest aneks kuchenny z dużym stołem,

salon z kominkiem i łazienka, na górze są 3 pokoje. Dostępny zadaszony taras z krzesłami i grillem, dodatkowo miejsce na ognisko z paleniskiem i rusztem z kamiennym stołem i ławkami. Obiekt jest całoroczny. 1 km od Klasztoru na Św. Górze Grabarce, 8 km od Mielnika.



Kontakt:

Końskie Góry 9, 17-307 Mielnik
tel. +48 509 082 033; +48 504 642 086
e-mail: ajurczuk8502@gmail.com

GMINA MILEJCZYCE



ZABYTKI

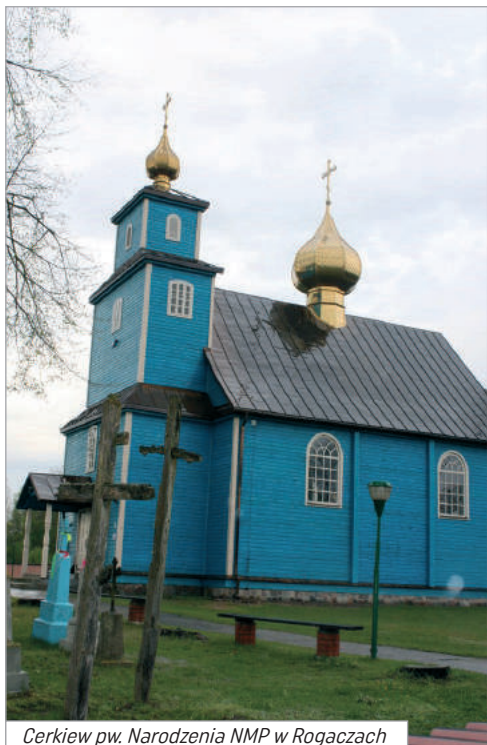
- **Cmentarz żołnierzy radzieckich** z okresu II Wojny Światowej w Milejczycach
- **Budynek Synagogi z 1927 roku**
📍 ul. Parkowa 1, 17-332 Milejczyce
- **Cmentarz Żydowski (Kirkut)**
📍 ul. Magazynowa 8, 17-332 Milejczyce
- **Kościół parafialny pw. św. Stanisława Bp. z II poł. XVII wieku oraz dzwonnica przykościelna z 1740 roku** w Milejczycach
- **Cerkiew pw. św. Barbary z 1900 r.** w Milejczycach
📍 ul. Św. Barbary 26, 17-332 Milejczyce
- **Cerkiew cmentarna pw. św. Mikołaja Cudotwórcy z XIX wieku** w Milejczycach
📍 ul. Parkowa 11, 17-332 Milejczyce
- **Cerkiew pw. Narodzenia NMP wzniesiona w XIX wieku** w Rogaczach



Budynek Synagogi w Milejczycach



Kościół parafialny pw. św. Stanisława Bp. w Milejczycach



Cerkiew pw. Narodzenia NMP w Rogaczach

- **Cerkiew cmentarna pw. św. Apostołów Piotra i Pawła z 1672 roku** w Sobiątnie
- **Dwór z XIX wieku** w Wałkach (własność prywatna)



Cerkiew pw. św. Piotra i Pawła w Sobiątnie

⇒ SZLAKI TURYSTYCZNE

- **Szlak Religii Województwa Podlaskiego** (trasa: Drohiczyn – Grabarka – Hajnówka – Białowieża – Tykocin – Krypno – Białystok – Święta Woda – Krynki – Bohoniki – Różanystok – Studzieniczna – Wigry – Wodźilki)



Cerkiew pw. św. Barbary w Milejczycach

🍀 LOKALNI PRODUCENCI

- **Junakor Sp. z o.o.**
(producent sękaczy i mrowisk)
📍 ul. Parkowa 4, 17-332 Milejczyce
☎ +48 85 655 49 51, +48 690 602 436
- **Stawy Pokaniewo**
📍 Pokaniewo 69, 17-332 Milejczyce
☎ +48 608 462 550



DOMEK POD SOSNAMI W ROGACZACH



W ofercie są 2 pokoje, łącznie 6 miejsc noclegowych. Pokoje wyposażone są w łóżka. Godziny doby noclegowej pozostają do indywidualnego uzgodnienia. Personel dodatkowo porozumiewa się w języku rosyjskim, ukraińskim i białoruskim. Do dyspozycji gości jest: bezpłatny parking, grill z garnkiem myśliwskim, meble ogrodowe. Domek położony jest w sosnowym lesie z dala od zabudowań. W pobliżu znajduje się zalew.



Niedaleko jest Puszcza Białowieska. Istnieje możliwość zakupu swojskich jajek oraz znakomitej jagnięciny. Właściciele wyrażają zgodę na wprowadzanie zwierząt do obiektu.



Kontakt:

Rogacze 89, 17-332 Milejczyce
tel. +48 792 971 276



GOSPODARSTWO AGROTURYSTYCZNE „POD GWIAZDAMI”



W ofercie są 2 domki, pierwszy 6-osobowy, drugi 5-osobowy. W domkach znajduje się łazienka, aneks kuchenny, lodówka, czajnik, naczynia, sztućce. Doba noclegowa trwa od godziny 14:00 do godziny 11:00. Personel dodatkowo porozumiewa się w języku angielskim, niemieckim oraz rosyjskim. Do dyspozycji gości jest bezpłatny parking, gry planszowe, zabawki, biblioteczka, mini-trampolina, badminton lub miejsce



na ognisko. Obiekt w swojej ofercie umożliwi zamówienie posiłków w formie śniadania i obiadokolacji.



Kontakt:

Gołubowszczyzna 3, 17-332 Milejczyce
tel. +48 603 984 242

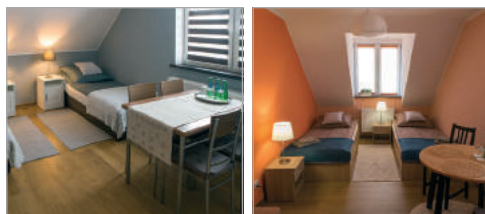


GRAŻYNA JASZCZUK POKOJE GOŚCINNE NA PODLASKIM SZLAKU



na rowery. Istnieje możliwość rozbicia namiotów na działce. Można skorzystać z miejsca grillowego wyposażonego w meble ogrodowe i leżaki. W obiekcie mile widziane są zwierzęta domowe za dodatkową opłatą. Gospodarze porozumiewają się również w języku rosyjskim.

W ofercie są 3 pokoje, łącznie 7 miejsc noclegowych. Parter domu zajmują gospodarze, natomiast góra domu jest całkowicie udostępniona gościom. Pokoje posiadają wspólną łazienkę z prysznicem. W łazience znajduje się suszarka do włosów, deska do prasowania i żelazko. Za drobną opłatą istnieje możliwość zlecenia prania. Doba noclegowa od godziny 13:00 do godziny 11:00. Obiekt posiada aneks kuchenny wyposażony w podstawowe naczynia, czajnik, kuchenkę mikrofalową. Goście do dyspozycji mają bezpłatny parking na ogrodzonym dużym placu pokrytym trawą oraz zamykany garaż



Kontakt:

ul. 3 Maja 46, 17-332 Milejczyce
tel. +48 602 443 455
e-mail: napodlaskimszlaku@wp.pl



POD WESOŁYM ŚWIERKIEM



wprowadzać zwierzęta. Dodatkowo personel porozumiewa się w języku angielskim, języku rosyjskim i niemieckim.

W ofercie są 2 pokoje oraz 1 pokój na poddaszu, łącznie 8 miejsc noclegowych. Pokoje wyposażone są w łóżka, pościel, stolik. Do dyspozycji gości są rowery, miejsce ogniskowe, taras oraz bezpłatny parking. Doba noclegowa jest od godziny 14:00 do godziny 12:00. Do obiektu można



Kontakt:

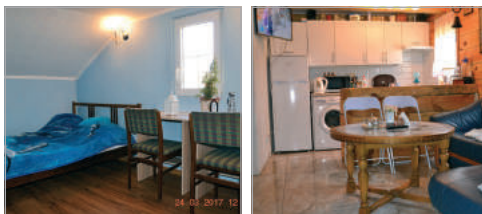
Choroszczewo 34, 17-332 Milejczyce
tel. +48 737 719 080
e-mail: podwesolymswierkiem@gmail.com



AGROTURYSTYKA ANIOŁKI



W ofercie są 2 pokoje, łącznie 6 miejsc noclegowych. Pokoje wyposażone są w dwa łóżka, szafę, stolik i dwa krzesła. Obiekt posiada bezpłatny parking oraz dostęp do Wi-Fi. Dodatkowo do dyspozycji gości jest balia ogrodowa i plac zabaw. Doba noclegowa jest od godziny 11:00 do godziny 14:00. Do obiektu można wprowadzać zwierzęta.



Kontakt:

Nowosiółki 24A, 17-332 Milejczyce
tel. +48 516 491 457
e-mail: tokajorla@o2.pl

GMINA NURZEC – STACJA



ZABYTKI

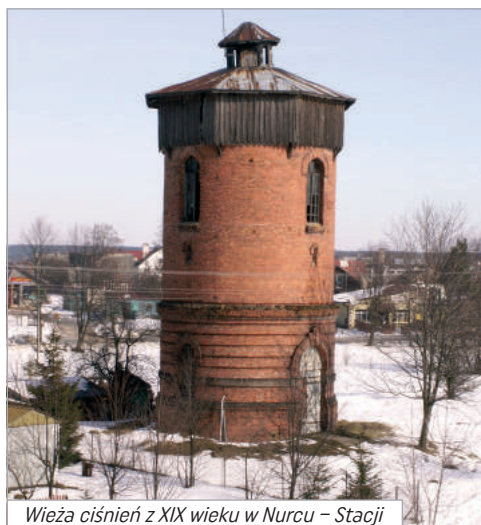
- Zespół dworca kolejowego z pocz. XX wieku w Nurcu – Stacji
 - Wieża ciśnieni z XIX wieku
 - Carski dworzec kolejowy (obecnie biblioteka gminna)

📍 ul. Kolejowa 3, 17-330 Nurzec-Stacja
- Św. Góra Grabarka z XVIII-XIX wieku oraz żeński klasztor prawosławny św. Marii Magdaleny z lat 50-tych XX wieku

📍 Grabarka Klasztor, 17-330 Nurzec Stacja
- Dawny zespół dworsko-ogrodowy z 1903–1925 roku (dwór, zabudowania oraz park) w miejscowości Klukowicze
- Grodzisko z XI wieku zwane Krepostią lub Miejscem Mocy w miejscowości Klukowicze
- Cerkiew prawosławna pw. św. Dymitra Sołunskiego z 1867–1872 roku w Żerczycach
- Cerkiew prawosławna pw. Świętych Kosmy i Damiana z 1902–1903 r. w Telatyczach



Carski dworzec kolejowy w Nurcu – Stacji



Wieża ciśnieni z XIX wieku w Nurcu – Stacji



MIEJSCA KULTU

- Cerkiew prawosławna cmentarna pw. św. Męczennic Wiery, Nadzieży, Luby i ich matki Zofii z 1972 r. w Żerczycach
- Kościół pw. Matki Bożej Częstochowskiej w Nurcu – Stacji


📍 ul. Okrężna 2, 17-330 Nurzec Stacja
- Cerkiew prawosławna pw. Ścięcia Głowy Jana Chrzciciela z 1930 r. w Anusinie



Cerkiew pw. Przemienienia Pańskiego św. Góra Grabarka

ATRAKCJE

- **Rezerwat przyrody „Sokóle” z pomnikiem przyrody „Ojcem dębów”**


 Okolice wsi Sokóle


- **Rezerwat przyrody „Witanowszczyzna”**

 Leśnictwo Wilanowo

- **„Cmentarz Szwedzki” w Siemichoczach w kierunku wsi Stołbce**

- **Mini muzeum etnograficzne**

 Żerczyce 10, 17-330 Nurzec – Stacja

 +48 607 156 035

 www.facebook.com/podlaskitygiel

SZLAKI TURYSTYCZNE


- **Szlak Doliny Moszczoniej** dystans 24 km (trasa Nurzec – Stacja – Moszczona Pańska – Syce – Grabarka – Oksiućcze – Szerszenie)

- **Wschodni Szlak rowerowy GREEN VELO**

LOKALNI PRODUCENCI

- **Aldona Skirgiełło**

Sery kozie z Podlasia

 +48 731 162 778

 www.facebook.com/serykoziole



Ojciec Dębów – Pomnik przyrody w rezerwacie Sokóle



Cerkiew św. Dymitra w Żerczykach



Stawy rybne w Wólce Nurzeckiej



AGROTURYSTYKA



W ofercie są 4 pokoje, łącznie 9 miejsc noclegowych. Pokoje wyposażone są w łazienkę, TV, posiadają dostęp do Wi-Fi. Doba noclegowa trwa od godziny 12:00 do godziny 12:00. Personel dodatkowo porozumiewa się w języku rosyjskim. Do dyspozycji gości jest: bezpłatny parking, rowery, plac zabaw, sauna, robótki ręczne oraz możliwość pieczenia chleba i drożdżówek.



Gospodarstwo produkuje ekologiczną żywność: mleko, ser, masło, warzywa, jaja, owoce.



Kontakt:

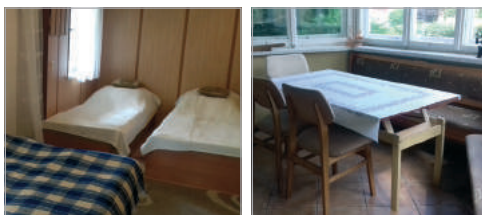
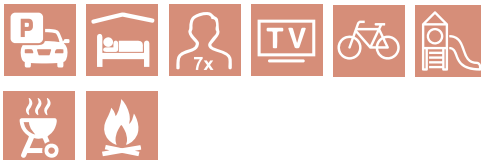
Moszczona Pańska 32, 17-330 Nurzec – Stacja
tel. +48 85 657 51 75
e-mail: jan@muldel.pl



DOMEK W ZAGRODZIE



W ofercie są 4 pokoje, łącznie 7 miejsc noclegowych. Pokoje wyposażone są w aneks kuchenny, łazienkę, TV. Doba noclegowa trwa od godziny 17:00 do godziny 11:00. Personel dodatkowo porozumiewa się w języku rosyjskim. Do dyspozycji gości jest aneks kuchenny, bezpłatny parking, plac zabaw, rowery, miejsce namiotowe, ognisko, grill. Obiekt położony jest przy trasie Siemiatycze – Kleszczele droga numer 693 i trasie GreenVelo oraz w odległości 10 km od Świętej Góry Grabarki. Właściciele wyrażają zgodę na wprowadzanie zwierząt do obiektu.



Kontakt:

Żerczyce 43, 17-330 Nurzec – Stacja
tel. +48 600 790 888, +48 85 657 53 32
e-mail: agasiostra@go2.pl
www.zerczyce.website.pl



„KWIATOWA ZAGRODA”



W ofercie są 2 pokoje, łącznie 6 miejsc noclegowych. Pokoje wyposażone są w kanapy, szafki, stoliki, szafy, TV, posiadają dostęp do Wi-Fi. Godziny doby noclegowej pozostają do indywidualnego uzgodnienia. Personel dodatkowo porozumiewa



się w języku rosyjskim, białoruskim i ukraińskim. Do dyspozycji gości jest: bezpłatny parking, bilard, tenis stołowy, grill. Właściciele wyrażają zgodę na wprowadzanie zwierząt do obiektu.



Kontakt:

Żerczyce 9A, 17-330 Nurzec – Stacja
tel. +48 794 573 203

GMINA OLSZANKA



Widok – gmina Olszanka



ZABYTKI

- **Kościół pw. św. Jana Chrzciciela z XVII/XVIII wieku** w Hadynowie
- **Kościół pw. Ścięcia św. Jana Chrzciciela z 1914 roku** w Mszannie



POMNIKI I MIEJSCA PAMIĘCI

- **Cmentarz z I wojny światowej** w miejscowości Próchenki
- **Pomnik Powstańców Styczniowych** w miejscowości Mszanna
- **Pomnik upamiętniający zrzut XXI Eskipy Cichociemnych** na placówkę Puchacz w Starych Łępkach



Kościół pw. św. Jana Chrzciciela w Hadynowie



*Dom drewniany lata 30 XX wieku
w miejscowości Pietrusy*



*Kościół pw. Ścięcia św. Jana Chrzciciela 1914
w miejscowości Mszanna*



Kaplica Cmentarna z 1947 r. w miejscowości Hadynów



Kapliczka murowana 1923 w miejscowości Pietrusy

GMINA PAPROTNIA



ZABYTKI

- **Kościół pw. Św. Bartłomieja Apostoła** w Paprotni
📍 ul. Jana Pawła II 3, 08-107 Paprotnia
- **Kościół pw. Narodzenia NMP** w Hołubli
📍 ul. Ks. Pielasy 3, 08-107 Paprotnia



SZLAKI TURYSTYCZNE

- **TRASA KORCZEWSKA** dystans 126 km (Siedlce – Hołubla – Paprotnia – Czaple – Mogielnica – Korczew – Knychówek – Dąbrowa – Łysów – Niemojki – Przesmyki – Zawady – Majówka – Mordy – Ostoje – Krzymosze – Pruszyń – Siedlce)
- **TRASA BUŻAŃSKA** dystans 96 km (trasa: Korczew – Bużyska (gm. Korczew) – Góry (gm. Korczew) – Korczew – Bartków – Łozy (gm. Paprotnia) – Hołubla (gm. Paprotnia) – Golice (gm. Siedlce) – Siedlce)
- **TRASA PAPROCKA** dystans 51 km (Siedlce – Golice – Hołubla – Paprotnia – Pluty – Głuchówek – Mordy – Stok Lacki – Siedlce)



Kościół pw. Narodzenia NMP w Hołubli



Kościół pw. św. Bartłomieja Apostoła w Paprotni



Ogród wypoczynkowy w miejscowości Hotubla



Ogród wypoczynkowy w miejscowości Rzeszotków

GMINA PERLEJEWO



ZABYTKI

- **Kościół pw. Przemienienia Pańskiego z 1860–1883 roku** w Perlejewie



Kościół pw. Przemienienia Pańskiego w Perlejewie



Kapliczka w Twarogach Lackich

- **Kościół pw. św. Jana Chrzciciela z 1948–1962 roku** w Grannem z wyposażeniem z XVIII i XIX wieku
- **Kapliczka z końca XVIII wieku przy kościele pw. św. Jana Chrzciciela** w Grannem
- **Kapliczka przydrożna z 1909 roku** w Miodusach – Inochach



Kościół pw. św. Jana Chrzciciela w Grannem

- **Trzy kapliczki przydrożne** w Twarogach Lackich
- **Cmentarz parafialny z II poł. XIX wieku** w Perlejewie
- **Dworek z I poł. XIX wieku** w Wiktorowie (własność prywatna)
- **Obelisk upamiętniający bitwę stoczoną w dniu 24 lipca 1792 w obronie Konstytucji 3-go Maja w miejscowości Granne** – znajduje się przy kościele pw. św. Jana Chrzciciela w Grannem
- **Historyczna przeprawa znajdująca się na rzece Bug w Grannem** – pochodzi z przełomu XVIII/XIX wieku. Prawdopodobnie korzystały z niego wojska Napoleona.



Historyczna przeprawa znajdująca się na rzece Bug w Grannem

- **Cmentarzisko w Twarogach Lackich** – odkryte w 2007 roku, użytkowane od XII do XIV wieku przez słowiańską ludność tych terenów. Znalezione 35 grobów, w tym kilka w obudowach kamiennych. Kilka grobów ciałopalnych z drugiej połowy XII wieku wskazuje na utrzymywanie się jeszcze wówczas w tej okolicy przedchrześcijańskich obyczajów pogrzebowych. Kilka najlepiej zachowanych grobów zrekonstruowano po wykopaliskach i można je obejrzeć w terenie.

ATRAKCJE

- **Nadbużańskie Centrum Turystyczne** w miejscowości Granne
- 📍 Granne 15, 17-312 Perlejewo
Na terenie Centrum turyści mogą skorzystać z wiat ogniskowych, wypoczynkowych, pokoi pobytu dziennego, obejrzyć wystawy: rękodzieła, dawnych przedmiotów użytkowych.



Nadbużańskie Centrum Turystyczne w Grannem

LOKALNI PRODUCENCI

- **Wyrób chleba na zakwasie RHD nr IV/138/1010/2019 Niemyjski Wojciech**
- 📍 Twarogi Mazury 3, 17-322 Perlejewo
- ☎ +48 664 789 598

HOLISTYCZNE UJĘCIE – BŁOGI WYPOCZYNEK NAD BUGIEM



W ofercie jest 5 pokoi, łącznie 12 miejsc noclegowych. W każdym pokoju znajduje się łazienka. Pokoje wyposażone są w zestaw do przygotowania kawy/herbaty oraz małą lodówkę. Doba noclegowa od godziny 15:00 do godziny 11:00. Obiekt posiada ofertę gastronomiczną tylko dla gości wypoczywających w obiekcie, bezpłatny parking oraz dostęp do Wi-Fi. Dodatkowo goście mogą skorzystać z rowerów, plaży przy rzece Bug, romantycznych spacerów nad Bugiem. Personel



porozumiewa się również w języku angielskim. Oaza spokoju dla dorosłych (16+), zwierzęta nie są akceptowane.



Kontakt:

Głody 14, 17-322 Perlejewo
tel. +48 510 672 012
e-mail: wholistycznymujeciu@gmail.com
www.holistyczneujecie.pl



DWÓR PODLASKI



W ofercie są 4 pokoje, łącznie 8 miejsc noclegowych, salon, kuchnia, 3 łazienki i toaleta. Pokoje są wyposażone w antyczne meble: łóżka, fotele/krzesła, szafy, szafki. Do dyspozycji gości jest basen, wiata, ogród, miejsce na ognisko, grill i rowery. Doba noclegowa jest od godziny 15:00 do godziny 11:00. Obiekt posiada bezpłatny parking.

Personel porozumiewa się również w języku angielskim i języku niemieckim.



Kontakt:

Perlejewo 28, 17-322 Perlejewo

tel. +48 603 180 525

e-mail: idrapik@gmail.com

www.dworpodlaski.com

GMINA PLATERÓW



ZABYTKI

- **Zespół pałacowo-parkowy z poł. XVII wieku z zabytkowym parkiem** w Ruskowie obecnie pełni funkcję szkoły oraz ośrodka zdrowia.



Zespół pałacowo-parkowy w Ruskowie

- **Pałac w Hruszniewie z XVIII wieku**, otoczony parkiem i stawami. Obecnie jest własnością osoby prywatnej.
- **Dwór w Mężeninie z XIX i XX wieku**, z 5 hektarowym, schodzącym tarasowo do rzeki Bug parkiem. Obecnie własność prywatna.
- **Dworek w Puczcach** zbudowany na przełomie XIX i XX wieku. Obecnie własność prywatna.
- **Grodzisko z XII wieku** w Ostromęczynie Kolonii
- **Kościół pw. Wniebowzięcia NMP** w Ruskowie z roku 1646. Obok kościoła znajduje się dzwonnica z XVII wieku, oraz **zabytkowy cmentarz** dawnych właścicieli ruskowskiego majątku. Obecnie jest kaplicą Cmentarną.
- **Kościół pw. św. Izydora Oracza z 1905–1908 roku** w Ruskowie. Po przeciwnej stronie ulicy stoi murowana plebania zbudowana w 1913 roku.



Kościół pw. Narodzenia Najświętszej Maryi Panny w Chłopkowie

- **Kościół pw. Narodzenia Najświętszej Maryi Panny z 1890 roku** wzniesiony jako cerkiew prawosławna w Chłopkowie.
- **Kościół pw. św. Wojciecha Biskupa i Męczennika z 1517 roku** w Górkach. Obok kościoła wznosi się murowana dzwonnica z przełomu XVII i XVIII wieku.



Kaplica cmentarna w Ruskowie



Widok na rzekę Bug w Mężeninie



ATRAKCJE

- Ścieżka ekologiczna Kisielew – Drażniew



LOKALNI PRODUCENCI

- Pasieka Bartnik

📍 Czuchów 54 A, 08-210 Platerów

☎ +48 510 892 477

- Zofia Czerka

Wytwórca serów podpuszczkowych, dojrzewających i wędzonych. Produkowane z mleka krowiego pozyskanego z własnego gospodarstwa.

📍 Kamianka 16, 08-210 Platerów

☎ +48 693 776 050



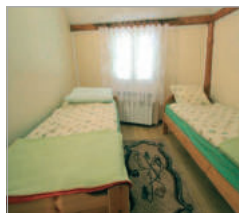
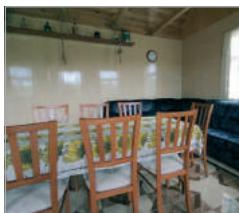
RANCZO KISIELEW



W ofercie jest 6 pokoi, łącznie 19 miejsc noclegowych. Pokoje wyposażone są w łóżka, lampki, szafki, łazienki, dostęp do Wi-Fi. Doba noclegowa trwa od godziny 13:00 do godziny 12:00. Obiekt posiada łazienkę i podjazdy dostosowane do potrzeb osób z niepełnosprawnościami. Dodatkowo na życzenie odwiedzającego istnieje możliwość skorzystania z oferty gastronomicznej. Do dyspozycji gości jest bezpłatny



parking, plac zabaw, sala konferencyjna, miejsce ogniskowe, grill, oczko wodne, altany, pole namiotowe. Gospodarstwo mieści się na działce rekreacyjnej położonej na skraju lasu w małej miejscowości Kisielew. Goście mogą skosztować pysznego jedzenia.



Kontakt: Kisielew, 08-210 Platerów
tel. +48 693 515 589
e-mail: iwona.buczynska1960@wp.pl



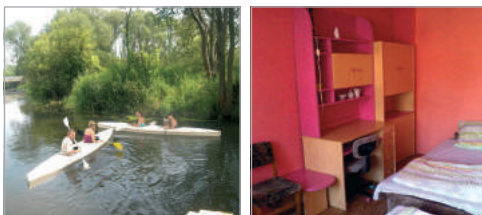
AGROTURYSTYKA MAXTURIST



W ofercie są 4 pokoje, łącznie 13 miejsc noclegowych. Pokoje wyposażone są w łazienki, TV oraz dostęp do Wi-Fi. Godziny doby noclegowej pozostają do indywidualnego uzgodnienia. Do dyspozycji gości jest ogólnodostępna kuchnia, bezpłatny parking, kajaki, plac zabaw, pomieszczenie rekreacyjne min. bilard, miejsce ogniskowe oraz pole namiotowe. Właściciele wyrażają zgodę na wprowadzanie zwierząt do obiektu.



Okolice wsi Hruszew to piękne miejsce otoczone lasami na terenie Nadbużańskiego Parku Krajobrazowego. Gospodarstwo agroturystyczne Maxturiści znajduje się nad rzeką Toczną, która łączy się z rzeką Bug.



Kontakt: Hruszew 28, 08-210 Platerów
tel. +48 83 357 67 80, +48 696 840 961
e-mail: marian08@op.pl
www.maxturiści-hruszew.noclegiw.pl



AGROTURYSTYKA STAJNIA ZA WSIĄ



W ofercie są 2 pokoje, łącznie 8 miejsc noclegowych. Pokoje wyposażone są w kuchnię z jadalnią, łazienkę, TV, dostęp do Wi-Fi. Doba noclegowa trwa od godziny 15:00 do godziny 12:00. Do dyspozycji gości jest bezpłatny parking, plac zabaw dla dzieci, nauka jazdy konnej, przejażdżki bryczką, nauka jazdy na kucykach, sesje zdjęciowe z końmi, nauka wypalania w drewnie. Właściciele wyrażają zgodę na wprowadzanie zwierząt do



obektu. Obiekt położony jest na terenie Nadbużańskiego Parku Krajobrazowego. Malownicza okolica Bugu umożliwia spotkanie wielu zwierząt oraz obserwację ich naturalnego środowiska. W wolnej chwili można wybrać się na szlaki konne, rowerowe i ścieżkę przyrodniczo-leśną. Cisza i spokój daje możliwość delektowania się czasem spędzonym w gronie rodziny czy znajomych.



Kontakt: Kisielew 112, 08-210 Platerów
tel. +48 698 686 912, +48 662 035 163
e-mail: szewczuka15@gmail.com
www.stajniazawsiakisielew.blogspot.com



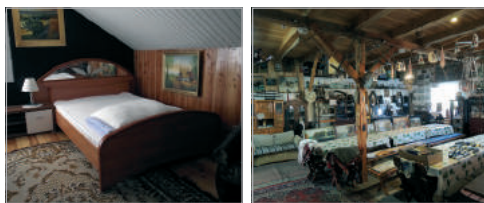
AGROTURYSTYKA – ZAGRODA EDUKACYJNA „U WALDKA”



W ofercie są 3 pokoje, łącznie 9 miejsc noclegowych. W okresie letnim dodatkowe pokoje w samodzielnym budynku wyłącznie dla gości. Pokoje w pełni wyposażone w niezbędne sprzęty oraz dostęp do Wi-Fi. Doba noclegowa trwa od godziny 12:00 do godziny 10:00. Obiekt oferuje możliwość całodziennego wyżywienia lub wybranych posiłków. Do dyspozycji gości jest: bezpłatny parking, rowery, plac zabaw, skansen, największa w regionie prywatna galeria obrazów i rzeźb (ponad 300 sztuk), jedyna w okolicy zagroda edukacyjna, ciekawe zajęcia, nauka rękodzielnictwa, sprzęty sportowe, mała siłownia, altany, grill, ognisko, żywy labirynt. Obiekt dysponuje doskonałą przestrzenią i salą na imprezy okolicznościowe, integracyjne oraz szkoleniowe dla grup do 50 osób,



współpracuje z KGW w tym zakresie. Na miejscu istnieje możliwość zakupu niepowtarzalnych i unikatowych pamiątek z gospodarstwa. Gospodarstwo jest ciekawie usytuowane, charakteryzuje się bardzo dobrą komunikacją samochodową, PKS i PKP. W pobliżu jest wiele ciekawych miejsc jak m.in. stadnina koni w Janowie Podlaskim, miasto Drohiczyn, Święta Góra Grabarka, lasy.



Kontakt:

Ostromęczyn Kolonia 39, 08-210 Platerów
tel. +48 505 104 786

e-mail: ostromeczyn@o2.pl

www.uwaldka.pl • www.uwaldka.wordpress.com



„CHATA ZA WSIĄ”



W ofercie są 4 pokoje, łącznie 7 miejsc noclegowych. Pokoje wyposażone są w TV, dostęp do Wi-Fi. Doba noclegów rozpoczyna się od godziny 10:00. Personel dodatkowo porozumiewa się w języku rosyjskim, angielskim i hiszpańskim. Do dyspozycji gości jest bezpłatny parking, rowery, narty biegowe, altana z miejscem grillowym i ogniskowym.



W obiekcie może wypoczywać rodzina lub grupa przyjaciół, które chciałyby spędzić urlop w ciszy i w bliskim kontakcie z przyrodą.



Kontakt: Chłopków 16, 08-210 Platerów
tel. +48 533 734 078
e-mail: anko323@wp.pl

GMINA PRZESMYKI



ZABYTKI

- **Zespół Dworsko-Parkowy z Muzeum Ziemiaństwa** w Dąbrowie

📍 Dąbrowa 133, 08-109 Przesmyki

☎ +48 25 641 26 20

🌐 www.muzeumdabrowa.pl

- **Kościół pw. św. Jakuba Apostoła z 1776 roku wraz z dzwonnica z XIX w. i kaplicą cmentarną z XIX w.** w Przesmykach

📍 ul. Narutowicza 1, 08-109 Przesmyki

- **Kościół pw. M. B. Różańcowej z 1755 roku – dawna cerkiew unicka i prawosławna – z cmentarzem cerkiewnym** w Łysowie

📍 Łysów 36, 08-109 Przesmyki



Kościół pw. M. B. Różańcowej w Łysowie

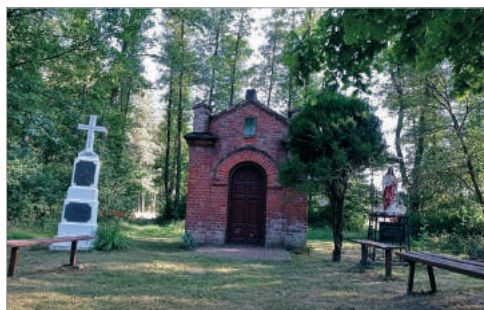


Kościół pw. św. Jakuba Apostoła w Przesmykach



Kopiec Piłsudskiego

- **Kopiec Piłsudskiego usypany marszałkowi J. Piłsudskiemu z 1936 roku w lesie „Majówka” w pobliżu wsi Zawady**
- **Kapliczka wybudowana w 1906 roku w lesie w Kukawkach przez Macieja Łopatę w podziękę Bogu za ozdrowienie**



Kapliczka wybudowana w 1906 roku



Gmina Przesmyki z lotu ptaka



MUZEUM ZIEMIAŃSTWA W DĄBROWIE – ODDZIAŁ MUZEUM REGIONALNEGO W SIEDLCACH



W ofercie jest 7 pokoi (5 zlokalizowanych na poddaszu dworu, 1 pokój i apartament rodzinny w oficynie). Każdy pokój ma możliwość zakwaterowania 1 lub dwóch osób. Jeden posiada możliwość kwaterunku 3 osób. Łącznie możliwość nocowania 15 osób. Pokoje wyposażone są w łóżko, szafkę nocną, lampkę nocną, lodówkę, łazienkę, stół i krzesła. Doba noclegowa jest od godziny 14:00 do godziny 11:00. Obiekt posiada bezpłatny parking oraz dostęp do Wi-Fi. Do-



datkowo do dyspozycji gości są rowery, rower wodny, łódka. Do obiektu można wprowadzać zwierzęta. Oprócz skorzystania z usługi noclegowej, istnieje również możliwość zwiedzenia ekspozycji muzealnej zlokalizowanej na parterze zabytkowego dworu oraz wystawy czasowej w budynku oficyny.



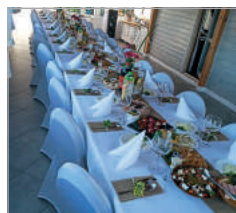
Kontakt:

Dąbrowa 133, 08-109 Przesmyki
tel. +48 25 641 26 20

e-mail: dabrowa@muzeumsiedlce.art.pl
www.muzeumdabrowa.pl



AGROTURYSTYKA AGROMAR



W ofercie są 3 pokoje, łącznie 9 miejsc noclegowych. Pokoje wyposażone są w łóżka, fotele, stoliki, szafy. Obiekt posiada ofertę gastronomiczną (catering, udostępniona kuchnia z jadalnią), bezpłatny parking, dostęp do Wi-Fi. Dodatkowo do dyspozycji gości są rowery, sauna, balia ogrodowa z jacuzzi, boisko, huśtawka, przewóz osób busem, przejażdżki samochodem terenowym. Doba noclegowa jest od

godziny 11:00 do godziny 10:00. Personel porozumiewa się w języku angielskim i rosyjskim. Do obiektu można wprowadzać zwierzęta..

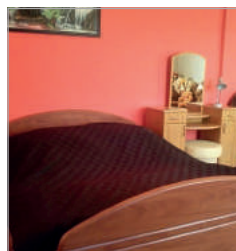
Kontakt:

Stare Rzewuski 23, 08-109 Przesmyki
tel. +48 511 099 933

e-mail: agroturystykaagromar@gmail.com



GOSPODARSTWO AGROTURYSTYCZNE U JOLANTY



W ofercie jest 5 pokoi, łącznie 12 miejsc noclegowych. Pokoje wyposażone są w aneks kuchenny, TV, posiadają dostęp do Wi-Fi. Godziny doby noclegowej pozostają do indywidualnego uzgodnienia. Personel dodatkowo porozumiewa się w języku angielskim. Obiekt oferuje gościom domową kuchnię. Dodatkowo do dyspozycji gości jest bezpłatny parking, rowery, plac zabaw.

Kontakt:

Kamianki – Wańki 27, 08-109 Przesmyki
tel. +48 517 546 461

e-mail: j.zalewska1@onet.eu

GMINA REPKI



ZABYTKI

- Dwór drewniany z końca XVIII wieku – Kar-skie (obecnie własność prywatna)
- Dwór murowany z XIX wieku – Mołomotki (obecnie własność prywatna)
- Kościół pw. Najświętszej Trójcy z 1810 roku (dawniej cerkiew unicka) w Szkopach



Kościół pw. Najświętszej Trójcy (dawniej cerkiew unicka) w Szkopach

- Kościół pw. św. Stanisława Biskupa i Mę-czennika z 1705–1733 roku w Skrzeszewie słynący od wieków z kultu Matki Boskiej Ró-żańcowej.
- Kościół św. Anny z 1815 roku (dawna cerkiew unicka św. Dymitra) w Rogowie



Kościół św. Anny (dawna cerkiew unicka św. Dymitra) w Rogowie

- Kościół pw. św. Jerzego z 1738 roku (pier-wotnie cerkiew unicka) w Sawicach
- Kościół pw. Świętej Trójcy z 1858 roku wraz z dzwonnica, plebanią, organistówką i szpi-talem w Wyrozębach



ATRAKCJE

- Zespół dworsko-parkowy w Repkach
- Park z aleją dojazdową (Pomnik przyrody Aleja drzew) w Repkach
- Stawy kaskadowe w miejscowości Szkopy
- Zespół Dworski w miejscowości Szkopy
- Rezerwat przyrody „Śnieżyczki” w Repkach



Rezerwat przyrody „Śnieżyczki” w Repkach

- Ścieżka edukacyjna „Mali i duzi ornitolo-dzy” w Wasilewie Szlacheckim
- 📍 Brzeg rzeki Bug w Gminie Repki



Ścieżka edukacyjna w Wasilewie Szlacheckim

- **Boisko ORLIK** w Repkach
Czynne: pn.-pt. i niedziela godz. 15.00–21.00
- **Hala Sportowa** w Repkach
☎ +48 25 787 50 80 (po wcześniejszym uzgodnieniu z dyrektorem Gminnego Ośrodka Kultury Repkach).
- **Biblioteka** w Repkach i filie w Skrzeszewie i Wyrozębach
Czynna: pn-śr, pt. godz. 8.00–16.00, czw. 9.00–17.00

■ **Galeria RE – Pracownia Sztuki Użytkowej**

- 📍 Skrzeszew 80, 08-307 Repki
- ☎ +48 606 763 861

➡ **SZLAKI
TURYSTYCZNE**

- **Szlak Unitów Sokołowskich** (Sokołów Podlaski – Rogów (gm. Repki) – Szkopy (gm. Repki) – Sawice (gm. Repki) – Gródek (gm. Jabłonna Lacka) – Seroczyn (gm. Sterdyń) – Grodzisk (gm. Sabnie).

✓ **„DOM LETNISKOWY”
AGROTURYSTYKA**



W ofercie są 2 pokoje, łącznie 5 miejsc noclegowych (1 pokój 2-osobowy oraz 1 pokój 3-osobowy). Pokój 2-osobowy wyposażony jest w łóżko 2-osobowe oraz łóżeczko. Natomiast pokój 3-osobowy wyposażony jest w łóżko 2-osobowe oraz łóżko pojedyncze. Do dyspozycji gości jest duża kuchnia. Doba noclegowa trwa od godziny 15:00 do godziny 10:00. Obiekt

 **LOKALNI
PRODUCENCI**

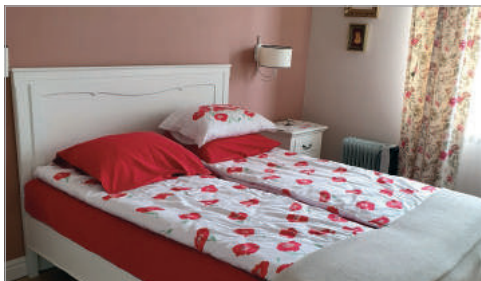
- **Pasieka Nadbużańska**
📍 Skrzeszew 76, 08-307 Repki
☎ +48 663 516 785
- **Młyn Zbożowy „Bracia Górcy” Sp.J.**
📍 ul. Sokołowska 22, 08-307 Repki
☎ +48 25 787 56 20
🌐 www.mlyngorscy.pl



Galeria Sztuki Użytkowej w Skrzeszewie



posiada plac zabaw z piaskownicą, huśtawki, grill, bezpłatny parking oraz dostęp do Wi-Fi. Personel dodatkowo porozumiewa się w języku angielskim i rosyjskim.



Kontakt:

Wasilew Szlachecki 11, 08-307 Repki
tel. +48 601 150 264, +48 601 150 341
e-mail: betti_glowacka@poczta.onet.pl



AGROTURYSTYKA „BRZOSOWISKO”



W ofercie są 3 pokoje, łącznie 12 miejsc noclegowych. Pokoje wyposażone są w łóżka, szafki, półki, wieszaki. Doba noclegowa trwa od godziny od 14:00 do godz. 12:00. Personel dodatkowo porozumiewa się w języku angielskim, rosyjskim. Dodatkowo do dyspozycji gości jest: bezpłatny parking, sala biesiadna na 25 osób, obok sali jest w pełni wyposażona kuchnia, istnieje możliwość zorganizowania różnego rodzaju imprez we własnym stylu (rocznice, komunie, integracja, urodziny, sylwester itp.).



Kontakt:

Wierzbice Górne 2, 08-307 Repki
tel. +48 604 924 328
e-mail: slawekf4@op.pl

GMINA SABNIE



Kurhan odkryty podczas budowy zbiornika Niewiadoma



ZABYTKI

- **Grodzisko „Wały” IX-XI wiek** we wsi Niewiadoma
- **Pałac – Dwór z 1840 roku wraz ze spichlerzem z poł. XIX wieku oraz kaplicą z XVII wieku** w miejscowości Kurowice
- **Zespół Dworski z II poł. XIX wieku** w Kupientynie
📍 Kupietyn 20, 08-331 Sabnie
- **Kościół pw. Najświętszego Zbawiciela z 1902–1905 roku** w Zembrowie
- **Kościół pw. Trójcy Świętej z XVIII wieku** w Grodzisku



SZLAKI TURYSTYCZNE

- **Szlak Unitów Sokołowskich** (Sokołów Podlaski – Rogów (gm. Repki) – Szkopy (gm. Repki) – Sawice (gm. Repki) – Gródek (gm. Jabłonna Lacka) – Seroczyn (gm. Sterdyń) – Grodzisk (gm. Sabnie)



Kościół pw. Trójcy Świętej w Grodzisku

ATRAKCJE

- **Zbiornik Niewiadoma na rzece Cetynii** położony na gruntach miejscowości Niewiadoma, Nieciecz Włościańska, Kupientyn i Kupientyn – Kolonia.
- **Cmentarz rodzinny Tchórznickich w Zembrowie** – miejsce spoczynku Heleny Mniszek, wybitnej pisarki, która mieszkała w Sabniach.



Cmentarz rodzinny Tchórznickich w Zembrowie



Zbiornik Niewiadoma – widok od strony zapory

GOSPODARSTWO AGROTURYSTYCZNE „POD CZERWONYM DĘBEM”



W ofercie są 4 pokoje, łącznie 10 miejsc noclegowych. Pokoje wyposażone są w łóżka jednoosobowe, stół, krzesła, szafę, stolik nocny lampkę, TV, dostęp do Wi-Fi. Doba noclegowa trwa od godziny 14:00 do godziny 10:00. Obiekt oferuje wyżywienie. Dodatkowo do dyspozycji gości jest kuchnia, bezpłatny parking, altany, miejsce ogniskowe, grillowanie, plac zabaw z huśtawkami i piaskownicą. Ponadto istnieje możliwość nauki pieczenia ciast oraz robienia domowych przetworów. Oferta obiektu kierowana jest do osób szukających ciszy, rodzin z dziećmi lub osób starszych.



Z uwagi na małą liczbę miejsc noclegowych zapewniamy kameralną atmosferę.



Kontakt:

Tchórznica Włościańska 77, 08-331 Sabnie
tel. +48 507 366 138
e-mail: zofiakalinowska1@wp.pl
www.poddebem.info.pl

GMINA SARNAKI



Widok na rzekę Bug

it INFORMACJA TURYSTYCZNA

■ IT Informacja Turystyczna

- 📍 Zabuze, 08-220 Sarnaki (obok przeprawy promowej Zabuze - Mielnik, drewniany budynek)

■ IT Informacja Turystyczna

- 📍 Serpelice 74, 08-220 Sarnaki

🏛️ ZABYTKI

- **Budynek Browaru z II poł. XIX wieku** w Sarnakach (obecnie własność prywatna)

- **Zespół dworsko-parkowy z 1840 roku** w Klimczycach (Kasztel), (obecnie własność prywatna)

- **Dwór w Sarnakach z 1830 roku**, obecnie siedziba Nadleśnictwa Sarnaki

- **Zespół zabudowy zaścianka szlacheckiego z przełomu XVII-XIX wieku** w Terlikowie (obecnie własność prywatna)

- **Zespół dworsko-ogrodowy z 1890 roku** w Zabużu obecnie Hotel

- 📍 Zabuze 40, 08-220 Sarnaki

- ☎ +48 83 359 87 25

- **Kościół pw. św. Stanisława Biskupa i Męczennika z 1816 roku z XIX wieczną Dzwonnicą oraz kapliczkami XIX-wiecznymi figurami** w Sarnakach

- 📍 ul. Kościelna 2, 08-220 Sarnaki

- **Kościół pw. św. Apostołów Piotra i Pawła z 1946–1947 roku wraz z Klasztorem Zakonu Braci Mniejszych Kapucynów oraz Kalwarią Podlaską – Droga Krzyżowa** w Serpelicach
 📍 Serpelic 89, 08-220 Sarnaki
- **Kościół pw. Matki Boskiej Anielskiej z 1933–1934 roku** w Horoszkach Dużych



Kalwaria Podlaska – Droga Krzyżowa w Serpelicach

MIEJSCA KULTU I PAMIĘCI

- **Pomnik upamiętniający zwycięstwo żołnierzy Armii Krajowej z oddziału „Zenona”** – przy drodze Mierzvice Stare – Serpelic
- **Groby ułanów poległych w sierpniu 1920 roku podczas obrony linii Bugu w trakcie bolszewickiej inwazji** – przy drodze Mierzvice Stare – Serpelic
- **Pomnik makieta rakiety V2** w Sarnakach
 📍 ul. Kolejowa, Sarnaki



Pomnik makieta rakiety V2 w Sarnakach

- **Lej po wybuchu rakiety V2**, położony w lesie Lipowiec przy trasie nr 19 Sarnaki – Kózki

ATRAKcje

- **Rodzinny Park Linowy Relaks Perła Serpelic**
 📍 Serpelic 128, 08-221 Sarnaki
 ☎ +48 500 421 200
 🌐 www.relaks-perlaserpelic.pl
- **TROPICIEL Edukacyjne Gry Terenowe – Stawomir Gac**
 📍 Zabuze 6a, 08-221 Sarnaki
 ☎ +48 600 500 525
 🌐 www.zabuze.pl
 🌐 www.serpelice.pl
- **Zakamarek Klimczyce – sklep i pijalnia soków**
 📍 Klimczyce-Kolonia 11, 08-220 Sarnaki
 ☎ +48 603 105 699
- **Ewa Osik, Szkołka Jazdy Konnej, Hipoterapia, Stajnia FRANOPOL**
 📍 Franopol 32, 08-220 Sarnaki
 ☎ +48 605 956 114

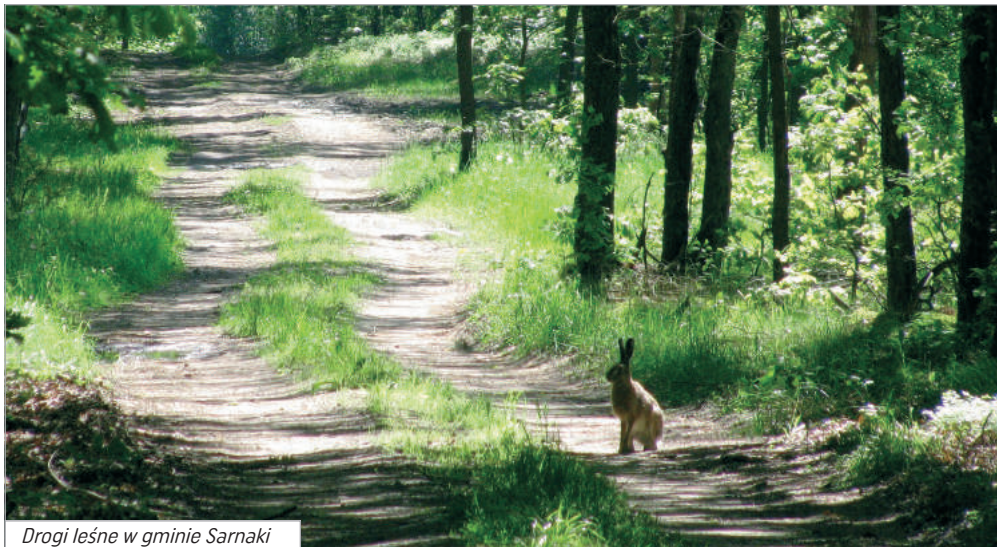
- **Przeprawa promem Zabuze – Mielnik**
 Czynna w sezonie maj – październik
 Czynne od V do X, pn. – nd. godz. 8.00–13.00, 15.00–18.00
 ☎ +48 500 390 864



Prom Zabuze – Mielnik

REZERWATY, ŚCIEŻKI PRZYRODNICZE

- **Rezerwat „KÓZKI”** okolica wsi Kózki
Ścieżka przyrodnicza „Kózki”



Drogi leśne w gminie Sarnaki

- **Rezerwat Trojan** – rozlewisko rzeki Bug (od miejscowości Mierzvice do Zabuża)
Ścieżka przyrodnicza „Trojan”
- **Rezerwat leśny „Zabuże”**
- **Ścieżka „Przyrodniczo-leśna” Nadleśnictwa Sarnaki**



WYPOŻYCZALNIA SPRZĘTU

- **Ośrodki wypoczynkowe w Serpelicach posiadają do wypożyczenia:** canoe, kajaki, kanadyjki, sprzęt strzelecki, alpinistyczny, tor przeszkód, rowery, buggi, narty, noktowizory, paintball, sprzęt wędkarski itp.

- **Przejażdżki wozami, kuligi**
Jerzy Czyżyk

📍 +48 83 359 88 15, +48 662 896 955

- **Artur Bobiński**

📍 Klepaczew 34, 08-220 Sarnaki

📞 +48 694 967 594

- **Spyły tratwami po rzece Bug**
Marek Szaniawski

📍 +48 83 359 87 39, +48 694 122 392

- **Kajaki, Rejsy statkiem, Parking kamperów, Pole namiotowe**
Grzegorz Bobiński

📍 Klepaczew 34, 08-220 Sarnaki

📞 +48 510 980 134

- **Stanisław Daniluk „Marta”**

📍 Serpelicze 83 C, 08-220 Sarnaki

📞 +48 697 909 290, max liczba osób 12

- **Andrzej Dudziak**

📍 Serpelicze 123, 08-220 Sarnaki

📞 +48 606 411 135, max liczba osób 12

- **Xtreme Jakub Małaczek**

📍 Stare Mierzvice 45, 08-220 Sarnaki

📞 +48 502 545 660



LOKALNI PRODUCENCI

- **Gospodarstwo Sadownicze Alina Paluch i córka**

📍 Klimczyce-Kolonia 11, 08-220 Sarnaki

📞 +48 603 105 699

- **Gospodarstwo Ogrodnicze Olgierd Religioni**

📍 Klimczyce-Kolonia 26 B, 08-220 Sarnaki

📞 +48 697 800 855



HOTEL DWÓR W ZABUŻU *** SPA&WELLNES



W ofercie jest 37 pokoi i domek ogrodnika, łącznie 69 miejsc noclegowych. Pokoje wyposażone są w TV, szlafroki, ręczniki, mydła, balsamy, szampony, suszarki do włosów, sejfy. Większość pokoi ma lodówki. Doba noclegowa trwa od godziny 15:00 do godziny 11:00. Personel porozumiewa się również w języku angielskim, niemieckim i rosyjskim. Obiekt całoroczny, posiada bar i własną restaurację. Dostosowany jest również do osób z niepełnosprawnościami, posiada: podjazd, łazienki, windę. Dodatkowo do dyspozycji gości jest: bezpłatny parking, basen wewnętrzny i zewnętrzny, jacuzzi wewnętrzne



i zewnętrzne, łaźnia parowa, sauna sucha, jaskinia solna, sala bilardowa, sala fitness, kręgielnia, rowery, kajaki, mini golf, boisko do siatkówki, kort tenisowy, rejsy katamaranem.



Kontakt: Zabuzę 40, 08-220 Sarnaki
tel. +48 83 359 87 25, +48 606 102 228
e-mail: zabuzedwor@zabuzedwor.pl
www.zabuzedwor.pl



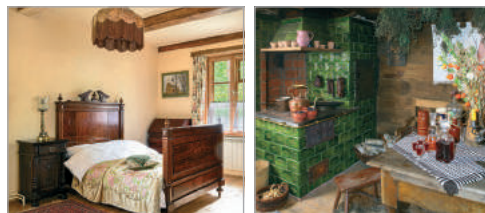
DWÓR ZAŚCIANEK



W ofercie są 23 pokoje, łącznie 50 miejsc noclegowych. Pokoje wyposażone są w łazienki (suszarki, ręczniki, kosmetyki), dostęp do Wi-Fi. Doba noclegowa trwa od godziny 14:00 do godziny 12:00. Personel dodatkowo porozumiewa się w języku rosyjskim i angielskim. Obiekt w swojej ofercie gastronomicznej posiada kuchnię dla gości hotelowych oraz na zamó-



wienie. Dodatkowo do dyspozycji gości jest: bezpłatny parking, rowery, basen, ruska bania, kije do nordic walking. Właściciele wyrażają zgodę na wprowadzanie zwierząt do obiektu.



Kontakt:
Borsuki 1B, 08-220 Sarnaki
tel. +48 509 221 813, +48 507 297 608
e-mail: zascianek@home.pl
www.zascianek.home.pl

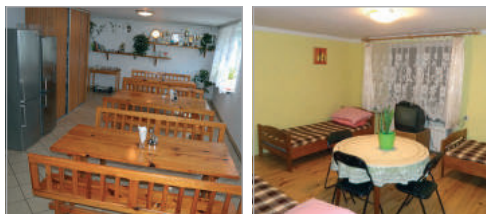


GOSPODARSTWO AGROTURYSTYCZNE „U MAŁGOSI”



roboty. Dodatkowo do dyspozycji gości jest: bezpłatny parking, basen, miejsce na grilla, ognisko. Właściciele wyrażają zgodę na wprowadzanie zwierząt do obiektu.

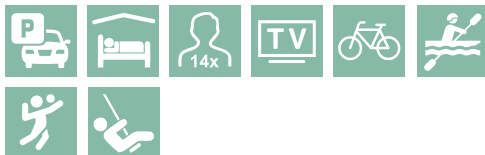
W ofercie jest 5 pokoi, łącznie 13 miejsc noclegowych. Pokoje wyposażone są w stół, krzesła, lampkę, TV. Doba noclegowa trwa od godziny 14:00 do godziny 12:00. Personel dodatkowo porozumiewa się w języku angielskim, niemieckim i rosyjskim. Oferta gastronomiczna obiektu obejmuje śniadania, obiady oraz kolacje. Gospodarze robią domowe potrawy, pieką chleb na zakwasie, pączki, wędliny. Istnieje możliwość skosztowania pieczonego prosięcia, smalcu, masła czosnkowego domowej



Kontakt: Mierzvice Kolonia 1, 08-220 Sarnaki
tel. +48 602 625 846, +48 83 355 49 16

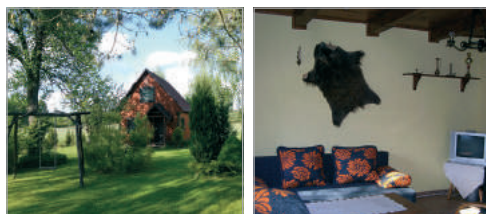


AGROTURYSTYKA NAD BUGIEM



wo do dyspozycji gości jest: bezpłatny parking, rowery, kajaki, boisko do siatkówki, huśtawki, piaskownice. Właściciele wyrażają zgodę na wprowadzanie zwierząt do obiektu.

W ofercie są 2 domki, łącznie 14 miejsc noclegowych. Pokoje wyposażone są w łazienkę, aneks kuchenny, zadaszony taras, TV. Doba noclegowa trwa od godziny 13:00 do godziny 11:00. Obiekt znajduje się na terenie Parku Krajobrazowego „Podlaski Przełom Bugu”. Do rzeki Bug jest ok. 250 m. Jest on dostosowany do potrzeb osób z niepełnosprawnościami, posiada podjazd oraz szerokie drzwi. Dodatko-



Kontakt:
Zabuże 42, 08-220 Sarnaki
tel. +48 606 719 829, +48 83 399 88 25
e-mail: agro.klimiuk@wp.pl
www.zabuze.cba.pl



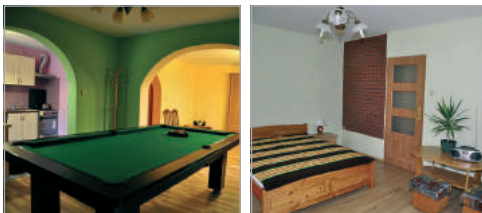
EKOTURYSTYKA W SADZIE



W ofercie jest 5 pokoi, łącznie 12 miejsc noclegowych. Pokoje wyposażone są w wygodne łóżko, stolik z pufami, lampka nocna, szafa, radio, TV, dostęp do Wi-Fi. Doba noclegowa trwa od godziny 12:00 do godziny 10:00. Personel dodatkowo porozumiewa się w języku rosyjskim. Obiekt położony 200 m od lasu, 3 km od rzeki Bug na terenie sadu. Położenie obiektu umożliwia wyprawy na grzybobranie, spacery po lesie oraz wycieczki rowerowe. Dodatkowo do dyspozycji gości jest: bezpłatny parking,



rowery, basen, bilard, stół tenisowy, miejsce na ognisko, grill, domek letni, oczko wodne. Goście noclegowi mogą bezpłatnie korzystać z kąpieli w basenie. Właściciele wyrażają zgodę na wprowadzanie zwierząt do obiektu.



Kontakt:

Hołowczyce Kolonia 33, 08-220 Sarnaki
tel. +48 720 859 065
e-mail: marek.nowosielski96@wp.pl
www.ekoturystyka-janusz.cba.pl



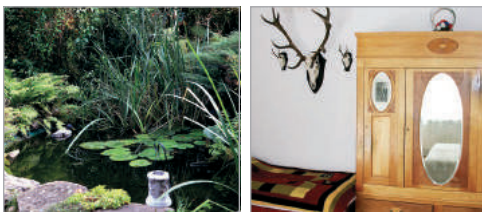
GOSPODARSTWO AGROTURYSTYCZNE



W ofercie są 3 pokoje, łącznie 10 miejsc noclegowych, wyposażone w tapczan, szafę, szafki, lampki. Godziny doby noclegowej pozostają do indywidualnego uzgodnienia. Obiekt w swojej ofercie gastronomicznej posiada domowe obiady. Gospodarstwo położone przy samym lesie, pełno zieleni, ptaków co umożliwia spacery oraz grzybobranie. Położone jest w odle-



głości 1 km od rzeki Bug, oraz 3 km od jeziora, w którym można łowić ryby. W pobliżu obiektu znajduje się bezpłatny prom na rzece Bug (Zabuże – Mielnik). Dodatkowo do dyspozycji gości jest: bezpłatny parking oraz rowery.



Kontakt:

Zabuże 14, 08-220 Sarnaki
tel. +48 83 359 87 34
www.agroturystyka.pl, www.nawsi.pl



„IMPRESJA” – POKOJE GOŚCINNE NA NADBUŻAŃSKICH ŁĄKACH



- Degustacje win z francuskimi przekąskami
- Winne wieczory tematyczne – podróż przez winiarskie regiony Francji, poznawanie szczepów winorośli
- Unikalne wieczory szampańskie – historia i tradycje regionu Szampanii, opowieści o szampanie i jego twórcach, pokaz otwierania butelek szablą.

Właściciele wyrażają zgodę na wprowadzanie zwierząt do obiektu.

W ofercie są 3 pokoje, łącznie 8 miejsc noclegowych, wyposażonych w stylowe meble, łazienkę z ręcznikami i suszarką do włosów oraz dostęp do Wi-Fi. Doba noclegowa trwa od godziny 14:00 do godziny 12:00. Personel dodatkowo porozumiewa się w języku francuskim i angielskim. Drewniany biały dwór położony jest na skraju tętniących życiem nadbużańskich łąk we wsi Borsuki. Borsuki położone są nad Bugiem, na terenie gminy Sarnaki, około 15 km od słynnego Janowa Podlaskiego. Jest to teren Parku Krajobrazowego Podlaski Przełom Bugu, którego głównym walorem przyrodniczym jest meandrująca rzeka Bug, łagodne polodowcowe pagórki, starorzeczka pełne ptactwa, lasy i rozległe łąki. Pokoje znajdują się na przestronnym poddaszu dworu krytego tradycyjnym drewnianym gontem. Przez bawole oka rozpościera się widok na łąki, na bocianie gniazda, olszynowe i sosnowe zagajniki. Pokoje urządzone są w klimacie początków ubiegłego wieku, meble i wyposażenie zostały „wyszperane” we Francji. Dodatkowo do dyspozycji jest wspólna przestrzeń śniadaniowa oraz kilkudziesięciometrowy taras z widokiem na łąki. Wieczorami można posłuchać koncertu żab, słowików i owadów. Dodatkowym miejscem do relaksu jest klimatyczna piwnica z cegły, z wielkim kominkiem i zapasem najlepszych win i szampańów z własnego importu. Dodatkowo do dyspozycji gości jest: bezpłatny parking, mini plac zabaw, specjalistyczny sklep winiarski, organizacja degustacji wina, wypożyczalnia gier, piątek, buli. Obiekt specjalizuje się w weekendach enoturystycznych:



Kontakt:

Borsuki 11B, 08-221 Sarnaki
tel. +48 692 199 377
e-mail: biuro@impresja.home.pl
www.impresja.home.pl



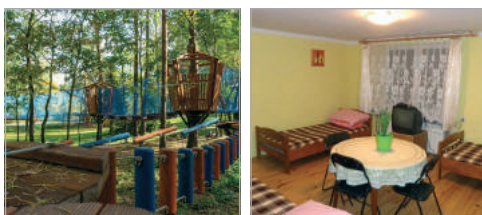
OŚRODEK WYPOCZYNKOWY „RELAKS – PERŁA SERPELIC”



W ofercie jest hotel oraz 21 domków letniskowych, łącznie 109 miejsc noclegowych. Pokoje wyposażone są w lodówki, czajniki, szafy, łazienki, TV, dostęp do Wi-Fi. Doba noclegowa trwa od godziny 14:00 do godziny 10:00. Personel dodatkowo porozumiewa się w języku angielskim i rosyjskim. Obiekt jest dostosowany do potrzeb osób z niepełnosprawnościami posiada dostosowane łazienki, podjazdy oraz poręcze. W swojej ofercie gastronomicznej posiada bar. Dodatkowo na terenie obiektu znajduje się najnowszy w Polsce rodzinny park linowy dysponujący 3 trasami o zróżnicowanym



poziomie trudności oraz zjazdem tyrolskim o długości 124 metrów. Do dyspozycji gości jest również: bezpłatny parking, kort tenisowy, boisko do piłki plażowej, rowery. Właściciele wyrażają zgodę na wprowadzanie zwierząt do obiektu.



Kontakt:

Serpelice 128, 08-221 Sarnaki
tel. +48 500 421 200

e-mail: kontakt@relaks-perlaserpelic.pl
www.relaks-perlaserpelic.pl



EKOTURYSTYKA „W RAJU”



W ofercie jest 5 pokoi z łazienkami, łącznie 12 miejsc noclegowych. W pokojach istnieje możliwość dostawek. Pokoje wyposażone są w łóżka, szafki nocne, lampki, szafy, krzesła, czajnik elektryczny, dostęp do Wi-Fi. Doba noclegowa trwa od godziny 14:00 do godziny 11:00. Personel dodatkowo porozumiewa się w języku flamandzkim i angielskim. Obiekt oferuje całodziennie wyżywienie. Gospodarstwo ekologiczne należące do



sieci Dziedzictwa Kulinarnego, w swojej ofercie posiada przetwory oraz produkty ekologiczne z własnego gospodarstwa. Dodatkowo do dyspozycji gości jest: plac zabaw, sauna, rowery, miejsce ogniskowe, sala integracyjna, bezpłatny parking.



Kontakt:

ul. Spokojna 4, 08-220 Sarnaki
tel. +48 502 769 451

e-mail: basiarobert@wp.pl



SCHEDA PODLASKA



W ofercie jest 20 miejsc noclegowych w komfortowych apartamentach. Wynajem na minimum 2 doby, od godz. 16.00 do godz. 12.00. Śniadanie w cenie noclegu. Obiekt dostosowany do rodzin z dziećmi. Jest położony w malowniczej dolinie Bugu, 300 metrów od rzeki, 30 metrów od lasu. Do dyspozycji gości parking, Wi-Fi, plac zabaw, rowery.



Obiekt posiada restaurację comfort food czynną wtorek-niedziela w godz. 12.00-18.00. Możliwość organizacji imprez okolicznościowych.



Kontakt:

Mierzvice Kolonia 2, 08-220 Sarnaki
tel. +48 600 077 330
e-mail: schedapodlaska@gmail.com
www.schedapodlaska.pl



„ODPOCZNIJ W ZABUŻU”



W ofercie są 3 pokoje, łącznie 7 miejsc noclegowych, wyposażone w łóżka, szafę, szafki nocne, ławę, pufy, fotele, TV. Godziny doby noclegowej pozostają do indywidualnego uzgodnienia. Goście do swojej dyspozycji mają aneks kuchenny, rowery, duży basen ogrodowy, plac do gry w piłkę. Właściciele wyrażają zgodę na wprowadza-



nie zwierząt do obiektu. Istnieje także możliwość wykupienia obiadów w pobliskich gospodarstwach agroturystycznych. Właściciele oferują możliwość odbioru gości z przystanku PKS Zabuzę, Dworca Kolejowego Sarnaki, Fronotów.



Kontakt:

Zabuzę 36, 08-220 Sarnaki
tel. +48 516 193 042
www.odpocznij-w-zabuzu.pl



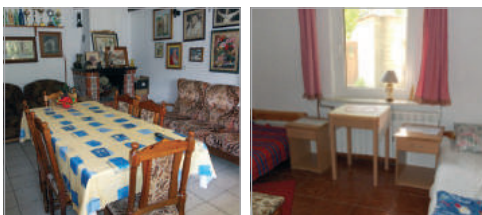
AGROTURYSTYKA „LEŚNE ZACISZE”



W ofercie jest domek dwupokojowy z salonem kominkowym oraz kuchnią. Łącznie jest 7 miejsc noclegowych, są to samodzielne pomieszczenia z oddzielnymi wejściami. Wyposażone są w łazienki, łóżka, lampki. Godziny doby noclegowej pozostają do indywidualnego uzgodnienia. Personel dodatkowo porozumiewa się w języku rosyjskim i niemieckim. Obiekt oferuje usługę gastronomiczną na życzenie gości, ponadto do ich dyspozycji jest samodzielna w pełni wypo-



sażona kuchnia. Dodatkowo do dyspozycji gości jest: bezpłatny parking, plac zabaw, rowery, altana, miejsce grillowe, bogato wyposażona biblioteka zawierająca duży zbiór regionalistów, przewodników, map oraz galeria rękodzieła. Przewodzone są także warsztaty haftu krzyżkowego, scrapbookingu, decoupage i malowania na szkle. Istnieje możliwość wprowadzenia zwierząt na teren obiektu po wcześniejszym uzgodnieniu.



Kontakt:

Kolonia Płosków 7, 08-220 Sarnaki
tel. +48 503 069 581, +48 502 481 083



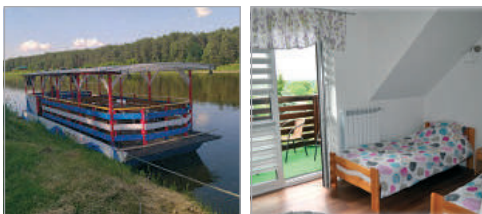
SŁODKI ZAKĄTEK



W ofercie są 4 pokoje, łącznie 14 miejsc noclegowych. Wyposażone w łóżka pojedyncze, komodę, stolik i krzesła, dostęp do Wi-Fi, dwa pokoje są z osobnymi łazienkami. Doba noclegowa trwa od godziny 14.00 do godziny 12.00. Obiekt posiada ofertę gastronomiczną: śniadania i obiadokolacje. Dodatkowo do dyspozycji gości jest: bezpłatny parking, kajaki, sauna/bania, statek na Bugu. Istnieje możliwość



wprowadzenia zwierząt na teren obiektu po wcześniejszym uzgodnieniu z gospodarzami. Piękne nadbużańskie tereny, smaczne domowe jedzenie oraz słodkie wypieki Gospodyni, a także piękne położenie – widokowa górka i różnorodność kulturowa okolic to atuty Słodkiego Zakątka.



Kontakt: Klepaczew 32B, 08-220 Sarnaki
tel. +48 608 051 836
e-mail: naszslodkizakatek@wp.pl
www.slodkizakatek.com.pl



OŚRODEK WZASOWY „PARTNER”



W ofercie jest 14 pokoi w tym dwa stylowe pokoje LUX oraz 40 domków letniskowych, łącznie 240 miejsc noclegowych. Pokoje wyposażone są w łazienkę, ręczniki, radio, klimatyzację, TV, oraz dostęp do Wi-Fi w pokojach hotelowych. Doba noclegowa trwa od godziny 14:00 do godziny 13:00. Personel dodatkowo porozumiewa się w języku angielskim, rosyjskim i greckim. Obiekt w swojej ofercie gastronomicznej posiada restaurację oraz bar gastronomiczny. Dodatkowo do dyspozycji gości jest: bezpłatny parking, sala fitness (rowery, bieżnie, orbiterki, itp.) połączo-



na ze strefą rozrywki (bilard, piłkarzyki, ping pong), boisko do piłki siatkowej, wypożyczalnia rowerów. Ośrodek pośredniczy w wypożyczeniu kajaków oraz w organizacji rejsu statkiem po rzece Bug. Domki letniskowe przystosowane są do potrzeb osób z niepełnosprawnościami są to parterowe domki bez schodów posiadają również podjazd. Właściciele wyrażają zgodę na wprowadzanie zwierząt tylko do domków letniskowych.



Kontakt: Serpelice 122, 08-220 Sarnaki
tel. +48 504 295 306, +48 605 055 853
e-mail: turuta@o2.pl
www.partnerturuta.pl



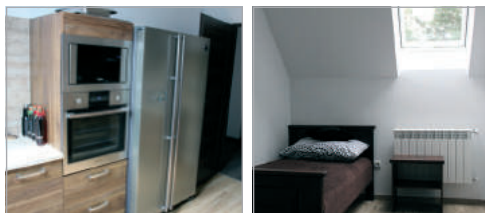
GOSPODARSTWO AGROTURYSTYCZNE



W ofercie są 4 pokoje, łącznie 8 miejsc noclegowych, wyposażone w łazienkę, TV, dostęp do Wi-Fi. Doba noclegowa trwa od godziny 13.00 do godziny 10.00. Obiekt po wcześniejszym ustaleniu oferuje domowe posiłki oraz ogólnodostępną kuchnię. Dodatkowo do dyspozycji gości jest: bezpłatny, monitorowany parking, kajaki, ścian-



ka wspinaczkowa, rejsy statkiem, przejażdżki konne. Właściciele wyrażają zgodę na wprowadzanie zwierząt do obiektu.



Kontakt:
Zabuże 13, 08-220 Sarnaki
tel. +48 697 345 375
e-mail: waldemar.bobinski@techmadex.com.pl



GOSPODARSTWO AGROTURYSTYCZNE „BORSUKI POD LIPĄ”



W ofercie są 3 pokoje, łącznie 13 miejsc noclegowych. Pokoje wyposażone są w łazienki, dostęp do Wi-Fi oraz aneks kuchenny. Doba noclegowa trwa od godziny 18.00 do godziny 12.00. Obiekt oferuje możliwość wykupienia obiadokolacji po wcześniejszym uzgodnieniu. Obiekt znajduje się w pobliżu rzeki Bug, lasów oraz parku krajobrazowego. W okolicy jest Park Linowy, natomiast przez miejscowość ciągnie się Szlak Rowerowy Green Velo. W odległości 15 km mieści się Stadnina Koni



w Janowie Podlaskim. Dodatkowo do dyspozycji gości jest: bezpłatny parking, rowery, plac zabaw oraz żywy inwentarz. Istnieje możliwość wprowadzenia zwierząt na teren obiektu po wcześniejszym uzgodnieniu z gospodarzami.



Kontakt: Borsuki 30, 08-220 Sarnaki
tel. +48 512 192 080

e-mail: borsuki@wp.pl, www.borsukipodlipa.pl



OŚRODEK TURYSTYCZNO-WYPOCZYNKOWY „UROCZA”



W ofercie jest 16 pokoi oraz 16 domków wielopokojowych, łącznie jest 130 miejsc noclegowych. Pokoje wyposażone są w łazienkę, TV, dostęp do Wi-Fi. Doba noclegowa trwa od godziny 14.00 do godziny 12.00. Obiekt posiada własną restaurację, bar, kawiarnię oraz stołówkę. Dodatkowo do dyspozycji gości jest: bezpłatny parking, rowery, kajaki, grota solna, saun



na sucha, rejsy statkiem. Właściciele wyrażają zgodę na wprowadzanie zwierząt do obiektu.



Kontakt:

Serpelice 123, 08-220 Sarnaki
tel. +48 606 411 135, +48 83 359 81 25

e-mail: urocza@urocza.pl
www.urocza.pl



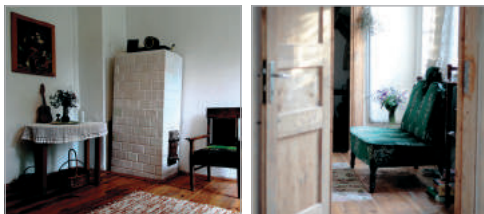
NADBUŻAŃSKI DOM



W ofercie są 3 pokoje, łącznie 10 miejsc noclegowych. Pokoje wyposażone są w łóżka, pościel, ręczniki. Doba noclegowa trwa od godziny 15.00 do godziny 12.00. Personel dodatkowo porozumiewa się w języku angielskim i rosyjskim. Obiekt mieści się w prawie stuletnim budynku po dawnej szkole. Charakteryzuje się drewnianą architekturą oraz tradycyjnymi wnętrzami



w ludowym stylu. Oferuje domowe jedzenie przygotowywane na miejscu na życzenie gości. Dodatkowo do dyspozycji gości jest: bezpłatny parking, plac zabaw, biblioteczka, ognisko. Właściciele wyrażają zgodę na wprowadzanie zwierząt do obiektu.



Kontakt:

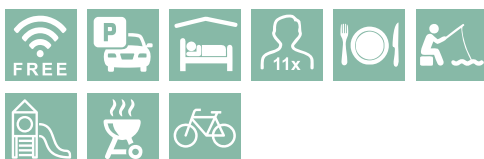
Binduga 16, 08-220 Sarnaki
tel. +48 501 226 681
e-mail: wojtek@warsawtrip.pl



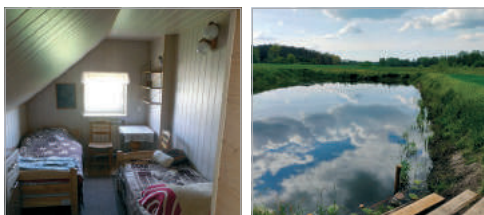
AGROTURYSTYKA „ARONIOWY ZAKĄTEK”



W ofercie są 4 pokoje, łącznie 11 miejsc noclegowych wyposażonych w łóżka, stolik, krzesła, wieszak na ubrania, komodę oraz szafki nocne. Doba noclegowa trwa od godziny 14:00 do godziny 12:00. Obiekt świadczy usługi gastronomiczne. Do dyspozycji gości są rowery, plac zabaw dla najmłodszych, altana z możliwością grillowania, stawy z możliwością wędkowania. Obiekt oferuje również nocleg na łonie natury w domku nad stawem. Dodatkowo istnieje możliwość obejrzenia zwierząt w gospodarstwie z możliwością karmienia (kury, króliki, kozy, krowy). Obiekt posiada bezpłatny parking oraz dostęp do Wi-Fi. Właściciele wyrażają zgodę na



wprowadzanie zwierząt do obiektu. Położony jest w cichej i spokojnej okolicy z dala od ruchliwej ulicy, około 12 km do rzeki Bug.



Kontakt:

Hołowczyce kolonia 41A, 08-220 Sarnaki
tel. +48 609 848 850
e-mail: waszczukjadwiga@gmail.com
www.facebook.com/aroniowyzakatek



AGROTURYSTYKA „LEŚNICZÓWKA NAD SARENKĄ”



W ofercie jest 5 pokoi, łącznie 10 miejsc noclegowych. Pokoje znajdują się na piętrze domu, natomiast na dole jest wyposażony aneks kuchenny i salon. Pokoje wyposażone są w łóżka, telewizor, szafki nocne, fotele. Doba noclegowa trwa od godziny 15:00 do godziny 11:00. Obiekt posiada ofertę gastronomiczną tylko dla gości wycieczkujących w obiekcie, bezpłatny parking oraz dostęp do Wi-Fi. Dodatkowo goście mogą korzystać z rowerów, miejsca ogniskowego, hamaków i trampoliny. Gospodarstwo jest



położone pomiędzy lasami na terenie parku krajobrazowego Podlaski Przełom Bugu.



Kontakt:

Franopol 2, 08-220 Sarnaki
tel. +48 506 194 522
e-mail: nadsarenka@vp.pl



OBERŻA



W ofercie jest 6 pokoi, łącznie 19 miejsc noclegowych. Pokoje wyposażone są w łóżka, lampkę, stolik, krzesła, dostęp do Wi-Fi. Łazienki znajdują się przy pokojach. Doba noclegowa trwa od godziny 14.00 do godziny 11.00. Obiekt posiada własną restaurację, która jest dostosowana do potrzeb osób z niepełnosprawnościami. Dodatkowo do dyspozycji gości jest: bezpłatny par-



king, plac zabaw dla dzieci, rowery, stół do ping-ponga, cymbergaj. Właściciele wyrażają zgodę na wprowadzanie zwierząt do obiektu.



Kontakt:

Borsuki 45, 08-220 Sarnaki
tel. +48 512 373 900, +48 512 373 909
e-mail: oberzaborsuki@gmail.com
www.oberzaborsuki.pl



WYPOCZYNEK NAD BUGIEM



W ofercie są 4 pokoje, łącznie 10 miejsc noclegowych. Pokoje wyposażone są w łóżko, szafkę nocną, szafę i komodę, lampkę nocną. Obiekt posiada ofertę gastronomiczną (kuchnię domową). Udostępniona jest również kuchnia gdzie goście mogą sami sobie przygotować posiłki. Dodatkowo do dyspozycji gości są kajaki, rejsy statkiem, rowery, plac zabaw, piaskownica, huśtawki, boisko do piłki nożnej, ścianka wspinaczkowa, wieża zjazdowo – wspinaczkowa, zjazdy tyrolskie, zajęcia survivalowe, wiata z miejscem ogniskowym nad rzeką Bug, grill. W ofercie jest także przygotowane pole kamperowe i namiotowe. Doba noclegowa uzgadniana jest indywidualnie z właścicielami. Obiekt posiada bezpłatny parking, dostęp do Wi-Fi. Personel porozumiewa się w języku rosyjskim i angielskim. Klepaczew położony jest w otulinie Krajobrazowego Parku Podlaski Przełom Bugu. To idealna baza na kajakowe



wypady najdłuższą polską rzeką. Do dyspozycji mamy kajaki dwuosobowe z możliwością dostawki najmłodszym dzieciom. Można skorzystać z wycieczki parostatkami. Obecna maszyna to jedyny tego rodzaju statek w okolicy. Wyróżnia go napęd łopaty – umieszczone z tyłu koła. Posiadamy też katamaran. Nad samym Bugiem mamy dużą wiatę z miejscami na ognisko: jedno z wielkim rusztem zawieszonym nad ogniem i drugie w odległości kilku metrów od brzegu. W ofercie jest drewniany, czteropokojowy domek wyposażony w samodzielną kuchnię oraz dużą salę/jadalnię. W gospodarstwie można skorzystać z oferty posiłków przygotowywanych po ustaleniu menu.

Kontakt:

Klepaczew 34, 08-221 Sarnaki
tel. +48 531 166 215; +48 510 980 134
e-mail: wypoczynekrzekabug@gmail.com
www.wypoczyneknadbugiem.pl

GMINA SIEMIATYCZE



Kaplica pw. Matki Bożej Częstochowskiej w Wyromiejkach



INFORMACJA TURYSTYCZNA

- **IT Informacja Turystyczna**
- 📍 Wólka Nadbużna, 17-300 Siemiatycze (teren bazy turystyczno-rekreacyjnej)



ZABYTKI I MIEJSCA KULTURY

- **Cerkiew prawosławna pw. Cudownego Zbawiciela z lat 50-tych XIX wieku** w Rogawce
- **Cerkiew prawosławna pw. św. Marii Magdaleny** w Słochach Annopolskich



Park Linowy w Wólce Nadbużnej

- **Kaplica pw. Matki Bożej Częstochowskiej** w Wyromiejkach
- **Kościół pw. Matki Bożej Różańcowej z 1939 r.** w Kłopotach – Stanisławach
- **Kościół Podwyższenia Krzyża Świętego** w Czartajewie
- 📍 ul. Kościelna 4, 17-300 Siemiatycze
- **Kościół pw. Apostołów Piotra i Pawła** w Siemiatyczach – Stacji
- **Cerkiew prawosławna pw. św. Anny** w Bora-tyńcu Ruskim



ATRAKCJE

- **Park Linowy, Siłownia Zewnętrzna** w Wólce Nadbużnej
- 📍 Wólka Nadbużna, 17-300 Siemiatycze
- ☎ +48 606 732 613
- **Cmentarzisko kurhanowe** w Słochach Annopolskich
- **Bunkry umocnień Linii Mołotowa z lat 1940–1941**

- **Cmentarzisko kurhanowe II – V wieku** w Cecelach
- **Cmentarzisko kurhanowe** w Rogawce
- **Miejsce mocy** w Skiwach Małych
- **Odkryty basen kąpielowy, boisko do gry w piłkę nożną, w siatkówkę plażową, Ośrodek wypoczynkowy Pod Sosną**
- 📍 Wólka Nadbużna, 17-300 Siemiatycze



Kościół pw. Matki Bożej Różańcowej w Kłopotach – Stanisławach

⇒ SZLAKI TURYSTYCZNE

- **Szlak bunkrów** – dystans 23 km, trasa: Wólka Nadbużna – Anusin – Olendry – Maćkowice – Mielnik
- **Szlak Nadbużańskich Grodzisk** – dystans 41 km trasa: Drohiczyn – Sieniewice – Sady – Sytki – Bujaki – Krupice – Rogawka – Kłukowo – Cecele – Skiwy Małe i Duże – Narojki



Szlak Bunkrów

– Miłkowice Paszki i Maćki – Lisowo – Putkowice Nagórne i Nadolne – Wierzchuca Nagórna – Bużyski

- **Szlak Doliny Bugu** (Szlak wodny) – dystans 39,1 trasa: Niemirow – Sutno – Wajków – Mielnik – Anusin – Wólka Nadbużna – Drohiczyn – Granne – Głody

LOKALNI PRODUCENCI

- **Browar Brovca Tomasz Michalski** w Cecelach
 - 📍 Cecele 73, 17-300 Siemiatycze
 - ☎ +48 784 210 467
 - 🌐 www.brovca.pl
- **PPH Solana Ewa Boguszewska / Spółdzielnia Spożywcza** (produkcja kiszi ziemniaczanej i gotowych dań)
 - 📍 Wiercień Mały 5, 17-300 Siemiatycze
 - ☎ +48 602 275 967, +48 570 797 507

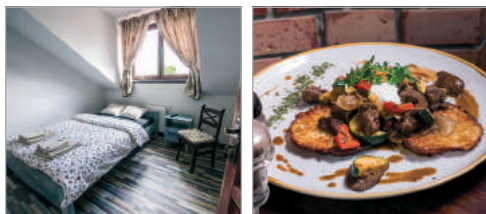


FOLWARK KSIĘŻNEJ ANNY



do osób z niepełnosprawnościami. Właściciele wyrażają zgodę na wprowadzanie zwierząt do obiektu.

Restauracja rekomendowana przez czasopisma FORBES oraz NEWSWEEK.



W ofercie są 4 pokoje, łącznie 15 miejsc noclegowych. Pokoje wyposażone są w łazienkę, TV, suszarkę, ręczniki. Doba noclegowa trwa od godziny 14:00 do godziny 12:00. Personel porozumiewa się w języku rosyjskim i angielskim. Obiekt posiada własną restaurację, bezpłatny parking oraz łazienkę i podjazd dostosowany

Kontakt:

Anusin 95, 17-300 Siemiatycze

tel. +48 502 900 606

e-mail: restauracjafolwark@gmail.com

www.restauracjafolwark.pl



BIESIADNY DWÓR PENSJONAT I RESTAURACJA



Obiekt posiada kilka sal o różnych wielkościach na imprezy okolicznościowe. Właściciele wyrażają zgodę na wprowadzanie zwierząt do obiektu.

W ofercie jest 5 pokoi, łącznie 14 miejsc noclegowych. Pokoje wyposażone są w łazienki, TV, łóżka i szafki. Doba noclegowa trwa od godziny 14:00 do godziny 12:00. Personel dodatkowo porozumiewa się w języku angielskim i rosyjskim. Obiekt posiada bezpłatny parking, dostęp do Wi-Fi oraz własną restaurację i bar. Podjazd i łazienka są dostosowane do osób z niepełnosprawnościami. Dodatkowo do dyspozycji gości jest plac zabaw dla dzieci, altana z miejscem na grilla i ognisko, sauna, tężnia, ruska bania, ptasie mini zoo, rowery i kulig.



Kontakt:

Kłopoty Bujny 42, 17-300 Siemiatycze

tel. +48 502 515 169

e-mail: biurorachunkowe.siem@wp.pl

e-mail: biesiadny.dwor@wp.pl



BAZA TURYSTYCZNO-REKREACYJNA WÓLKA NADBUŻNA



W ofercie są domki 3-, 4-, 5-osobowe, łącznie 40 miejsc noclegowych. Domki wyposażone są w aneks kuchenny, łazienkę, łóżka, sofę. Doba noclegowa trwa od godziny 14:00 do godziny 10:00. Dodatkowo do dyspozycji gości jest bezpłatny parking, park linowy, siłownia zewnętrzna, świetlica, grill, altana, plac zabaw oraz parking dla camperów (prąd, woda, zrzut chemicznego WC). Park linowy jest kompleksem sportowym, który powstał w 2014 roku. Został wkomponowany w naturalny drzewostan sosnowy. Składa się z wielu przeszkód linowych, belek i innych elementów. Przeszkody są



umieszczone na różnych wysokościach. Park posiada trasy dla najmłodszych i dorosłych. Właściciele wyrażają zgodę na wprowadzanie zwierząt do obiektu.



Kontakt: Wólka Nadbużna, 17-300 Siemiatycze
tel. +48 606 732 613

e-mail: btr@gminasiemiatycze.pl,
e-mail: promocja@gminasiemiatycze.pl
www.park.gminasiemiatycze.pl



ETERNITE



W ofercie są 52 pokoje, łącznie 130 miejsc noclegowych. Pokoje wyposażone są w łazienki. Dostęp do ogólnego Wi-Fi. Doba noclegowa trwa od godziny 14:00 do godziny 12:00. Personel dodatkowo porozumiewa się w języku angielskim i francuskim. Obiekt w swojej ofercie posiada restaurację i bar, oraz kręgielnię. Dodatkowo do dyspozycji gości jest: bezpłatny parking, basen,



sauna, grota solna. Łazienki oraz podjazd są dostosowane do osób z niepełnosprawnościami. Obiekt położony bezpośrednio nad samą rzeką Bug. Właściciele wyrażają zgodę na wprowadzanie zwierząt do obiektu.

Kontakt:

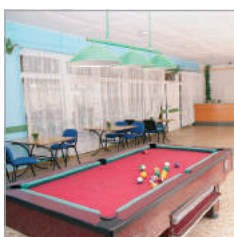
Wólka Nadbużna 66, 17-300 Siemiatycze
tel. +48 510 020 505
e-mail: kontakt@eternite.pl
www.eternite.pl



OŚRODEK WYPOCZYNKOWY „POD SOSNĄ”



W ofercie ośrodek posiada domki na 150 miejsc noclegowych. Domek 24-osobowy: 1, 16-osobowy: 2, pozostałe domki są 2-, 3-, 4-osobowe. Wszystkie posiadają kompletny węzeł sanitarny, łazienki, łóżka, pościel/poszewki, stół, krzesła, szafki, szafę. Doba noclegowa trwa od godziny 14:00 do godziny 12:00. Personel dodatkowo porozumiewa się w języku angielskim i rosyjskim. Oferta gastronomiczna obiektu zawiera stołówkę, kawiarnię/bufet. Dodatkowo do dyspozycji gości jest: basen, kort tenisowy asfaltowy, świetlica, stół do tenisa stołowego, boisko do piłki plażowej, trzy boiska trawiaste do piłki nożnej oraz płatny parking. Położenie ośrodka oraz jego baza sportowa sprzyja szczególnie organizacji obozów sportowych. Znajdujące się boisko piłkarskie o nawierzchni trawiastej umożliwiają prowadzenie treningów, a piękne okolice leśne i ścieżki nadbużne, do przeprowadzania porannej gimnastyki oraz treningów biegowych. Właściciele wyrażają zgodę na wprowadzanie zwierząt do obiektu.



Kontakt:

Wólka Nadbużna, 17-300 Siemiatycze
tel. +48 85 710 83 94, +48 502 244 682
e-mail: recepca.knieja@halgen.com.pl
www.pod-sosna.com



AGROTURYSTYKA SOŁTYSÓWKA



W ofercie jest samodzielny domek do 5 osób oraz apartament do 4 osób, łącznie 9 miejsc noclegowych. Wyposażone w łóżka z pościelą, ręczniki oraz w pełni wyposażoną kuchnię. Doba noclegowa trwa od godziny 15:00 do godziny 12.00. Obiekt posiada bezpłatny parking oraz dostęp do Wi-Fi. Do dyspozycji gości są rowery, piaskownica, huśtawka, sprzęt do badmintonu. Właściciele porozumiewają się w języku francuskim, angielskim, rosyjskim i włoskim oraz wyrażają zgodę na wprowadzanie zwierząt do obiektu. Apartament jest przystosowany do osób z niepełnosprawnościami (brak barier architektonicznych w dostępie do całego apartamentu). Obiekt znajduje się na ogrodzonej działce. Posiada także dawne sprzęty gospodarskie, które można oglądać. Jest miejsce na ognisko, grill. W bliskiej odległości od rzeki Bug. Właściciele pomagają zorganizować zwiedzanie Podlasia Nadbużańskiego. W obiekcie są dostępne foldery miejsc do zwiedzania, oraz mapy turystyczne.



Kontakt:

Wólka Nadbużna 29, 17-300 Siemiatycze

tel. +48 606 656 381

e-mail: sobesiuk@wp.pl

<https://www.facebook.com/sołtysowkanadbugiem>

MIASTO SIEMIATYCZE



Zalew nr 1 w Siemiatyczach



INFORMACJA TURYSTYCZNA

- 📍 Plac Jana Pawła II 3A
- ☎ +48 536 908 184
Czynne: pn-pt 10.00-16.00, sob. 10.00-14.00, ndz.
informacja telefoniczna: +48 536 908 184
- 📍 ul. Legionów Piłsudskiego 3
(budynek Starostwa Powiatowego)
Czynne: pon. 8.00 - 16.00, wt. - pt.: 7.30 - 15.30



Miasto Siemiatycze - Pl. Jana Pawła II

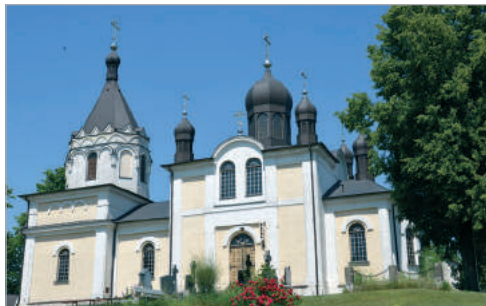


ZABYTKI

- **Kościół pw. Wniebowzięcia Najświętszej Maryi Panny z XVII wieku**
📍 ul. 3 Maja 2, 17-300 Siemiatycze
- **Dawny Zespół Klasztorny Misjonarzy z XVIII wieku**
📍 ul. 3 Maja 2, 17-300 Siemiatycze
- **Cerkiew prawosławna pw. Świętych Apostołów Piotra i Pawła z XIX wieku**
📍 ul. Powstania Styczniowego 1, 17-300 Siemiatycze



Kościół pw. Wniebowzięcia NMP w Siemiatyczach



Cerkiew pw. Świętych Apostołów Piotra i Pawła w Siemiatyczach

- **Dawna synagoga z XVIII wieku** (obecnie Siemiatycki Ośrodek Kultury oraz galeria SOK)
📍 ul. Zaszkolna 1, 17-300 Siemiatycze
- **Dawny Dom Talmudyczny z XIX wieku** (obecnie Zasadnicza Szkoła Zawodowa)
📍 ul. Pałacowa 10, 17-300 Siemiatycze
- **Dawna oranżeria z XVIII wieku** (obecnie siedziba Siemiatyckiego Ośrodka Kultury oraz Szkoły Muzycznej I st. im. W. Kilara)
📍 ul. Legionów Piłsudskiego 1
17-300 Siemiatycze
- **Posągi Sfinksów** (pozostałości zespołu pałacowego księżnej Anny z Sapiehów Jabłonowskiej)
📍 ul. Legionów Piłsudskiego 3, 17-300 Siemiatycze
- **Kaplica cmentarna ewangelicka z XVIII/XIX wieku**
📍 ul. Ciechanowiecka, 17-300 Siemiatycze
- **Kaplica cmentarna św. Anny z XIX wieku**
📍 ul. R. Rogińskiego, 17-300 Siemiatycze
- **Cmentarz żydowski z XVIII wieku**
📍 ul. Polna, 17-300 Siemiatycze
- **Cmentarz wojenny żołnierzy niemieckich i rosyjskich z okresu I Wojny Światowej**
📍 przy drodze krajowej 62 w okolicach skrzyżowania z DK 19



INNE CIEKAWE MIEJSCA I OBIEKTY

- **Kościół pw. św. Andrzeja Boboli**
📍 ul. Górna 42, 17-300 Siemiatycze
- **Cerkiew prawosławna pw. Zmartwychwstania Pańskiego**
📍 ul. Gen. W. Sikorskiego 3, 17-300 Siemiatycze
- **Pomnik Tadeusza Kościuszki**
📍 ul. Legionów Piłsudskiego, 17-300 Siemiatycze
- **Obelisk Niepodległości**
📍 ul. Legionów Piłsudskiego, 17-300 Siemiatycze



Siemiatyckie Kino pod Gwiazdami



Plaża przy zalewie nr 2 w Siemiatyczach

- **Pomnik Sybiraków Ziemi Siemiatyckiej**

- 📍 ul. Górna, 17-300 Siemiatycze

- **Krzyż Powstańczy**

- 📍 ul. Górna, 17-300 Siemiatycze

- **Posąg księżnej Anny z Sapiehów Jabłonowskiej**

- 📍 Plac Jana Pawła II, 17-300 Siemiatycze

- **Pomnik Papieża Jana Pawła II**

- 📍 ul. 3 Maja, 17-300 Siemiatycze

- **Pomnik Żołnierzy Polskich Sił Zbrojnych na Zachodzie**

- 📍 ul. 3 Maja, 17-300 Siemiatycze

- **Mogiła powstańców styczniowych z 1863 roku oraz groby żołnierzy poległych w 1920 r.**



Zalew nr 2 w Siemiatyczach

- 📍 Skrzyżowanie ul. Ciechanowiecka i ul. R. Gołębskiego, 17-300 Siemiatycze (przy kaplicy cmentarnej św. Anny)

- **Galeria Otwarta**

- 📍 ul. Plac Jana Pawła II 14, 17-300 Siemiatycze

ATRAKCJE

- **Zalewy z infrastrukturą sportowo-rekreacyjną** (o pow. 33 ha, plaża oraz strzeżone kąpielisko, wypożyczalnia sprzętu wodnego, boiska do siatkówki plażowej, mini siłownia, plac zabaw oraz strefa wędkowania, latem na plaży odbywają się seanse filmowe)

- 📍 ul. Sportowa, 17-300 Siemiatycze

- **Ciąg pieszo-rowerowy oraz fontanny na zalewie nr 1**

- 📍 ul. Nadrzeczna, 17-300 Siemiatycze

- **Ścieżka edukacyjno-przyrodnicza** o długości ok. 4,5 km

- 📍 początek trasy ul. Legionów Piłsudskiego

- **Wiaty rekreacyjne**

- 📍 ul. Nadrzeczna, 17-300 Siemiatycze (przy zalewie nr 1)

- 📍 ul. Sportowa, 17-300 Siemiatycze (cypel przy zalewie nr 2)

- 📍 ul. 11 Listopada 44, 17-300 Siemiatycze



Wypożyczalnia Kajaków i rowerów wodnych – „Piękny Wschód”

- **OSA – Otwarta Strefa Aktywności**
📍 ul. Leg. Piłsudskiego 1, 17-300 Siemiatycze
- **Skatepark Siemiatycze**
📍 ul. Nadrzeczna 29, 17-300 Siemiatycze
- **Stadion piłkarski z bieżnią lekkoatletyczną**
📍 ul. Nadrzeczna 29, 17-300 Siemiatycze
- **Kort tenisowy**
📍 ul. Nadrzeczna 29, 17-300 Siemiatycze
- **Pływalnia WODNE TARASY**
📍 ul. Świętojańska 25, 17-300 Siemiatycze
- **Hala widowiskowo-sportowa** (w budynku sauna, na zewnątrz boiska do koszykówki, siatkówki)
📍 ul. Świętojańska 25a, 17-300 Siemiatycze
- **Trasy biegowe, nordic-walking, rowerowe, narciarstwa biegowego w sezonie zimowym** – (o długości 2,3 km oraz 6 km)
📍 Lasy przy zalewie nr 2
- **Boiska wielofunkcyjne „ORLIK”**
📍 ul. Nadrzeczna 29, 17-300 Siemiatycze
📍 ul. Ogrodowa 1, 17-300 Siemiatycze
- **Jaskinia Solna**
📍 ul. Obrońców Wizny 10, 17-300 Siemiatycze
☎ +48 511 226 336
Czynna na zgłoszenie telefoniczne
- **Wesolandia – sala zabaw**
📍 ul. Krzywa 12, 17-300 Siemiatycze
☎ +48 573 962 997
Czynna na zgłoszenie telefoniczne
- **Sala Zabaw ANDY Academy**
📍 ul. Kasztanowa 57, 17-300 Siemiatycze
☎ +48 600 201 211
🌐 www.andy-academy.com
Czynna na zgłoszenie telefoniczne
- **Stacja Zabawa**
📍 ul. Ciechanowiecka 33, 17-300 Siemiatycze
Czynna: poniedziałek – niedziela 11.00-22.00
- **„Piękny Wschód” – wypożyczalnia kajaków, rowerów wodnych**
📍 ul. Sportowa 17, 17-300 Siemiatycze
☎ tel. +48 534 010 969



SZLAKI TURYSTYCZNE

- **Szlak Powstania Styczniowego 1863 roku**, dystans 22 km – trasa: Siemiatycze – Czartajew – Turna Duża – Siemiatycze. Szlak przedstawia miejsca walk powstańczych oraz najważniejsze zabytki architektury.
- **Szlak rowerowy Czeremcha – Siemiatycze**, dystans 59,1 km trasa: Czeremcha – Zubacze – Jancewicze – Klukowicze – Tokary – Adamowo – Mielnik – Osłowo – Siemiatycze – Stacja – Siemiatycze
- **Szlak Kupiecki** (część wschodnia) – dystans 40 km, trasa: Siemiatycze – Baciki Bliższe – Sycze – Końskie Góry – Radziwiłłówka – Mielnik – Wajków – Sutno – Niemirów



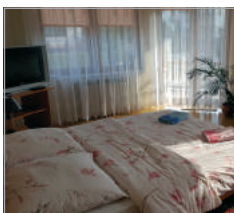
POKOJE GOŚCINNE



W ofercie jest 6 pokoi, łącznie 21 miejsc noclegowych. Pokoje wyposażone są w łazienki, TV, dostęp do Wi-Fi. Doba noclegowa trwa od godziny 14:00 do godziny 12:00. Personel dodatkowo porozumiewa się w języku angielskim i niemieckim. Obiekt mieści się w atrakcyjnym miejscu miasta, nieopodal jest stadion oraz dwa zarybione zalewy. Istnieje także możliwość uprawiania sportu wodnego, natomiast zimą można korzystać z nart biegowych oraz łyżew.



Dodatkowo do dyspozycji gości jest: bezpłatny parking, rowery, w pobliżu orlik i skate park. Właściciele wyrażają zgodę na wprowadzanie zwierząt do obiektu.



Kontakt:

ul. Stanisława Moniuszki 1A
17-300 Siemiatycze
tel. +48 501 134 349
e-mail: ela.kobus@gmail.com



NOCLEGI ART-BUD MUDEL



W ofercie jest 6 pokoi, łącznie 15 miejsc noclegowych. Pokoje wyposażone są w łazienkę z prysznicem oraz dostęp do Wi-Fi. Doba noclegowa trwa od godziny 12:00 do godziny 11:00. Personel dodatkowo porozumiewa się w języku rosyjskim oraz francuskim. Goście mają dostęp do aneksu kuchennego, ekspresu do kawy i her-



baty gratis oraz bezpłatnego parkingu. Właściciele wyrażają zgodę na wprowadzanie zwierząt do obiektu.

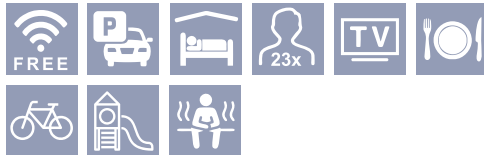


Kontakt:

ul. Kasztanowa 58, 17-300 Siemiatycze
tel. +48 85 655 23 45, +48 607 428 276
e-mail: artbudmudel@poczta.onet.pl



RESTAURACJA – PENSJONAT „CEZAR”**



sauna, plac zabaw. Właściciele wyrażają zgodę na wprowadzanie zwierząt do obiektu.

W ofercie jest 13 pokoi, łącznie 23 miejsca noclegowe.

Pokoje wyposażone są w łazienkę (suszarka + zestaw kosmetyków), biurka, lodówki w wybranych pokojach, TV, telewizję satelitarną, dostęp do Wi-Fi. Doba noclegowa trwa od godziny 14:00 do godziny 11:00. Personel dodatkowo porozumiewa się w języku angielskim, rosyjskim i francuskim. Obiekt posiada własny bar oraz restaurację, dostosowaną do potrzeb osób z niepełnosprawnościami. Dodatkowo do dyspozycji gości jest: bezpłatny parking, rowery, skuter,



Kontakt:

ul. Adama Mickiewicza 10
17-300 Siemiatycze, tel. +48 85 656 40 60
e-mail: pensjonatcezar@wp.pl
www.pensjonat-cezar.eu

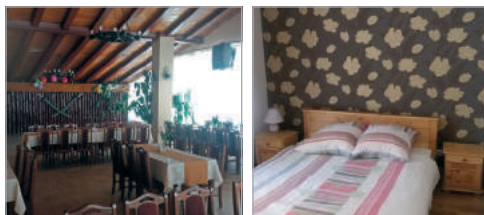


ZAJAZD „U KMICICA”



cateringowe tzw. catering dietetyczny z dostawą pod wskazany adres. Do dyspozycji gości jest bezpłatny parking. Właściciele wyrażają zgodę na wprowadzanie zwierząt do obiektu.

W ofercie jest 12 pokoi, łącznie 29 miejsc noclegowych. Pokoje wyposażone są w łazienki, TV, dostęp do Wi-Fi. Doba noclegowa trwa od godziny 14:00 do godziny 12:00. Obiekt posiada własną restaurację. Położony jest przy ważnym szlaku komunikacyjnym przy drodze krajowej S-19 Suwałki-Rzeszów. W swojej ofercie posiada smaczną, tradycyjną kuchnię, świadczy również usługi



Kontakt:

ul. 11 Listopada 192, 17-300 Siemiatycze
tel. +48 85 655 24 32
e-mail: gs.siemiatycze@op.pl



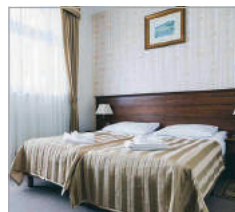
HOTEL KRESOWIAK ***



W ofercie jest 21 pokoi, łącznie 62 miejsca noclegowe, wyposażone w łazienki, klimatyzację, telefony, TV, dostęp do Wi-Fi. Doba noclegowa trwa od godziny 14:00 do godziny 12:00. Personel dodatkowo porozumiewa się w języku angielskim i rosyjskim. Obiekt jest dostosowany do potrzeb osób z niepełnosprawnościami, posiada windę osobową, sygnalizację alarmową w pokojach oraz toalety dostosowane do osób z niepełnosprawnościami. Obiekt



posiada również własną restaurację oraz lobby bar. Dodatkowo do dyspozycji gości jest bezpłatny parking. Właściciele wyrażają zgodę na wprowadzanie zwierząt do obiektu.



Kontakt:

ul. Grodzieńska 7, 17-300 Siemiatycze
tel. +48 85 682 82 28
e-mail: biuro@kresowiaksiemiatycze.pl
www.kresowiaksiemiatycze.pl



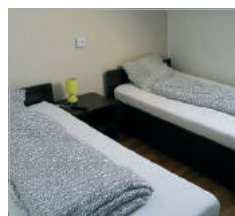
LEŚNY ZAKĄTEK



W ofercie jest 10 pokoi, łącznie 29 miejsc noclegowych. Pokoje wyposażone są w łazienki, łóżka, szafki, dostęp do Wi-Fi. Doba noclegowa trwa od godziny 12:00 do godziny 12:00. Personel dodatkowo porozumiewa się w języku angielskim. Obiekt posiada łazienki dostosowane do potrzeb osób z niepełnosprawnościami oraz własną restaurację. Dodatkowo do dyspozycji



gości jest bezpłatny parking, plac zabaw, kajaki. Właściciele wyrażają zgodę na wprowadzanie zwierząt do obiektu.



Kontakt:

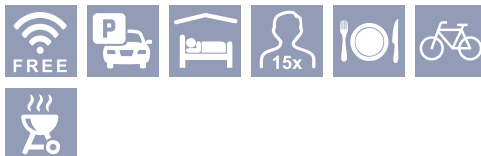
ul. Górna 60, 17-300 Siemiatycze
tel. +48 508 967 434
e-mail: lesny-zakatek.siemiatycze@o2.pl
www.lesnyzakatek.net



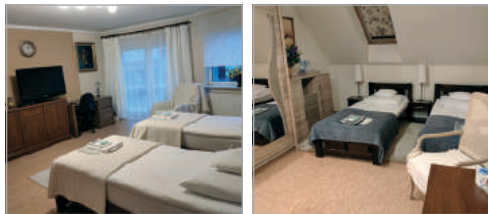
POD SKRZYDŁAMI PODLASIA



W ofercie jest 7 pokoi, łącznie 15 miejsc noclegowych, część pokoi ze wspólną łazienką. Pokoje są wyposażone w wodę mineralną, ręczniki, kosmetyki i kapcie. Do dyspozycji gości jest w pełni wyposażony aneks kuchenny oraz jadalnia. Doba noclegowa jest od godziny 15:00 do godziny 12:00. Obiekt posiada bezpłatny parking oraz dostęp do Wi-Fi. Goście mogą korzystać z rowerów, zestawu do karaoke, grilla oraz gier



planszowych. Personel dodatkowo porozumiewa się w języku angielskim i rosyjskim. Obiekt położony blisko centrum miasta w cichej okolicy.



Kontakt:

ul. Kilińskiego 29, 17-300 Siemiatycze
tel. +48 796 822 511
e-mail: podskrzydlamipodlasia@gmail.com
www.podskrzydlamipodlasia.pl

GMINA SOKOŁÓW PODLASKI



ZABYTKI

- **Zespół dworsko-parkowy z XVII wieku** w Barchorzy
- **Kościół Parafialny pw. św. Wojciecha z 1743 roku wraz z XIX wieczną dzwonnicyą oraz dzwonnem z 1717 roku** w Skibniewie – Podawcach
- **Cmentarz parafialny założony w II połowie XIX wieku** (najstarszy nagrobek 1881 r.) w Czerwonce



Kościół Parafialny pw. św. Wojciecha w Skibniewie-Podawcach



Kościół Parafialny pw. Jana Chrzciciela w Czerwonce



POMNIKI I MIEJSCA PAMIĘCI

- **Pomnik poświęcony ks. Brzósce** w miejscowości Krasnodęby – Sypytki
- **Pomnik – kopiec na cześć poległych żołnierzy w 1920 roku** w miejscowości Czerwonka



ATRAKCJE

- **Muzeum – Skansen Regionu Sokołowskiego** w Sokołowie Podlaskim
📍 ul. Lipowa 64, 08-300 Sokołów Podlaski
☎ +48 25 781 24 66

- **Kąć ekologiczny „Nad Bobrową Tamą”** w miejscowości Grochów
- **Basen** w Sokołowie Podlaskim
📍 ul. Bulwar 1, 08-300 Sokołów Podlaski
☎ +48 25 781 25 98
- **Zespół Pałacowo-Parkowy w Przeździeczie z XV wieku** w Sokołowie Podlaskim
📍 Al. 550-lecia, 08-300 Sokołów Podlaski
- **Cukrownia „Elżbietów” z 1846 roku** w Sokołowie Podlaskim
📍 ul. Fabryczna 1, 08-300 Sokołów Podlaski
- **Szlak Unitów Sokołowskich** (Sokołów Podlaski – Rogów – Szkopy – Sawice – Gródek – Seroczyn – Grodzisk)



ZAJAZD GROCHOWIAK



W ofercie jest 5 pokoi, łącznie 14 miejsc noclegowych, z możliwością dostawek – do 22 osób. Pokoje wyposażone są w łazienki, TV, Wi-Fi. Doba noclegowa trwa od godziny 14:00 do godziny 11:00. Personel dodatkowo porozumiewa



się w języku angielskim i rosyjskim. Obiekt posiada restaurację z bogatym menu oraz bezpłatny parking.



Kontakt:

ul. Mała Strona 4, Grochów
08-300 Sokołów Podlaski
tel. +48 25 781 15 26
e-mail: zajazd@zajazdgrochowiak.pl
www.zajazdgrochowiak.pl



GOSPODARSTWO AGROTURYSTYCZNE „AGROCHMIELIK”



W ofercie jest 9 pokoi, łącznie 21 miejsc noclegowych. Pokoje wyposażone są w łazienki, łóżka, szafę, szafkę nocną, TV, dostęp do Wi-Fi. Doba noclegowa trwa od godziny 14:00 do godziny 12:00. Personel dodatkowo porozumiewa się w języku rosyjskim. Oferta gastronomiczna obiektu umożliwia wykupienia obiadów domowych. Dodatkowo do dyspozycji gości jest kuchnia, bezpłatny parking, bilard, stół do tenisa,



piłkarzyki, staw wędkarski, rower wodny, łódka. Obiekt jest całoroczny.



Kontakt:

Chmielew 35, 08-300 Sokołów Podlaski
tel. +48 668 382 426
e-mail: biuro@bozena.agro.pl
www.bozena.agro.pl

GMINA STARA KORNICA



ZABYTKI

- **Kapliczka przydrożna** pochodząca z 1835 roku w Nowej Kornicy
- **Kościół pw. Niepokalanego Poczęcia Najświętszej Marii Panny** z 1907–1908 roku w Starej Kornicy



Kościół pw. Niepokalanego Poczęcia Najświętszej Marii Panny w Starej Kornicy

- **Wikariat przy kościele parafialnym** w Starej Kornicy
- **Pomnik z 1925 roku upamiętniający odzyskanie niepodległości w 1918 roku** w Starej Kornicy
- **Ruiny zespołu pałacowo-parkowego z ok. 1840 roku** w Wólce Nosowskiej
- **Kościół pw. Matki Boskiej Częstochowskiej** w Starych Szpakach
- **Dawne budownictwo-drewniane chaty kryte słomianą strzechą** w wsiami: Koszelówka i Walim



Kościół pw. Matki Boskiej Częstochowskiej w Starych Szpakach

- **Pomnik poświęcony walce żołnierzy AK, którzy stoczyli bitwę 5 października 1946 roku** w okolicach miejscowości Kiełbaski
- **Przydrożny krzyż poświęcony ofiarom II Wojny Światowej** w Kiełbaskach.



ATRAKcje

- **Alpakarium**
 - 📍 Rudka 13, 08-205 Stara Kornica
 - ☎ +48 601 802 299
 - 🌐 www.alpakarium.net
 - ✉ e-mail: info@alpakarium.net
- **Galeria Wiejska** w której znajduje się wystawa kornickiego krzemienia
 - 📍 Stara Kornica 168, 08-205 Stara Kornica
 - ☎ +48 533 150 175

■ **Ranczo pod Dębem** (Jeździectwo)

📍 Walim 32, 08-205 Stara Kornica

☎ +48 533 127 771

■ **Przystań rowerowa**

📍 Wygnanki 42, 08-205 Stara Kornica

☎ +48 500 036 031

 **ALPAKARIUM**



W ofercie są cztery pokoje na poddaszu, łącznie 9 miejsc noclegowych. Każdy pokój ma własną, w pełni wyposażoną łazienkę, klimatyzację i Wi-Fi. Na parterze pensjonatu jest salonik, biblioteczka i jadalnia oraz kuchnia, w której można przygotować własny posiłek. Pensjonat jest urządony ze staroświecką nutą, sporo stylowych mebli z poprzednich dziesięcioleci i klimat sielskiej prowincji. Doba noclegowa trwa od godziny 15:00 do godziny 14:00. Rezerwacje w pensjonacie przyjmujemy na minimum 2 doby. Gośćmi mogą być osoby dorosłe i dzieci powyżej ósmego roku życia. Personel dodatkowo porozumiewa się w języku angielskim, hiszpańskim, niemieckim oraz rosyjskim. Oferta gastronomiczna obiektu obejmuje śniadania wliczone w cenę pobytu, dodatkowo oferujemy obiadokolacje. Po wcześniejszym umówieniu dopasowujemy się do preferencji kulinarnych naszych gości. Wszystkie posiłki podajemy w starym domu na ganku. Dodatkowo, o dowolnej porze dnia można zamówić kawę, a w weekendowe wieczory organizujemy ogni-



**LOKALNI
PRODUCENCI**

■ **P.H.U KulinArt Anna Szpura**

📍 Stara Kornica 119, 08-205 Stara Kornica

☎ +48 533 150 175



ska z przysmakami pieczonymi na ogniu. Pensjonat w części mieszkalnej nie jest przystosowany do potrzeb osób z niepełnosprawnościami (pokoje na piętrze bez windy), teren gospodarstwa i hodowli dostępny jest dla wszystkich. Zapewniamy ciszę, czyste powietrze, wspaniałe krajobrazy, pyszne domowe jedzenie i możliwość obcowania z alpakami. Alpaki stanowią główną atrakcję. Błoga przystań dla wszystkich, którzy szukają ciszy, natury i ciepła tych cudownych zwierząt. Goście Alpakarium mogą do woli wylegiwać się na łące z alpakami. Niektóre z naszych alpaki wychodzą również na spacer, więc można z nimi przejść się po najbliższej okolicy. Okazjonalnie alpaki mogą towarzyszyć podczas sesji zdjęciowych, świetnie się spisują na sesjach ślubnych. Do dyspozycji gości są rowery i miejsce na ognisko. Jest możliwość wypożyczenia samochodu. W Alpakarium brak TV. Pensjonat nie przyjmuje innych zwierząt, słychać za to szum lasu, śpiew ptaków i kłótnie alpaki. Ze względu na alpaki nie możemy mieć w otoczeniu innych zwierząt.



Kontakt:

Rudka 13, 08-205 Stara Kornica
tel. +48 601 802 299, +48 83 358 90 50
e-mail: info@alpakarium.net
www.alpakarium.net



GOSPODARSTWO AGROTURYSTYCZNE „GAJKI”



W ofercie są 4 pokoje, łącznie 11 miejsc noclegowych. Pokoje wyposażone są w łóżka, ławy + fotele, półki, wieszaki. Doba noclegowa trwa od godziny 14:00 do godziny 10:00. Personel dodatkowo porozumiewa się w języku niemieckim i rosyjskim. Do dyspozycji gości jest bezpłatny parking, rowery, siłownia, plac zabaw, basen letni, zarybiony staw, grill, piec do pieczenia chleba, wędzarnia, ognisko. Gospodarstwo jest ogrodzone i zajmuje powierzchnię 2 ha. Właściciele wyrażają zgodę na wprowadzanie zwierząt do obiektu.



Kontakt:

Kolonia Popławy 42, 08-205 Stara Kornica
tel. +48 600 137 277
e-mail: wyrzykow1@wp.pl

GMINA STERDYŃ



ZABYTKI

- **Pałac Ossolińskich** w Sterdyni
📍 ul. Kościelna 43, 08-320 Sterdyń
☎ +48 600 320 321
- **Kościół św. Anny** wzniesiony w latach 1779–1783 roku w Sterdyni



Kościół św. Anny w Sterdyni

- **Kapliczka z przełomu XVIII i XIX wieku z barokową rzeźbą św. Floriana** w Sterdyni
- **Rzeźba Matki Boskiej Niepokalanie Poczętej z 1856 roku**
📍 Droga wjazdowa do Sterdyni od strony Sokółowa Podlaskiego
- **Kościół pw. Podwyższenia Krzyża Świętego z poł. XVIII w oraz dzwonnica z połowy XIX wieku** w Seroczynie gm. Sterdyń
- **Sanktuarium Matki Bożej** w Łazówku



Kapliczka z rzeźbą św. Floriana w Sterdyni

- **Zespół dworski z przełomu XIX–XX wieku** w Łazowie
- **Pozostałości XIX wiecznego zespołu folwarcznego** w Paulinowie



Pałac Ossolińskich w Sterdyni



SZLAKI TURYSTYCZNE

- **Szlak Unitów Sokółowskich** (Sokołów Podlaski – Rogów (gm. Repki) – Szkopy (gm. Repki) – Sawice (gm. Repki) – Gródek (gm. Jabłonna Lacka) – Seroczyn (gm. Sterdyń) – Grodzisk (gm. Sabnie)



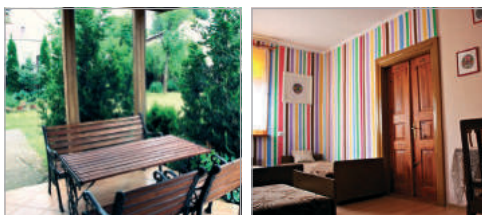
„MITOWSKA ZAGRODA” – GOSPODARSTWO AGROTURYSTYCZNE ZAGRODA EDUKACYJNA



W ofercie są 3 pokoje, łącznie 8 miejsc noclegowych. Pokoje wyposażone są w łóżka, szafę, stół, krzesła, dostęp do Wi-Fi. Doba hotelowa trwa od godziny 13:00 do godziny 10:00. Obiekt przyjmuje także gości na pobyt dzienny. Personel dodatkowo porozumiewa się w języku rosyjskim i angielskim. W swojej ofercie obiekt posiada domowe posiłki na życzenie gości, należy on również do Sieci Dziedzictwa Kulinarne Mazowsza. Dodat-



kowo do dyspozycji gości jest: bezpłatny parking, rowery, mini muzeum – pamiątki regionalne, zagroda edukacyjna. Właściciele wyrażają zgodę na wprowadzanie zwierząt do obiektu.



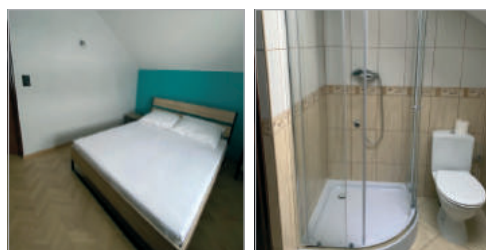
Kontakt: Seroczyn 71, 08-320 Sterdyń
tel. +48 505 224 782
e-mail: ewa.mitowska@op.pl
www.ewaagroart.pl



ORANŻERIA NAD BUCZYNKĄ



W ofercie jest 6 pokoi (2 – osobowe z możliwością 3 dostawek w trzech pokojach), łącznie 15 miejsc noclegowych. Pokoje wyposażone są w klimatyzację, TV, łazienki. Obiekt posiada ofertę gastronomiczną (restaurację, bar), bezpłatny parking, dostęp do Wi-Fi. Dodatkowo do dyspozycji gości są rowery, rowery wodne, kajaki, plac zabaw. Doba noclegowa jest od godziny 14:00 do godziny 11:00. Restauracja jest do-



stosowana do osób z niepełnosprawnościami. Personel porozumiewa się w języku angielskim. Obiekt położony jest nad zalewem w Sterdyni. Istnieje możliwość wędkowania.

Kontakt:
ul. Prof. Krysiaka 5, 08-320 Sterdyń
tel. +48 504 176 555
e-mail: soszynski70@o2.pl

SZLAKI TURYSTYCZNE



Podlaski Szlak Sakralny

Szlak turystyczny



SAMOCHODOWO-
MOTOCYKLOWY
PODLASKI
SZLAK SAKRALNY

- Szlak turystyczny pn. „Samochodowo-Motocyklowy Podlaski Szlak Sakralny”, na którym są zlokalizowane cenne obiekty kultury sakralnej prawosławia, przebiegający przez miejscowości leżące na obszarze SLGD „Tygiel Doliny Bugu”: tj. Drohiczyn, Narojki, Rogawka, Grodzisk, Czarna Cerkiewna, Czarna Wielka, Żurobice, Siemiatycze, Mielnik, Radziwiłłówka, Koterka, Telatycze, Grabarka, Żerczyce, Rogacze, Milejczyce, Sobiątyno. Szlak przebiega także przez miejscowości leżące na obszarze LGD „Puszcza Białowieska”: tj. Sobiątyno, Kleszczele, Dubicze Cerkiewne, Stary Kornin, Nowe Berezowo, Hajnówka.



Cerkiew św. Kosmy i Damiana w Narojkach



Cerkiew św. Kosmy i Damiana w Telatyczach



Cerковь Opieki Matki Bożej w Czarnej Cerkiewnej



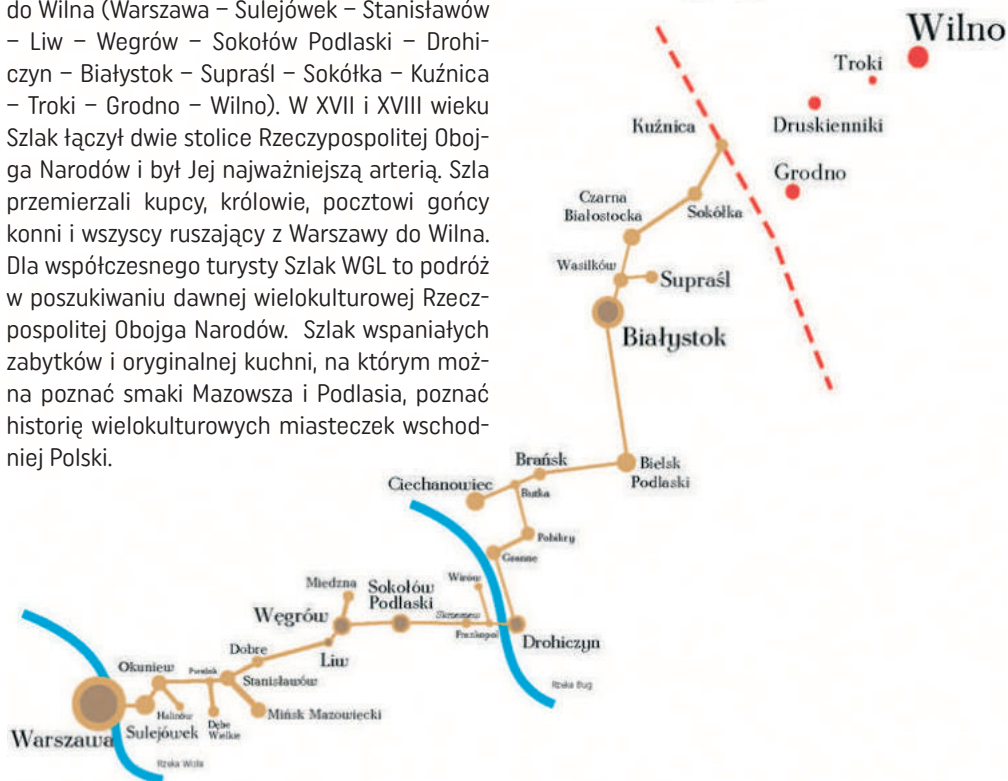
Cerковь Cudownego Zbawiciela w Rogawce



Wielki Gościniec Litewski

ul. Wolności 21, 08-300 Sokołów Podlaski

Wielki Gościniec Litewski to międzynarodowy szlak, biegnący przez terytorium trzech państw: Polski, Białorusi i Litwy, wiodący wzdłuż dawnego traktu handlowego i pocztowego z Warszawy do Wilna (Warszawa – Sulejówek – Stanisławów – Liw – Węgrów – Sokołów Podlaski – Drohiczyn – Białystok – Supraśl – Sokółka – Kuźnica – Troki – Grodno – Wilno). W XVII i XVIII wieku Szlak łączył dwie stolice Rzeczypospolitej Obojga Narodów i był Jej najważniejszą arterią. Szlak przemierzali kupcy, królowie, pocztowi gońcy konni i wszyscy ruszający z Warszawy do Wilna. Dla współczesnego turysty Szlak WGL to podróż w poszukiwaniu dawnej wielokulturowej Rzeczypospolitej Obojga Narodów. Szlak wspaniałych zabytków i oryginalnej kuchni, na którym można poznać smaki Mazowsza i Podlasia, poznać historię wielokulturowych miasteczek wschodniej Polski.



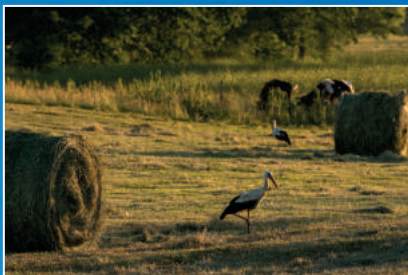
Lista przewodników z obszaru SLGD „Tygiel Doliny Bugu”

- **Melania Grygoruk**
Licencjonowany przewodnik
📍 Województwo Podlaskie
☎ +48 536 908 184
- **Anna Sekielska**
Licencjonowany przewodnik
📍 Podlasie Nadbużańskie
☎ +48 608 511 478
- **Jerzy Śnieżko**
Licencjonowany przewodnik
📍 Województwo Podlaskie, północna część Lubelszczyzny
☎ +48 608 511 478
- **Marcin Korniluk**
☎ +48 889 674 546
📍 Województwo Podlaskie
- **Urszula Tomasiak**
☎ +48 501 662 025
📍 Miasto Drohiczyn
- **Marzena Grabowska-Nowicka**
☎ +48 577 419 427
📍 Część Województwa Podlaskiego i Mazowieckiego



Lokalne targi

- **Siemiatycze:**
📍 ul. Grodzieńska „mini bazar” – codziennie w godz. 6:00-18:00
📍 ul. Polna, czwartek w godz. 6:00-18:00
📍 ul. Ciechanowiecka, czwartek w godz. 6:00-14:00
- **Nurzec – Stacja:**
📍 ul. Żerzycka 33, piątek w godz. rannych.
- **Mierzynówka gm. Grodzisk:**
📍 Mierzynówka Targowica, wtorek w godz. 6:00-12:00
- **Korczew:**
📍 ul. Ks. Brzóska, piątek w godz. 7:00-12:00
- **Stara Kornica:**
📍 targowica Stara Kornica, wtorek w godz. 7:00-11:00
- **Perlejewo:**
📍 Perlejewo 37A, środa w godz. 7:00-11:00
- **Kosów Lacki:**
📍 ul. Nurska 52, wtorek w godz. 6:00-11:00
- **Drohiczyn:**
📍 ul. Targowa, poniedziałek w godz. 5:00-15:00
- **Mielnik:**
📍 ul. Stary Trakt, sobota w godz. 8:00-11:00
- **Ceranów:**
📍 Ceranów 27, środa w godz. 6:30-10:00
- **Sokołów Podlaski:**
📍 ul. Ząbkowska, czwartek w godz. 6:00-11:00
- **Łosice:**
📍 ul. Targowa 1, środa i sobota w godz. 6:00-12:00
📍 ul. Targowa 1, niedziela w godz. 6:00-11:00 (dominuje asortyment dla zwierząt, odbywają się pokazy gołębiarskie)
- **Milejczyce:**
📍 ul. Parkowa 20, piątek w godz. 7:00-10:00
- **Sterdyń:**
📍 ul. Targowa, poniedziałek w godz. 7:00-11:00



ISBN: 978-83-950211-9-0
egzemplarz bezpłatny

