



# PRZEWODNIK

PO PLANOWANYM SZLAKU KAJAKOWYM  
NA RZECE

# KAMIANKA

PRZYGOTOWANY DLA  
LOKALNEJ ORGANIZACJI TURYSTYCZNEJ

„LOT NAD BUGIEM”

W RAMACH REALIZACJI ZADANIA  
„KAMIONKĄ DO BUGU” - ORGANIZACJA  
PROMOCYJNYCH SPŁYWÓW KAJAKOWYCH

profimusic  
RAFAŁ TOMCZYK

PROJEKT FINANSOWANY ZE ŚRODKÓW WOJEWÓDZTWA PODLASKIEGO

## ***SPIS TREŚCI***

- Nazwa rzeki 3
- Podstawowe informacje o rzece 4
- Kamianka dla kajakarzy 5
- Infrastruktura turystyczna 8
- Roboczy przebieg trasy wraz z uwagami 9
- Mini przewodnik turystyczny 12
- Uwagi końcowe / Autor 16

## NAZWA RZEKI

Podstawową informacją, która musi zostać wyjaśniona na wstępie opracowania jest nazwa rzeki. W polskim wykazie wód płynących (HYDRONIMY) rzeka płynąca przez Siemiatycze i uchodząca do Bugu występuje jako **KAMIANKA!** Informacja o oficjalnej nazwie rzeki **KAMIANKA!** występuje również w wielu innych oficjalnych źródłach (m.in. GEOPORTAL, mapy wojskowe, oficjalne mapy GPS).

W wykazie wód płynących nazwa KAMIONKA z kolei występuje przy kilkunastu innych strugach, potokach, rzekach w różnych częściach Polski. Nazwa KAMIONKA używana jest więc jako nazwa potoczna i regionalna, choć jej nazwa występuje nawet na znakach na mostach, a także na mapach GOOGLE. Dla przykładu znak drogowy na moście na drodze wojewódzkiej 640 w Siemiatyczach jest z nazwą rzeki w brzmieniu KAMIONKA. W artykułach medialnych dotyczących rzeki również używana jest nazwa regionalna, czyli KAMIONKA. Jest to jednak naleciałość, a prawidłową nazwą, której powinniśmy używać jest **KAMIANKA!** W początkowym okresie używania „nowej nazwy” może stanowić to problem dla mieszkańców regionu od lat przyzwyczajonych do używania nazwy potocznej.

## **PODSTAWOWE INFORMACJE O RZECE**

Kamianka to niewielka rzeka w województwie podlaskim, powiecie siemiatyckim, płynąca przez gminę i miasto Siemiatycze, a także gminę Sarnaki. Rzeka jest prawym dopływem Bugu. Długość Kamianki to 23,4 km. Rzeka ma swoje źródło w pobliżu miejscowości Moczydły, następnie przepływa kolejno przez Zalesie, Krasewice – Czerepy, Krasewice – Jagiełki, Krasewice Stare, Orzepy, Grzyby, Czartajew, Siemiatycze, oraz miejscowości Turna Duża i Turna Mała.

Kamianka uchodzi do Bugu w pobliżu wsi Turna Mała bezpośrednio przed mostem na Bugu na drodze krajowej nr 19. Kamianka od początku swojego biegu płynie w kierunku południowo – wschodnim, a od Siemiatycz w kierunku południowym.

Region Siemiatycz i okolic słynie z wielokulturowości. Powiat siemiatycki jest cenny przyrodniczo i bogaty w zabytkowe obiekty sakralne (m.in. sąsiadujące prawosławne sanktuaria Grabarka i Koterka). Wiele zabytków kultury jest również w samych Siemiatyczach, w tym w pobliżu miejsca wodowania na rzece Kamiance. Region staje się obszarem coraz chętniej odwiedzanym przez turystów. Uruchomienie szlaku kajakowego rzeki Kamianki może służyć zarówno przyjezdnym jak również mieszkańcom miasta i regionu.

Kajaki do tej pory wypożyczane były tylko na zalewie Siemiatyckim i rzece Bug. Po uruchomieniu szlaku mogą być wypożyczane również na rzece Kamiance. Spływ Kamianką może być ciekawym uzupełnieniem turystycznego dnia w regionie i najbliższej okolicy. Na spływ turysta może dojść pieszo po zwiedzeniu wielu atrakcji samych Siemiatycz, a spływ nie zajmie nadmiernej ilości czasu.

### **Mahomet - dopływ Kamianki**

Głównym dopływem Kamianki jest lewobrzeżny Mahomet, ciekawa rzeka (właściwie struga), której nazwa według miejscowych legend, wzięła się z XII wieku, z czasów najazdów tatarskich, jakie miały miejsce w okolicach Siemiatycz. Mahomet ma 11,2 km długości, a przepływa m.in. przez Romanówkę, Baciki Dalsze i Baciki Średnie. W dolnym biegu meandruje tworząc dolinkę o szerokości około 150 metrów i miejscami stromych zboczach. Mahomet uchodzi do Kamianki w Siemiatyczach we wschodniej części zalewu w pobliżu ulicy Słowczyńskiej.

### **Zalew w Siemiatyczach**

W 1975 roku oddano do użytku pierwszy siemiatycki zalew. Obecnie zalew w Siemiatyczach jest sztucznym zbiornikiem zaporowym i składa się z trzech akwenów wodnych. Zalew pełni funkcje retencyjne, a także rów rekreacyjne, ekologiczne i gospodarcze. Przy jego brzegu od strony ul. Sportowej zorganizowano kąpielisko miejskie.

## KAMIANKA DLA KAJAKARZY

Kamianka jest rzeką krótką, wąską i płytką. W roku 2020 rzeka została w dużej części oczyszczona z zalegających pni i konarów drzew, dzięki czemu zmienił się jej charakter. Wcześniej rzekę przegradzały ogromne ilości zwalonych drzew. Po oczyszczeniu rzekę bez większych problemów przepłyną doświadczeni kajakarze, choć w wielu miejscach spotyka się jeszcze zalegające pnie i konary często skutecznie utrudniające dalsze płynięcie. W kilku miejscach wyraźnie widoczne są ślady przecinania dużych pni.

Rzeka była kilkakrotnie wcześniej eksplorowana przez kajakarzy, np. w roku 2015, wykazując bardzo duży stopień uciążliwości. Rzeka ma bardzo zmienny charakter, kilka stałych przeszkód w postaci niskich mostków, kładek i przerzuconych słupów, a także kilka wysokich tam zbudowanych przez bobry. Biorąc pod uwagę wszystkie obecne uwarunkowania szlak należy sklasyfikować w trzystopniowej skali trudności jako ZWC, czyli bardzo trudny, zaś w sześciostopniowej skali uciążliwości jako U4. Pod kątem uruchomienia szlaku jako produktu turystycznego należy podjąć działania, które pozwolą obniżyć ocenę skalową odpowiednio do ZWB i U2. Działania te dotyczą głównie:

- Udrożnienia szlaku wodnego poprzez wycięcie na szerokość kajaka fragmentów drzew zalegających w rzece
- Usunięcie (wyrwanie) w miarę możliwości stałych przeszkód w postaci przerzuconych kładek z betonowych słupów i stalowych fragmentów szyn

**Ze względu na poziom wody, który może być niewystarczający do przeprowadzania spływów będzie to raczej szlak okresowy, nadający się do uprawiania turystyki kajakowej w okresie wiosennym i po większych opadach deszczu oraz weekendowo przy spełnieniu określonych warunków omówionych poniżej.**

Na szlaku nie ma miejsc wyjątkowo niebezpiecznych dla turystów kajakowych, ale trzeba podkreślić kilka miejsc wymagających zwrócenia szczególnej uwagi na wodzie. Są nimi:

- Konstrukcja jazu w miejscu startu (0,0)
- Betonowy próg (3,1)
- Wysokie żeremia bobrowe (obecnie 3 miejsca)

Na Kamiance nie ma żadnego wodowskazu należącego do krajowej sieci wodowskazów. W związku z tym utrudniona jest obserwacja poziomu wody, która jest kluczowa dla określenia spływalności rzeki i możliwości organizacji na niej turystyki kajakowej. Kwestia obserwacji poziomu wody w rzece powinna być więc rozłożona na najbliższe lata i przeprowadzana w sposób fizyczny przez firmy chcące obsługiwać

rzekę jako szlak turystyki kajakowej. Niemal pewne jest występowanie w okresie letnim niedoborów wody w rzece, a co za tym idzie uciążliwych płycizn, które mogą uniemożliwić spływy.

Rzeka od początku wyznaczanego szlaku ma charakter uregulowany. Jednak już po dwustu metrach zmienia się on i rzeka zaczyna coraz silniej meandrować. Jej szerokość waha się od zaledwie 2 do miejscami 10 metrów. Ze względu na niedużą szerokość a także możliwe płycizny na pewno nie sprawdzą się na niej długie i ciężkie kajaki. Ogólną zasadą doboru sprzętu pływającego powinna być zasada: „kajak im krótszy tym lepszy”. Możliwe jest pływanie w kajakach dwuosobowych, ale tylko o krótkiej budowie i długości nieprzekraczającej 4 metrów. Ze względu na szorowanie kajakiem po przeszkodach i dnie rzeki sprawdzą się tutaj tylko mocne kajaki polietylenowe.

Rzeka jest bardzo urozmaicona. Kajakarze na pewno nie zazną na niej nudy. Na 10 kilometrowym odcinku mamy w pigułce niemal wszystkie elementy innych kajakowych szlaków. Są tutaj bystrza, płycizny, zwężenia, próg, kładki, mosty, ślady działalności bobrów, zakola, meandry, lasy, łąki i inne elementy kajakowego krajobrazu.

Odległość punktu początkowego w Siemiatyczach mierzona w linii prostej do punktu końcowego to 7.400m. Długość rzeki jako szlaku kajakowego wynosi 10.100 m. Do kilometrażu należy doliczyć 200 metrów rzeki Bug, tak, aby dopłynąć do punktu końcowego, którym jest teren pod mostem drogowym na DK 19, na prawym brzegu rzeki Bug w Kózkach. W zależności od warunków spływ zajmie kajakarzom od 3 do 5 godzin.

Alternatywne miejsca wodowania z możliwością dojazdu samochodem (inne miejsca wodowania powodują odpowiednio skrócenie lub wydłużenie trasy spływu) to:

- Niska kładka w Siemiatyczach (0,6)
- Most drogowy w Siemiatyczach – ul. Żwirki i Wigury (0,9)
- Punkt przy drodze gminnej w miejscowości Turna Duża (7,4)
- Eternite - Poznaj Podlasie - kompleks wypoczynkowy nad Bugiem (Bug)
- Ośrodek Wypoczynkowy "Pod Sosną" (Bug)

Na szlaku nie ma wielu miejsc wygodnych do wyjścia z możliwością dojazdu samochodem z przyczepą kajakową. Proponowany punkt początkowy szlaku (miejsce wodowania) jest świetnie położony w bezpośrednim sąsiedztwie dużego parkingu samochodowego znajdującego się z tyłu sklepu (wjazd od ul. Nadrzecznej). Należy zwrócić uwagę, aby wodowanie następowało z terenu zielonego za płytami betonowymi, którymi wyłożone są brzegi rzeki za jazem zamykającym zbiornik wodny. Nie należy

zbliżać się do konstrukcji jazu zamykającego zbiornik wodny, ponieważ spadek wody z jazu wiąże się z możliwością wystąpienia niebezpiecznego odwoju (wstecznej cyrkulacji nurtu rzeki). Warunki wodowania nie są obecnie zbyt komfortowe ze względu na dość duży spadek terenu (stromość).

#### **Warunki funkcjonowania szlaku kajakowego na Kamiance:**

- Warunek kluczowy - odpowiednia ilość wody w rzece, która w najpłytszych miejscach powinna wynosić minimum 20 cm
- Monitoring poziomu wody w rzece - możliwość zaznaczania (notowania) odpowiedniego dla spływów poziomu wody lub zamontowanie wodowskazu na betonowej konstrukcji jazu
- Ustalenie możliwości weekendowego, czasowego spuszczenia wody z zalewu, tak, aby szlak był zawsze dostępny w soboty i niedziele o określonych godzinach (wzorem rzek w Czechach, gdzie organizowane są specjalne zrzuty wody dla kajakarzy na górskich rzekach)
- Funkcjonowanie firm wypożyczających sprzęt na rzekę (rozpoznanie podmiotów gospodarczych chętnych do obsługi ruchu turystycznego na rzece)
- Usunięcie kilku stalowych szyn / słupów betonowych przechodzących nisko nad wodą, których umiejscowienie jest bezzasadne
- Monitoring stanu oczyszczenia rzeki z zalegających drzew i śmieci (organizacja wiosennych akcji przygotowujących rzekę do ruchu turystycznego: przecinanie pni drzew opadłych po zimie oraz oczyszczanie ze śmieci pływających)
- Dodatkowo utworzenie alternatywnego miejsca zakończenia spływu w miejscowości Turna Duża przy drodze gminnej i terenie rekreacyjnym
- Dodatkowo oznaczenie szlaku tablicami zgodnymi z oznaczeniami szlaków kajakowych PTTK lub utworzenie unikatowych dla regionu znaków według autorskiego projektu, np. na dużych kamieniach (w nawiązaniu do nazwy rzeki - Kamianka)

# INFRASTRUKTURA TURYSTYCZNA

Ze względu na uwarunkowania terenowe baza turystyczna skoncentrowana jest w Siemiatyczach w niedalekiej odległości od rzeki.

## Baza noclegowa miasta i gminy Siemiatycze:

- Siemiatycze: Hotel KRESOWIAK, ul. Grodzieńska 7, 17-300 Siemiatycze, tel. (85) 682 82 28, [repcja@kresowiaksiemiatycze.pl](mailto:repcja@kresowiaksiemiatycze.pl)
- Siemiatycze: Pensjonat (hotel) CEZAR, ul. Mickiewicza 10, 17-300 Siemiatycze, tel. (85) 656 40 60, [pensjonatcezar@wp.pl](mailto:pensjonatcezar@wp.pl),
- Siemiatycze: Pokoje Gościnne, ul. Moniuszki 1A, 17 – 300 Siemiatycze, tel. 501 134 349, [ela.kobus@gmail.com](mailto:ela.kobus@gmail.com)
- Siemiatycze: ART. – BUD MUDEL, ul. Kasztanowa 58, 17 – 300 Siemiatycze, tel. (85) [artbudmudel@poczta.onet.pl](mailto:artbudmudel@poczta.onet.pl)
- Siemiatycze: Zajazd U KMICICA, ul. 11 – go listopada 192, 17 – 300 Siemiatycze, tel. (85) 655 24 32
- Siemiatycze: LEŚNY ZAKĄTEK, UL. Górna 60, 17 – 300 Siemiatycze, tel. 508 967 434, [lesny-zakatek.siemiatycze@o2.pl](mailto:lesny-zakatek.siemiatycze@o2.pl)
- Turna Mała: Agroturystyka, Turna Mała 1, 17-300 Siemiatycze, tel. 507 871 004
- Anusin: FOLWARK KSIĘŻNEJ ANNY, Anusin 95, 17-300 Siemiatycze, tel. 502 900 606, [restauracjafolwark@gmail.com](mailto:restauracjafolwark@gmail.com)
- Kłopoty – Bujny: Kłopoty Bujny 42, 17-300 Siemiatycze, tel. 502 515 169, [biurorachunkowe.siem@wp.pl](mailto:biurorachunkowe.siem@wp.pl)
- Wólka Nadbużna: 17-300 Siemiatycze, tel. 606 732 613, [btr@gminasiemiatycze.pl](mailto:btr@gminasiemiatycze.pl),
- Wólka Nadbużna: ETERNITE, Wólka Nadbużna 66, 17-300 Siemiatycze, tel. 510 020 505, [kontakt@eternite.pl](mailto:kontakt@eternite.pl)
- Wólka Nadbużna: POD SOSNĄ, 17-300 Siemiatycze, tel. 85 710 83 94, 502 244 682, [repcja.knieja@halgen.com.pl](mailto:repcja.knieja@halgen.com.pl)
- Wólka Nadbużna: Agroturystyka „Sołtysówka”, Wólka Nadbużna 29, 17-300 Siemiatycze tel. 606 656 381, [sobesiuk@wp.pl](mailto:sobesiuk@wp.pl)

## Wypożyczalnia kajaków:

- PIĘKNY WSCHÓD (Siemiatycze), tel. 534 010 969
- HOTEL DROHICKI (Drohiczyn), tel. (85) 655 05 43
- POD KATEDRĄ (Drohiczyn), tel. 606 217 435
- KAJAK24.PL (Sokołów Podlaski), tel. 508 392 144
- Centrum aktywności FHU ACTIVE ADVENTURE (Mielnik), tel. 606 662 225
- Artur Bobiński (Klepaczew), tel. 694 967 594
- XTREME Jakub Małaczek (Stare Mierzvice), tel. 502 545 660



## ROBOCZY PRZEBIEG TRASY Z UWAGAMI

### Wykaz użytych skrótów:

- MWL – miejsce wodowania na lewym brzegu  
 MWP – miejsce wodowania na prawym brzegu  
 PP – przenoska lewą stroną  
 PL – przenoska prawą stroną  
 !!!!! – miejsce wymagające szczególnej uwagi  
 WC - toaleta  
 H – miejsce noclegowe  
 S – sklep  
 B – bar

### OPIS TRASY

KM	MIEJSCE	PUNKTY ORIENTACYJNE	OPIS	UWAGI ZALECENIA PROPOZYCJE
0,0	Siemiatycze	START SPŁYWU Miejsce wodowania	wodowanie na lewym brzegu Odcinek prosty, uregulowany <b>MWL</b> <b>S</b> <b>B</b> <b>H</b>	Zainstalowanie schodków zejściowych, rynny do opuszczania kajaków oraz pomostu pływającego (tzw. baken)
0,2	Siemiatycze	Most (ul. Grodzieńska)	Pod mostem kamienie, koniec odcinka uregulowanego	
0,6	Siemiatycze	Niska kładka	Niska kładka, w zależności od stanu wody, sprzętu i doświadczenia może wymagać przenoski, bloki osiedla mieszkaniowego <b>PP / PL</b> <b>MWP</b>	Alternatywne Miejsce Wodowania
0,9	Siemiatycze	Most (ul. Żwirki i Wigury)	Pod mostem kamienie, przed mostem niski brzeg <b>MWP</b>	Alternatywne Miejsce Wodowania

1,3	Siemiatycze	Most (ul. Armii Krajowej)	Pod mostem duże pale w nurcie !!!!	
2,2	Siemiatycze	Kładka	Przed kładką wysokie żeremie bobrowe !!!!	
2,4	Siemiatycze	Kładka	Prywatny teren Wystające gwoździe !!!!	Usunięcie wystających gwoździ
3,0	Siemiatycze	Zarośnięty słup betonowy, brak śladów użytkowania	<b>PL</b>	Usunięcie słupa
3,1	Siemiatycze	Próg betonowy	!!!!	Ustawienie znaku MIEJSCE NIEBEZPIECZNE (rys. 92 – Instrukcja znakowania szlaków turystycznych PTTK – 2014)
3,2	Siemiatycze	Szyna stalowa nisko nad wodą	Przy niskiej wodzie możliwy przepływ lewą stroną <b>PL</b> !!!!	Usunięcie przeszkody
3,3	Siemiatycze	Z lewej strony duża rura z oczyszczalni ścieków	Dalej rozwidlenie, przepływ w lewo	
3,9	Siemiatycze	Linia elektryczna		
4,4	Siemiatycze	Rura przesyłowa i szyna	Na odcinku 100m umocniony palikami brzeg	
4,8	Siemiatycze	Na lewym brzegu stara turbina wodna		
5,1	Siemiatycze	Most (DW 640)		
5,8	Turna Duża	Bardzo niska użytkowana kładka na słupach betonowych	<b>PP / PL</b>	
6,3	Turna Duża	Kładka, na prawym brzegu ruiny budynku	Przed kładką wysokie żeremie bobrowe !!!!	

7,2	Turna Duża	Kładka na zakręcie rzeki w lewą stronę	Niski brzeg, teren prywatny	
7,4	Turna Duża	Z lewej strony droga	Możliwość zakończenia spływu, obok teren rekreacyjny z toaletą i placem zabaw <b>MWL</b> <b>WC</b>	Alternatywne Miejsce Wodowania  Obserwacja dostępności brzegowej (zarastanie)
7,7	Turna Duża	Kładka	Przed kładką niski brzeg, możliwość wyjścia z kajaka	
7,9	Turna Duża	Niska kładka	Konieczność przenoski, na lewym brzegu ogrodzony teren, dalej wysokie żeremie bobrowe <b>PL</b> <b>!!!!</b>	
9,6	Turna Mała	Agroturystyka, pokoje do wynajęcia	Ewentualna możliwość wyjścia na prawym brzegu (miejsce nieprzygotowane) <b>H</b>	Teren prywatny
10,1	Turna Mała	Ujście Kamianki do Bugu	Na wysokości początku wyspy, w zależności od poziomu wody płynąć przed lub za wyspą	
10,3		META SPŁYWU	Dobre miejsce lądowania pod mostem drogowym <b>MWP</b>	

# **MINI PRZEWODNIK TURYSTYCZNY**

## **RZĘKA KAMIANKA CZYLI SIEMIATYCZE Z INNEJ STRONY**

Kto chce poznać Siemiatycze i najbliższe okolice z zupełnie innej, nieznannej dotąd strony ten powinien wybrać się na spływ rzeką Kamianką (funkcjonująca ogólnie nazwa Kamionka nie jest oficjalną nazwą rzeki). Kamianka to niewielka rzeka, prawy dopływ Bugu, o długości całkowitej 23,4 km. Rzeka ma swoje źródło w pobliżu miejscowości Moczydły, a uchodzi do Bugu w pobliżu wsi Turna Mała bezpośrednio przed mostem na Bugu na drodze krajowej nr 19. Kamianka od początku swojego biegu płynie w kierunku południowo – wschodnim, a od Siemiatycz w kierunku południowym.

Kamianka jest rzeką bardzo urozmaiconą, zarówno biorąc pod uwagę jej koryto jak również krajobrazy zmieniające się na kajakowym szlaku. Gwarantujemy 10 kilometrowy spływ pełen zaskakujących wrażeń zarówno dla doświadczonych kajakarzy jak i osób rozpoczynających kajakową przygodę. Spływ Kamianką na pewno nie będzie przysłowiową „bułką z masłem”, a nowicjusze powinni wybrać się tutaj z bardziej doświadczonymi kajakarzami.

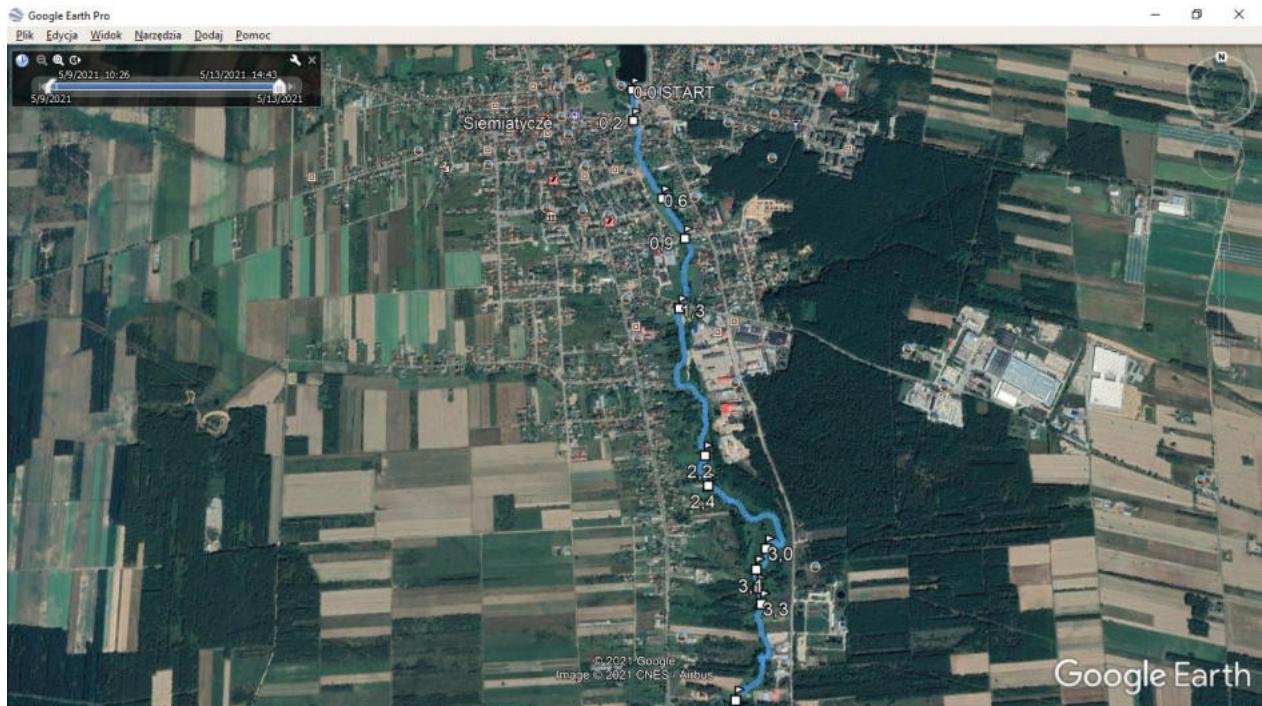
### **BEZPIECZNA KAMIANKA**

- ! Pływaj bez promili.
- ! Po wodowaniu w Siemiatyczach nie podpływaj zbyt blisko konstrukcji jazu.
- ! Zwróć szczególną uwagę na miejsca niebezpieczne, jeśli nie czujesz się pewnie obejdź je brzegiem.
- ! Wsiadaj do kajaka i wysiadaj z niego ustawiając go pod prąd (dziobem w górę rzeki), szczególnie gdy nurt jest szybki.
- ! Zawsze miej ze sobą komplet rzeczy do przebrania. Rzeczy wożone w kajaku włóż w nieprzemakalny worek i przywiąż do kajaka.
- ! Sprawdź prognozę pogody dla regionu Siemiatycz i obserwuj zmiany.
- ! Obserwuj wodę, zwracając uwagę na wystające przeszkody oraz zmarszczki, fale i wiry sygnalizujące utrudnienia, które musisz ominąć.
- ! Zawsze pływaj w dopasowanej kamizelce asekuracyjnej.
- ! W miarę możliwości nie pływaj sam.
- ! Po wywrotce na głębokiej wodzie holuj kajak do brzegu nie odwracając go.
- ! Po wpłynięciu do Bugu trzymaj się prawego brzegu rzeki
- ! Nigdy nie wstawaj w kajaku, tylko przy wysiadaniu jeśli nie ma innej możliwości.
- ! Większość wywrotek zdarza się przy wsiadaniu i wysiadaniu z kajaka. W razie wywrotki w pierwszej kolejności ratuj człowieka, sprzętem zajmiesz się później.
- ! Słuchaj nurtu i daj mu się prowadzić, inaczej będziesz się męczył.
- ! Nigdy i pod żadnym pozorem nie śmieć! Szanuj rzekę i okolicę!

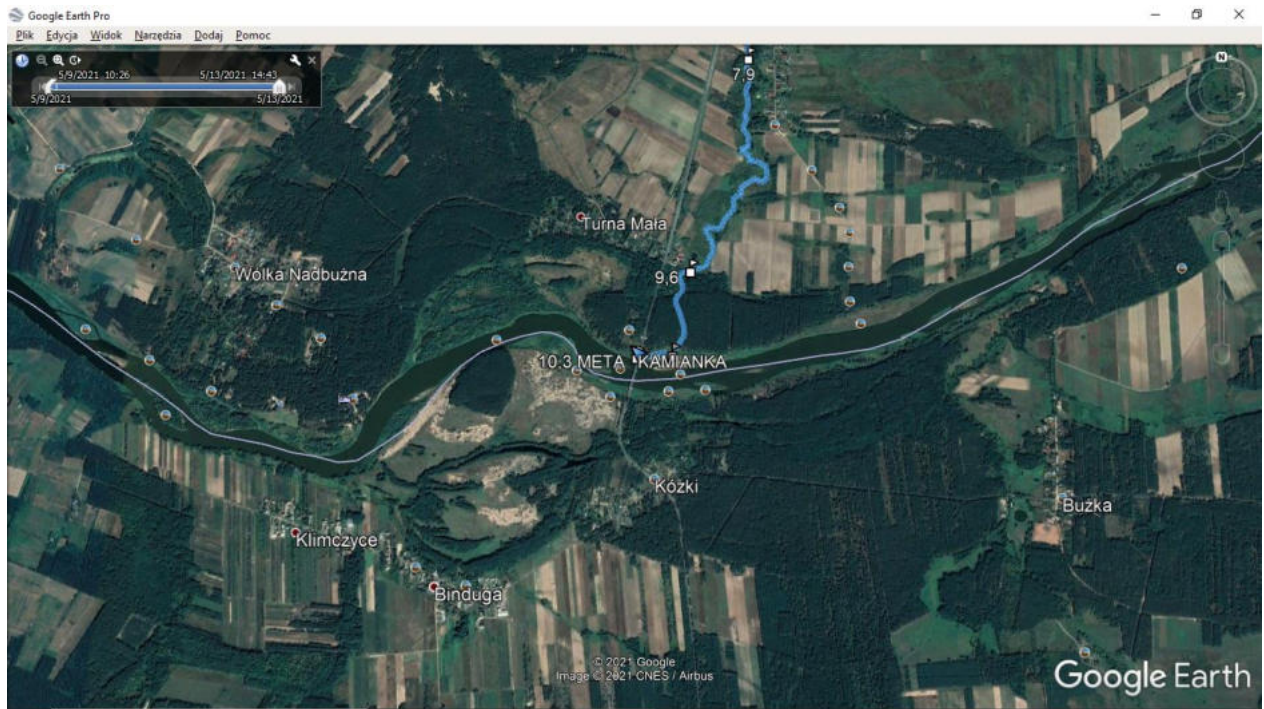
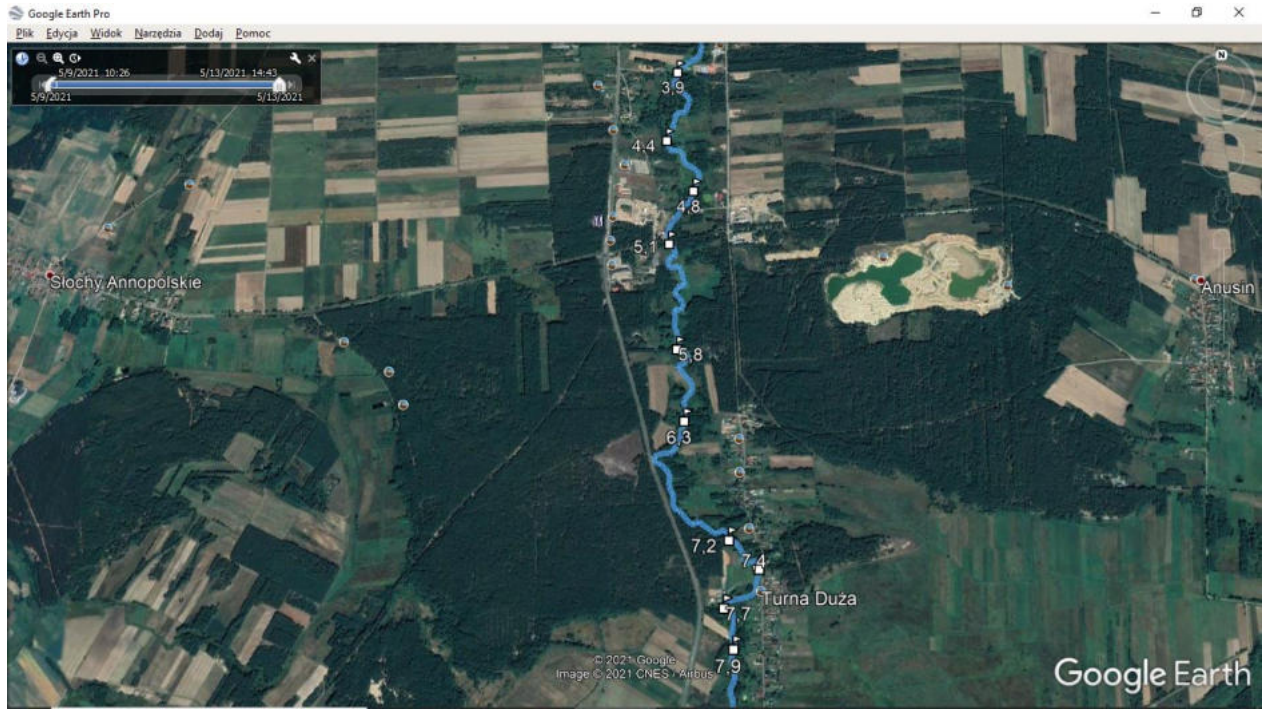
## **KAMIANKA - trasa spływu:**

- 0,0** Spływ zaczynamy w Siemiatyczach w bezpośrednim sąsiedztwie obszernego parkingu za sklepem (od strony ul. Nadrzecznej). Kajaki wodujemy na lewym brzegu z terenu zielonego za betonową konstrukcją jazu. Schodząc na wodę nie zbliżamy się do betonowej konstrukcji jazu z opadającą wodą, pierwsze metry to uregulowany, prosty odcinek rzeki
- 0,2** Przeływamy pod mostem na drodze wojewódzkiej 693 (ul. Grodzieńska)
- 0,6** Niska kładka, która może zmusić nas do przeniesienia kajaków prawym bądź lewym brzegiem, nasz wybór
- 0,9** Mijamy most drogowy (ul. Żwirki i Wigury)
- 1,3** Nad nami most (ul. Armii Krajowej), pod mostem uważajmy na wystające duże drewniane pale starego mostu
- 2,2** Przed niską kładką dla pieszych skonstruowaną na betonowych słupach wysokie żeremia bobrowe, próbujemy delikatnie zsunąć się z nich przy prawym brzegu
- 2,4** Niska kładka drewniana przy prywatnym terenie, możemy tu spotkać pasące się na łące konie, przepływając pod kładką uważajmy na wystające gwoździe
- 3,0** Drogę zagradza nam tutaj zarośnięty betonowy słup zmuszając do niewygodnej przenoski lewym brzegiem rzeki
- 3,1** Miejsce wymagające szczególnej uwagi i ostrożności!!! Przed nami betonowy próg z umocnieniami, dajmy się prowadzić nurtowi zachowując szczególną ostrożność, nie robiąc gwałtownych ruchów
- 3,2** Spływ znacznie utrudnia tutaj stalowa szyna przerzucona nad wodą, możemy spróbować przepłynąć pod nią z lewej strony lub przenieśmy kajaki prawym, niższym brzegiem
- 3,3** Z lewej strony pojawia się rura z oczyszczalni ścieków, a niedaleko za nią rzeka rozwidla się umożliwiając przepływ wąskim gardłem w lewą stronę
- 4,4** Charakterystyczna dla tego miejsca jest sporych rozmiarów rura przesyłowa, a także słupki na brzegach oraz kolejna szyna nad lustrem wody, a także fragment umocnionych palikami brzegów
- 4,8** Na prawym brzegu charakterystyczna stara, prywatna turbina wodna
- 5,1** Most drogowy, nad nami droga wojewódzka 640
- 5,8** Niska kładka z betonowych słupów zmusza nas do przenoski prawą lub lewą stroną, miejsce nadaje się do zorganizowania przy okazji przenoski dłuższego odpoczynku
- 6,3** Na naszej trasie kolejna kładka, przed nią wysokie żeremia bobrowe, na prawym brzegu ruiny starych zbudowań
- 7,2** Kładka na zakręcie rzeki w lewo, na prawym brzegu prywatny urokliwy teren przy domach we wsi Turna Duża

- 7,4 Z lewej strony droga asfaltowa w miejscowości Turna Duża, przy niej teren rekreacyjny z placem zabaw i toaletą, dobre miejsce na postój lub zakończenie spływu
- 7,7 Przepływamy pod kolejną kładką, przed nią niski brzeg z możliwością wyjścia, na prawym brzegu domy
- 7,9 Niska kładka zmuszająca do przenoski prawym brzegiem, na lewym brzegu ogrodzony teren, płynąc dalej uważajmy na wysokie żeremie bobrowe, jeśli warunki pozwolą zsuńmy się z niego z lewej, mniej stromej strony
- 9,6 Na prawym brzegu agroturystyka w miejscowości Turna Mała
- 10,1 Kamianka uchodzi do Bugu. Po wpłynięciu do Bugu trzymamy się prawego brzegu i kierujemy się w stronę dużego mostu
- 10,3 Wygodne miejsce wodowania na wysokości mostu drogowego na drodze krajowej nr 19







## UWAGI KOŃCOWE

Rzeka Kamianka jest rzeką godną polecenia dla miłośników kajakarstwa oraz dobrym miejscem na zorganizowanie okresowego szlaku kajakowego będącego kolejnym atutem turystycznym Siemiatycz i okolic. Uruchomienie szlaku wymaga jednak spełnienia określonych w opracowaniu warunków.

Miejsce początkowe spływów można z powodzeniem przesunąć w punkt 0,6 lub 0,9 unikając możliwej przenoski w miejscu niskiej kładki (punkt 0,6). Ponadto w tych miejscach są bardziej przyjazne warunki wodowania ze względu na niski brzeg, a także jest możliwość dojechania samochodem ze sprzętem kajakowym.

## AUTOR

### **Rafał Tomczyk**

*z zawodu pedagog muzyczny i specjalny, autor i kompozytor piosenek dla dzieci, konferansjer; z zamiłowania turysta kajakowy, pieszy i rowerowy, pierwszy łódzki zdobywca tzw. Korony Gór Polskich, autor opracowań i przewodników turystycznych, w Magazynie Kajakowym WIOSŁO prowadzi autorski cykl zatytułowany Piosenki Wiosłem Pisane, ponad 10.000 kilometrów przepłyniętych w kajaku na prawie 100 rzekach zbudowało nie tylko jego ogromne doświadczenie, ale również praktyczny przegląd wielu szlaków wodnych, ekspert turystyki kajakowej.*